



LA FERME DE SALFOU

ANNÉE 2020



Présentation

Salfou, paysan, 60 ans

Village de **Boulba**, Région Plateau Central, Burkina Faso

Habitat sur la ferme

3 ha d'un seul tenant proche de l'habitation + 2 ha de brousse inexploités

Propriété privée (ferme familiale héritée)

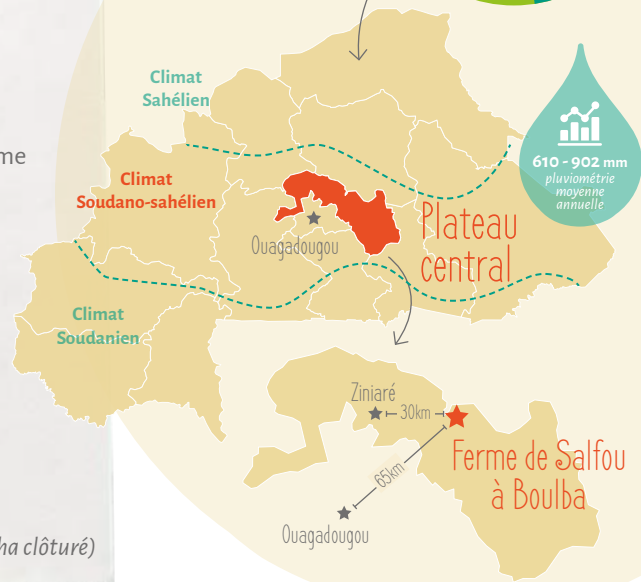
agriculture paysanne et familiale, vivrière, en polyculture-élevage diversifiée

Famille sur la ferme :
5 adultes (Salfou + 4 femmes),

15 enfants (5 en bas âge, 8 adolescents, 2 jeunes adultes)

3 enfants scolarisés

Salfou est chef de village et président du groupement « Wend Managre »
A bénéficié d'un îlot de démonstration des pratiques agroécologiques (1/4 d'ha clôturé)



Propriété

MARAÎCHAGE marginal faute de puits

3 ha d'un seul tenant autour de l'habitation

Îlot agroécologique sur 1/4 d'ha clôturé

Arbres plantés dans la zone protégée, 4 espèces (manguier, moringa, nimier et acacia), production fruitière marginale (1 manguier)

Terrain plat, faible pente, facile à travailler, sol pauvre

Une vingtaine d'arbres naturels / ha dispersés dans les parcelles, 4 espèces (Néré, Jujubier, Baobab et Karité)

GRANDES CULTURES : 2,5 ha, 7 espèces (maïs, sorgho rouge et blanc, arachide, niébé, sésame et petit mil)

Pas de puits

ELEVAGE : volailles (35), moutons (10), bovins (6), chèvres (5)

Poulailler + enclos pour parcage du troupeau la nuit

De jour, pâturage avec berger la zone tampon du barrage, en forêt claire, et sur champs non cultivés et abandonnés

+ Avantages : habitat sur la ferme, parcelles d'un seul tenant en proximité

- Inconvénients : secteur aride, pluviométrie faible et aléatoire, pas d'accès à l'eau, sol pauvre, éloignement des marchés urbains

Proximité du barrage Ziga, usage de l'eau interdit pour l'agriculture

2 ha en brousse non exploités

Evolution

Principales étapes

● Motivations et objectifs à l'installation :

Produire pour subvenir aux besoins de sa famille et vendre les surplus ; intégrer de l'élevage à la ferme familiale ; développer l'arboriculture

● Expériences antérieures :

Apprentissage auprès des parents ; séjour de 7 mois en Côte d'Ivoire dans les champs de cacao

1990

- **Installation** sur la ferme familiale
- **Superficie cultivée** : 1 ha
- **Grandes cultures** : sorgho, maïs, niébé
- **Elevage** : quelques volailles
- **Arbres** : absents sur les parcelles

2016-2017

- **Transition vers l'agroécologie** : Formation en agroécologie par l'AIDMR
- **Superficie cultivée** : 2 ha
- **Grandes cultures** : sorgho, maïs, niébé, sésame, arachide, petit mil
- **Elevage** : volailles (10), chèvres, moutons
- **Appui AIDMR*** : aménagement de l'îlot + séchoir solaire, brouette, petit outillage
- **Aménagement** de cordons pierreux (2,5 ha)

2021

- **Superficie cultivée** : 2,5 ha
- **Elevage** : bovins (6), volailles (35), chèvres (6), moutons (10)
- **Arbres** : une vingtaine
- **Aide ponctuelle** du groupement pour les gros travaux

* Association interzone pour le développement en milieu rural, partenaire de T&H au Burkina Faso

Pratiques agricoles

Productions végétales (grandes cultures)

- **Matériel** : outillage manuel (daba, pioche,...), houe manga attelée (traction animale)
- **Aménagements** : cordons pierreux délimitant le parcellaire, ¼ d'ha clôturé (grillage)
- **Production de compost** : environ 4 charrettes/an
- **Travail du sol** : houe manga, zaï avec apport de compost sur les parcelles à récupérer
- **Gestion de la fertilité** :
 - Apport moyen de **1 tonne/ha/an de compost et fumier brut** à part égale
 - Rotations peu développées : maïs en tête de rotation, suivi de céréales en alternance avec légumineuses (niébé, arachide)
- **Quelques associations** : céréales / niébé
- **Semis** : 100% de semences autoproduites
- **Entretien** : re-semis si nécessaire, buttage à la houe, désherbage manuel (envahissement par le striga)
- **Gestion de la santé** :
 - Insectes défoliateurs, dégâts ponctuels, limités
 - Préventif : pas d'intervention
 - Curatif : enfumage, **répulsif naturel autoproduit** à base de feuilles de neem et de piment
- **Récoltes** manuelles avec l'aide du groupement villageois et opérations post-récoltes (séchage, battage, vannage)

Pratiques agricoles

Productions animales

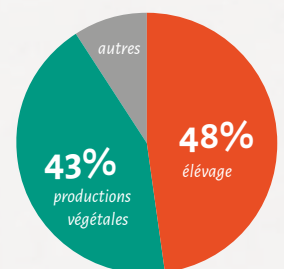
- **Aménagements** : poulailler, enclos pour parcage du troupeau la nuit
- **Volailles** :
 - Libre divagation au sein de l'îlot clôturé
 - Nourriture : **son de céréales produites sur la ferme et termites**
 - Pas de soins vétérinaires
- **Ruminants** :
 - De jour : pâturage sur les champs non cultivés ou champs après récoltes, parcelles collectives, bordures du barrage, **sous la conduite d'un berger** (3 fils se relaient)
 - De nuit : **parcage en enclos** (récupération du fumier)
 - Pas d'autres apports alimentaires
 - Vaccination annuelle et prophylaxie vétérinaire réservées aux bovins

Analyse du temps de travail

- **Main d'œuvre familiale** : Salfou à mi-temps (répartition avec la charge de Chef du village) + 4 femmes à mi-temps (répartition avec leurs parcelles personnelles), 14 enfants, dont 3 fils aînés qui apportent une aide conséquente
 - Salfou aidé de 3 fils aînés : travail du sol, buttage, entretien des cultures
 - 3 fils aînés : gardiennage du troupeau
 - La famille au complet : semis, désherbage, récoltes
 - Les femmes et les enfants : séchage, battage, vannage et stockage

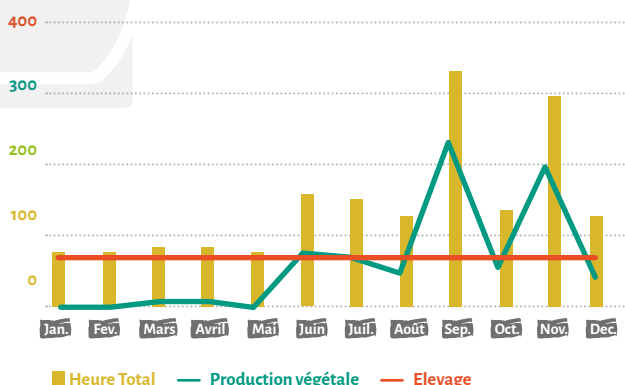
- **Main d'œuvre extérieure** : coup de main du groupement villageois pour les gros travaux et récoltes

- **Temps de travail sur la ferme** : 876 H/J* soit 3,65 ETP**
- **Main d'œuvre familiale** : 97% du temps de travail, soit 3,5 UTF***



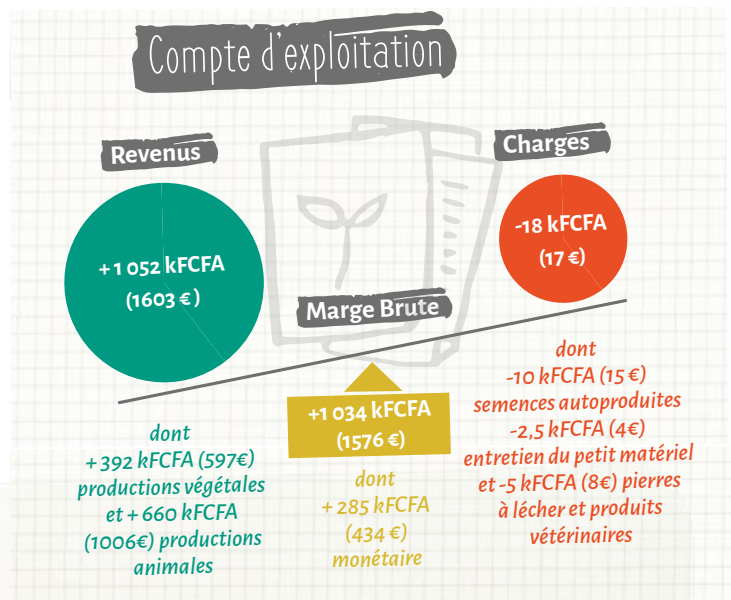
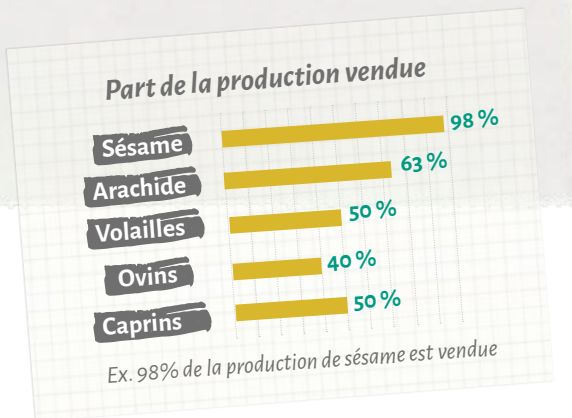
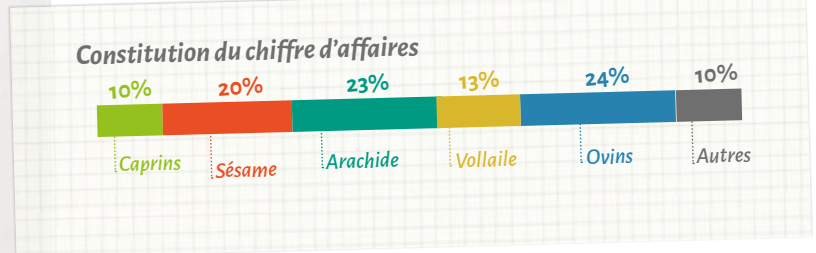
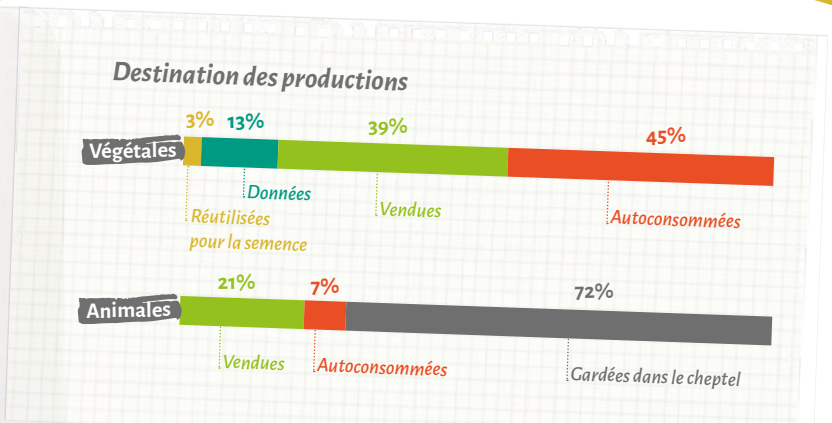
*H/J = Homme/jour **ETP = Équivalent temps plein
***UTF : Unité de travail familial

Nombre moyen d'heures cumulées par semaine



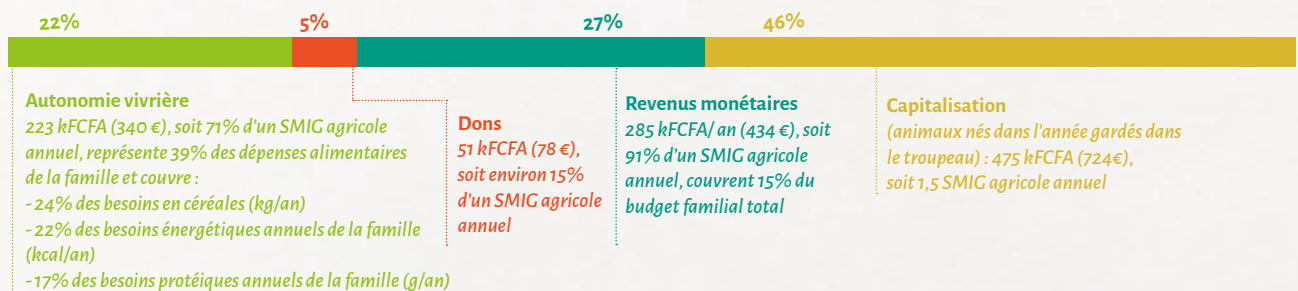
Destination des productions et commercialisation

- **Débouchés commerciaux** : Vente sur la ferme en vente directe (volailles), et sur les marchés locaux aux grossistes (céréales et petits ruminants), sans certification ni possibilité de négociation de prix
- **Autoconsommation** : 45% de la production végétale et 7% de la production animale
- **Dons** : 13% de la production végétale (part importante liée à la fonction de chef du village, soutien aux nécessiteux)
- **Capitalisation** : 72% des animaux nés dans l'année sont gardés pour agrandir le troupeau (épargne en nature)
- **Commercialisation** : 39% de la production végétale et 21% de la production animale, avec comme 5 produits phares :



Equilibre économique et revenu agricole familial¹

- **Charges de production très faibles**
- Marge brute annuelle : 1 033 kFCFA (1 576 €), soit un peu plus de 3 SMIG agricoles annuels burkinabé
- Rémunération par unité de travail familial (pour 3,5 UTF en moyenne à l'année) = 292 kFCFA/UTF/an (445 €), soit 93% d'un SMIG agricole annuel
- **Constitution du revenu familial :**



L'équilibre alimentaire et économique de la famille doit être étudié en tenant compte des activités agricoles des femmes de la famille. Si la ferme de Salfou participe pour une part non négligeable à l'autonomie vivrière de la famille, les dépenses courantes sont couvertes à 28% par des aides familiales extérieures. Une part importante de la richesse produite par la ferme est capitalisée dans le troupeau, dont la vente des animaux permet de couvrir les besoins en cas d'année plus difficile et les dépenses exceptionnelles.

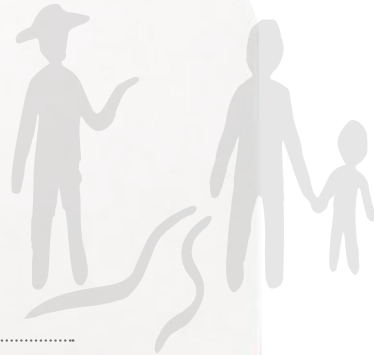
1. Les données économiques (chiffres d'affaires, performance économique et revenus agricoles familiaux) sont analysées sur la ferme familiale commune, à l'exclusion des parcelles et du cheptel propres aux femmes et aux enfants aînés. Elles ne représentent donc qu'une vision limitée de l'équilibre alimentaire et économique familial global.

Autoévaluation du réseau



- **Travail collaboratif** : Entraide sous forme de chantiers collectifs pour les gros travaux au sein du groupement villageois. Gestion collective du forage communautaire. Mutualisation des connaissances et savoir-faire, avec appui de l'AIDMR, et rediffusion par Salfou auprès de ses pairs
- **Relations commerciales** : Pas de mutualisation des réseaux de commercialisation. Vente traditionnelle en direct et sur les marchés locaux sans possibilité de valorisation de la qualité
- **Ancrage territorial et mutualisation de connaissances** : Salfou occupe une place particulière en tant que chef du village et président du groupement des producteurs du village, qui lui permet de participer à la diffusion de l'agroécologie. L'îlot agroécologique installé sur sa ferme grâce à l'appui de l'AIDMR attire de nombreuses visites des paysans de son village et des villages voisins, d'associations et d'ONG burkinabè qui viennent s'inspirer du modèle

Autoévaluation de l'autonomie et de la vivabilité sur la ferme



Evaluation de l'autonomie décisionnelle

83 %

Autonomie
décisionnelle
de Salfou

54 %

Autonomie
décisionnelle
des femmes

47 %

Autonomie
décisionnelle
des jeunes

Evaluation de la vivabilité sur la ferme

75 %

Adéquation
au revenu souhaité

75 %

Satisfaction
au travail

50 %

Pénibilité
du travail

Courseur d'autonomie technique

Semences grandes cultures

1 2 3 4

Biofertilisants grandes cultures

1 2 3 4

Biopesticides grandes cultures

1 2 3 4

Terre & Humanisme
l'agroécologie se cultive





LA FERME D'AMADO

ANNÉE 2020



Présentation

Amado, paysan, 65 ans

Village de **Betta**, Région Plateau Central, Burkina Faso

Habitat sur la ferme

3 ha d'un seul tenant proche du village

Propriété privée (ferme familiale héritée)

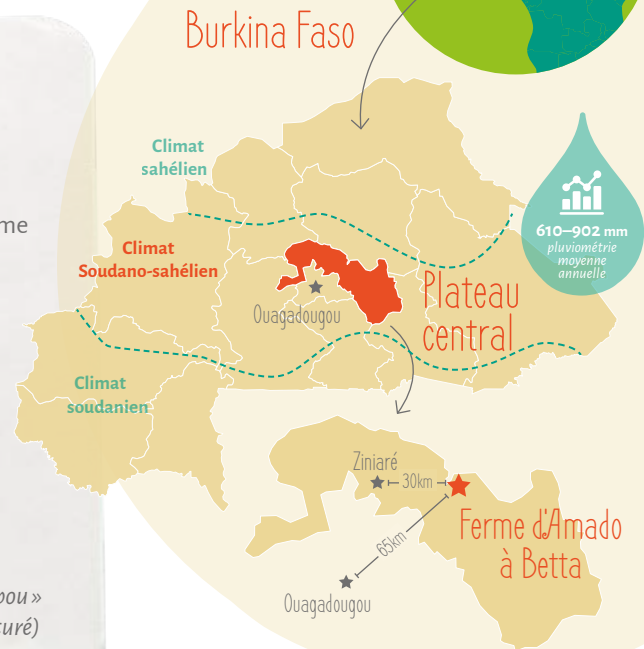
Agriculture paysanne et familiale, vivrière, en polyculture-élevage diversifiée

Famille sur la ferme :
3 adultes (Amado + 2 femmes),

9 enfants (6 en bas âge, 2 adolescents, 1 jeune adulte)

4 enfants scolarisés

Amado est Président du groupement local de producteurs « Neb-laboumbou »
A bénéficié de démonstration des pratiques agroécologiques (1/4 d'ha clôturé)



Propriété

MARAICHAGE : 530 m², 5 espèces (piment, gombo, pastèque, patate douce, taro)

3 ha d'un seul tenant autour de l'habitation

Îlot agroécologique sur 1/4 d'ha clôturé

Arbres plantés dans la zone protégée, 2 espèces (nimier, leucéna)

Terrain en pente moyenne, et facile à travailler, sol pauvre

Arbres naturels dispersés dans les parcelles : 2 espèces (baobab et karité)

GRANDES CULTURES : 1,9 ha, 5 espèces (maïs, sorgho blanc, arachide, niébé et pois de terre ou voandzou)

Un puits (tari en saison sèche) + un bassin pour la rétention des eaux de pluie (non fonctionnel)

ELEVAGE : volailles (40), moutons (5), bovins (4)

Bâtiments et enclos d'élevage (poulailler au sein de l'îlot)

De jour, en saison de grandes cultures : animaux à l'attache sur les champs non cultivés. En saison sèche : animaux parqués dans l'îlot

+ Avantages : habitat sur la ferme, parcelles d'un seul tenant en proximité, îlot grillagé sur 1/4 d'hectare

- Inconvénients : secteur aride, pluviométrie faible et aléatoire, faible accès à l'eau, sol pauvre, éloignement des marchés urbains

Proximité du barrage Ziga, usage de l'eau interdit pour l'agriculture

o ha en brousse

Evolution

Principales étapes

● Motivations et objectifs à

l'installation : Faire de l'agriculture son métier ; intégration de l'élevage et l'arboriculture dans la ferme familiale

● Expériences antérieures :

Apprentissage auprès des parents ; voyage en Côte d'Ivoire pour les travaux dans les champs de café et de cacao

1990

- **Création de son activité**
- **3 ha acquis par héritage :** 1,5 ha cultivé
- **Grandes cultures :** sorgho, maïs, niébé
- **Elevage :** 1 coq et 1 poulet
- **Rares arbres dans le champ :** karité, baobab
- **Main d'œuvre familiale :** 2 actifs et groupement d'entraide

2010-2016

- **Transition vers l'agroécologie**
- **Superficie cultivée :** 3 ha
- **Sensibilisation / Formation en agroécologie**
- **Grandes cultures :** sorgho, maïs, niébé, patate douce, arachide, pois de terre (voandzou)
- **Appui AIDMR* : aménagement de l'îlot** + séchoir solaire, brouette, petit outillage
- **Aménagement de cordons pierreux**
- **Intégration du maraîchage au sein de l'îlot :** piment, gombo, pastèque, patate douce, taro
- **Achat d'animaux :** 1 âne et 2 moutons
- **Main d'œuvre familiale :** 6 actifs

2021

- **Superficie cultivée :** 3 ha
- **Elevage :** volailles (5 +12 poussins) ; bovins (4) ; moutons (13)
- **Une vingtaine d'arbres** plantés et préservés
- **Achat** outil mixte de traction asine et bovine pour le labour
- **Zaï, demi-lune, arbres fertilitaires :** leucéna

* Association interzone pour le développement en milieu rural, partenaire de T&H au Burkina Faso

Pratiques agricoles Grandes cultures



- **Matériel :** outillage manuel (daba, pioche, ...), houe manga attelée (traction animale)
- **Aménagements :** cordons pierreux, îlot (¼ d'ha clôturé de grillage)
- **Production de compost :** environ 2,5 charrettes de compost/an et en complément 1 charrette de fumier/an
- **Travail du sol :** houe manga, zaï avec apport de compost sur les parcelles à récupérer (marginal)
- **Gestion de la fertilité :**
 - Apport moyen de **0,8 tonne/ha/an** (75% de compost et 25% de fumier brut)
 - Rotations peu développées : sorgho cultivé de façon continue plusieurs années de suite sur une même parcelle
- **Quelques associations :** céréales / niébé
- **Semis :** 100% de semences autoproduites
- **Entretien :** re-semis si nécessaire, buttage à la houe, désherbage manuel (envahissement par le striga)
- **Gestion de la santé :**
 - Insectes défoliateurs, dégâts ponctuels, limités
 - Préventif : pas d'intervention
 - Curatif : répulsif naturel autoproduit à base de feuilles de neem et de tabac (rare)
- **Récoltes** manuelles avec l'aide du groupement villageois et opérations post-récoltes manuelles (séchage, battage, vannage)

Pratiques agricoles Maraîchage



- **Matériel :** outillage manuel (daba, pioche, ...)
- **Aménagements :** cordons pierreux, délimitant le parcellaire, zaï marginal au sein de l'îlot (¼ d'ha clôturé)
- **Production de compost :** environ 100 kg de compost/an
- **Travail du sol :** zaï avec apport de compost sur les parcelles à récupérer
- **Gestion de la fertilité :**
 - Apport moyen d'environ **0,2 kg de compost/m²/an**, enfou dans les trous de zaï (un seul cycle par an)
 - Pas de rotation, ni d'association, ni paillage
- **Semis :** semences conventionnelles achetées sur le marché, auprès des détaillants
- **Entretien :** désherbage manuel, sarclage et binage chaque deux semaines
- **Gestion de la santé :**
 - Insectes défoliateurs
 - Préventif : pas d'intervention
 - Curatif : répulsif naturel autoproduit à base de feuilles de neem et de tabac
- **Récoltes :** manuelles par main d'œuvre familiale et opérations post-récoltes manuelles (séchage)

Pratiques agricoles

Productions animales

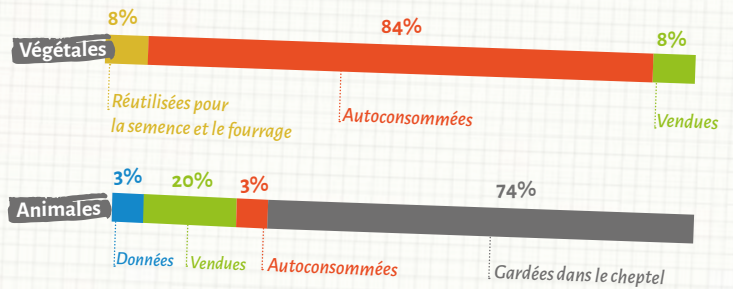
- **Aménagements :** poulailler à l'intérieur de l'îlot
- **Volailles :**
 - Circulation : au sein du poulailler
 - Nourriture : **sons des céréales produites sur la ferme, et de termites récoltés dans les alentours**
 - Pas de soins vétérinaires
- **Ruminants :**
 - De jour : **saison des grandes cultures** : animaux attachés hors des champs cultivés
 - De jour : **post récoltes** : pâturage sur les champs récoltés au sein de l'îlot
 - De nuit : **parcage dans l'îlot** / cour familiale (récupération du fumier)
 - Nourriture : Résidus de récoltes fauchés pendant saison des pluies, pas d'autres apports alimentaires
 - Soins : Vaccination annuelle et prophylaxie vétérinaire réservées aux bovins



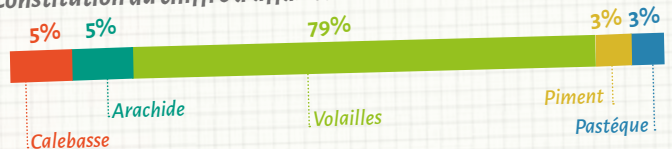
Destination des productions et commercialisation

- **Débouchés commerciaux** : vente aux détaillants et grossistes des marchés de Betta et Sawana (arachide et piment) ; vente de volailles en direct aux consommateurs ou aux collecteurs (par groupe de 4 à 5 têtes) sur la ferme, sans certification ni possibilité de négociation de prix
- **Autoconsommation** : 84% de la production végétale et 3% de la production animale
- **Dons** : 3% de la production animale (volailles)
- **Capitalisation** : 74 % des animaux nés dans l'année sont gardés pour agrandir le troupeau (épargne en nature)
- **Commercialisation** : 8% de la production végétale et 20% de la production animale, avec comme 5 produits phares :

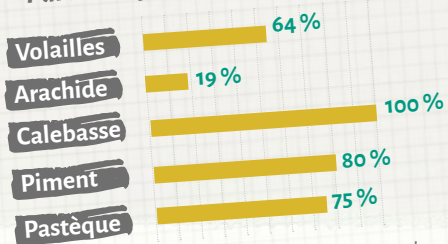
Destination des productions



Constitution du chiffre d'affaires

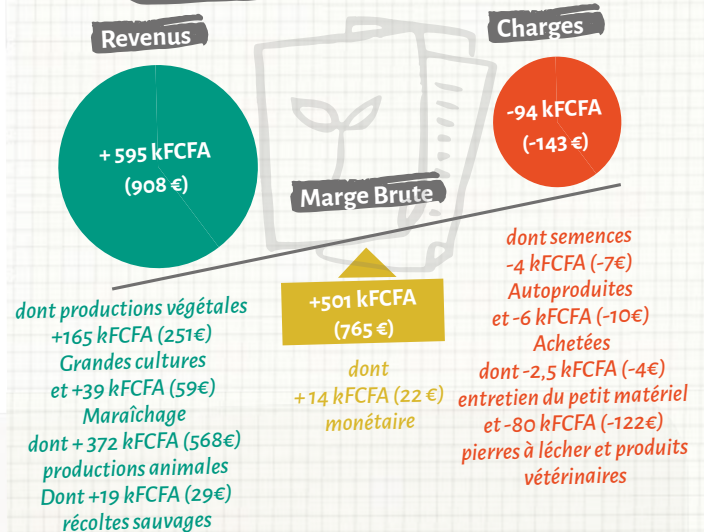


Part de la production vendue



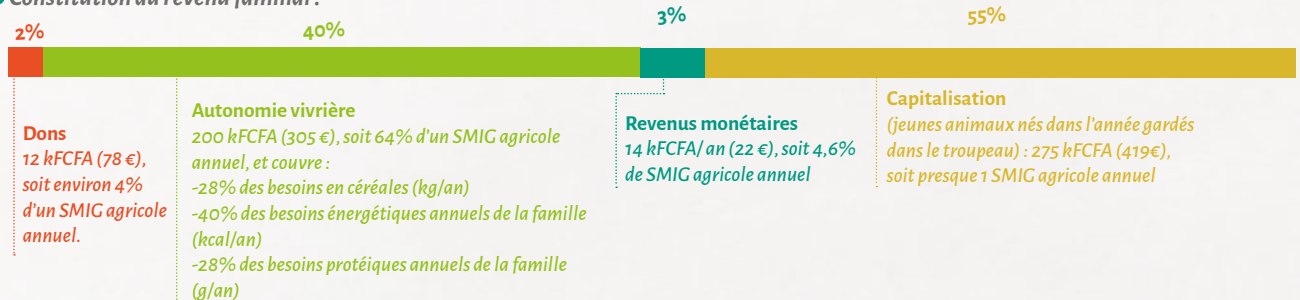
* Ex : 80% de la production du piment est vendue

Compte d'exploitation



Equilibre économique et revenu agricole familial¹

- **Charges de production très faibles**
- Marge brute annuelle : 502 kFCFA (765€), soit un peu plus de 1,5 SMIG agricoles annuels
- Rémunération par unité de travail familial (pour 0,82 UTF en moyenne à l'année) = 609 kFCFA/UTF/an (930 €), soit 196% d'un SMIG agricole annuel.
- **Constitution du revenu familial :**

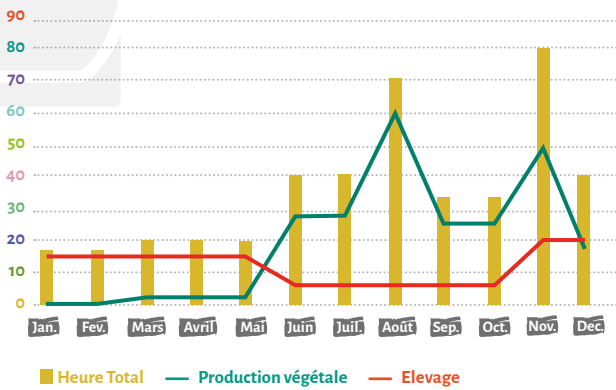


L'équilibre alimentaire et économique de la famille doit être étudié en tenant compte des activités agricoles des femmes de la famille. Les revenus des deux femmes de la famille sont issus du petit commerce, du maraîchage mené sur les rives du barrage et de la vente de quelques volailles. Ces revenus complémentaires permettent d'acheter du riz et des céréales pour compléter les productions de la ferme familiale.

1. Les données économiques (chiffres d'affaires, performance économique et revenus agricoles familiaux) sont analysées sur la ferme familiale commune, à l'exclusion des parcelles et du cheptel propres aux femmes et aux enfants aînés. Elles ne représentent donc qu'une vision limitée de l'équilibre alimentaire et économique familial global.

Analyse du temps de travail

Nombre moyen d'heures cumulées par semaine



● **Main d'œuvre familiale** : Amado à temps plein en période de grandes cultures et très peu de temps en saison sèche (élevage seulement) + 2 femmes à temps très partiel (aide aux gros travaux en grandes cultures, et petit maraîchage) + 7 jeunes enfants pour les travaux

- Amado aidé de 2 fils : travail du sol, buttage, entretien des cultures

- La famille au complet : semis, désherbage, récoltes

- Les femmes et les enfants : séchage, battage, vannage et stockage

● **Main d'œuvre extérieure** : coup de main du groupement villageois pour les gros travaux et récoltes

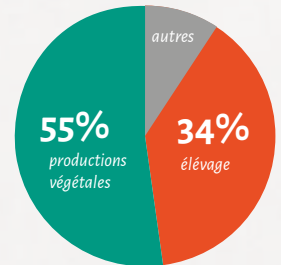
- **Temps de travail sur la ferme** :

218 H/J* soit 0,91 ETP**

- **Main d'œuvre familiale** :

90% du temps de travail,

soit 0,82 UTF***



*H/J = Homme/jour **ETP = Equivalent temps plein
***UTF : Unité de travail familial

Autoévaluation du réseau

● **Travail collaboratif** : Peu de mise en commun du matériel, mais entraide sous forme de chantiers collectifs pour les gros travaux au sein du groupement villageois. Pas de gestion de ressources ou de moyens de production en commun. Des échanges de connaissances et savoir-faire, avec appui de l'AIDMR

● **Relations commerciales** : Pas de mutualisation des réseaux de commercialisation. Vente traditionnelle en direct et sur les marchés locaux sans possibilité de valorisation de la qualité

● **Ancrage territorial et mutualisation de connaissances** : Amado est Président du groupement « Neb-laboumbou » qui lui permet de participer à la diffusion de l'agroécologie. L'îlot agroécologique installé sur sa ferme grâce à l'appui de l'AIDMR permet de nombreuses visites des paysans de son village et des villages voisins, d'associations et d'ONG du Burkina qui viennent s'inspirer du modèle

Autoévaluation de l'autonomie et de la vivabilité sur la ferme

Evaluation de l'autonomie décisionnelle

75%

Autonomie décisionnelle d'Amado

29%

Autonomie décisionnelle des femmes

41%

Autonomie décisionnelle des jeunes

Evaluation de la vivabilité sur la ferme

75%

Adéquation au revenu souhaité

100%

Satisfaction au travail

50%

Pénibilité du travail

Courseur d'autonomie technique

Semences culture maraichère



Biofertilisants culture maraichère



Biopesticides culture maraichère



Semences grandes cultures



Biopesticides grandes cultures



Terre & Humanisme
l'agroécologie se cultive





LA FERME D'ÉBOUMA

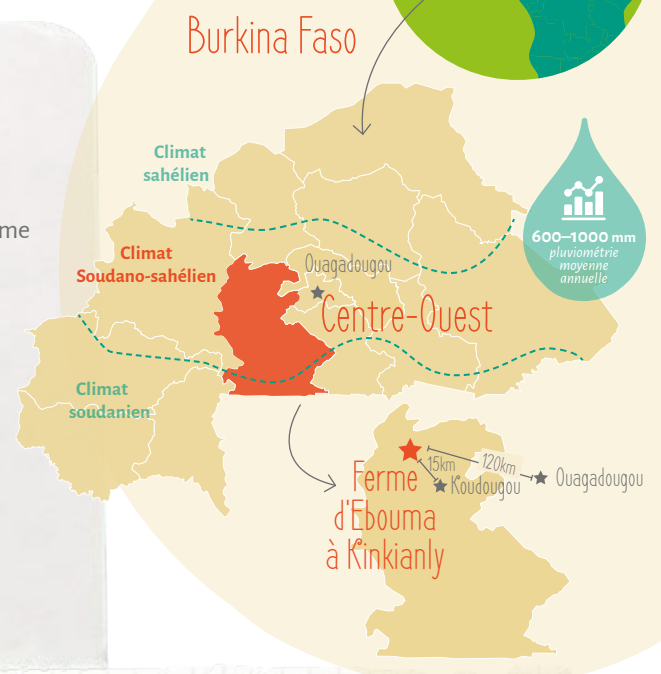
ANNÉE 2020



Présentation

Ebouma, paysanne, 49 ans

- Village de **Kinkianly, Réo**, Sud-Ouest, Burkina Faso
- Habitat sur la ferme
- Propriété privée** (ferme familiale héritée)
- 1 ha** d'un seul tenant proche de l'habitation + 2 ha de brousse
- Agriculture paysanne et familiale**, en polyculture-élevage diversifiée
- Famille sur la ferme :**
 - 2 adultes (Ebouma + son mari),
 - 5 enfants (1 en bas âge, 2 adolescents, 2 jeunes adultes)
 - 3 enfants scolarisés
- Ebouma est membre du groupement « Senadwagné » et animatrice en alphabétisation « lélé »*



Propriété

MARAICHAGE : 5 espèces (concombre, tomate, laitue, oseille et échalote)

3 ha d'un seul tenant : dont 1 ha autour de l'habitation

Zone clôturée clôturée d'une superficie de 0,05 ha

Sur **0,05 ha** clôturé dans l'espace maraîcher, 4 espèces nouvellement plantées, pas encore en production (moringa, baobab, nimier, papayer)

Terrain plat, faible pente, facile à travailler, sol pauvre

Arbres naturels dispersés dans les parcelles : une dizaine / ha ; 2 espèces (karité et raisinier)

GRANDES CULTURES : 2,75 ha ; 5 espèces (maïs, sorgho, arachide, niébé, et pois de terre ou voandzou)



ELEVAGE : volailles (25), moutons (3), chèvres (3)

Bâtiments et enclos d'élevage : Poulailleur et enclos pour les petits ruminants

De jour, en saison de grandes cultures : animaux parqués dans un enclos. En saison sèche : divagation libre sur les champs récoltés.

- +** *Avantages :* habitat sur la ferme, proximité des marchés urbains
- *Inconvénients :* secteur aride, pluviométrie faible et aléatoire, sol pauvre, accès à l'eau insuffisant, superficies clôturées très réduites

2 ha de brousse

Evolution

Principales étapes

● Motivations et objectifs à l'installation :

Faire de l'agriculture son métier et sa passion ; valoriser ses compétences acquises en agriculture ; développer l'élevage, le maraîchage, la production de plants et l'arboriculture

● Expériences antérieures :

Apprentissage auprès des parents ; formation en alphabétisation « Lélé »

2000

- **Création de son activité**
- **Superficie cultivée : 0,75 ha**
- **Grandes cultures : sorgho, maïs, niébé**
- **Maraîchage :** concombre, aubergine
- **Elevage :** quelques poulets
- **Arbres sur les parcelles :** karité, raisinier

2017

- **Transition vers l'agroécologie**
- **Superficie cultivée : 2,75** 0,05 ha clôturé en tiges de mil
- **Formation en agroécologie**
- **Grandes cultures : sorgho, maïs, niébé, pois de terre (voandzou), arachide**
- **Appui APAD* : aménagement de grillage** (0,05ha), brouette, petit outillage
- **Elevage :** volailles (9), chèvres (2)

2021

- **Formation continue en agroécologie**
- **Superficie cultivée : 2,75 ha** dont 0,05 ha clôturé en grillage + enclos pour les petits ruminants
- **Elevage :** poulets (23), chèvres (3), moutons (3)
- **Prestation pour labour**
- **Arbres sur les parcelles :** nimier, moringa, raisinier, karité, baobab, papaye

* Association pour la Promotion d'une Agriculture Durable au Sanguié, partenaire de T&H au Burkina Faso

Pratiques agricoles Grandes cultures

- **Matériel :** outillage manuel (daba, pioche)
- **Aménagements :** Zaï sur 1/2 ha
- **Production de compost :** environ 28 brouettes /an
- **Travail du sol :**
 - Manuel, zaï avec apport de compost sur 1/2 ha (champ de case)
 - Houe manga (prestation externe, pour 2 autres hectares)
- **Gestion de la fertilité :**
 - Apport moyen de 0,5 tonne de compost/ha/an : 1,6 t de compost /ha/ an sur champ de case, pas d'apport sur champ de brousse
 - Enfouissement des résidus sur champs de brousse
 - Rotations très peu développées : plusieurs années avec alternance de cultures céréalières
- **Quelques associations :** céréales / niébé
- **Semis : 100% de semences autoproduites**
- **Entretien :** re-semis si nécessaire, désherbage manuel
- **Gestion de la santé :**
 - Insectes défoliateurs, dégâts ponctuels, limités
 - Préventif : pas d'intervention
 - Curatif : répulsif naturel autoproduit à base de feuilles de neem (rare)
- **Récoltes** manuelles et opérations post-récoltes manuelles (séchage, battage, vannage)

Pratiques agricoles Maraîchage

- **Matériel :** outillage manuel (daba, pioche)
- **Aménagements :** 0,05 ha clôturé (grillage)
- **Production de compost :** 10 brouettes/an
- **Travail du sol :** confection des planches
- **Gestion de la fertilité :**
 - Apport moyen d'environ 1 kg de compost/m²/an (2 cycles/an)
 - Rotations sur 2 cycles entre légumes feuilles et légumes fruits
 - Pas d'associations ni paillage
- **Semis : semences locales paysannes achetées à l'APAD**
- **Entretien :** désherbage manuel (sarclage et binage)
- **Gestion de la santé :**
 - Insectes défoliateurs
 - Préventif : traitement préventif sur les cultures, chaque semaine à base de feuilles de neem
 - Curatif : répulsif naturel autoproduit à base de feuilles de neem

Pratiques agricoles Productions animales

- **Aménagements :** poulailler, enclos pour parage des animaux
- **Volailles :**
 - Circulation : au sein du poulailler
 - Nourriture : **sons des céréales produits sur la ferme, et de termites récoltés dans les alentours**
 - Soins : pas de soins vétérinaires
- **Ruminants :**
 - De jour : **saison des grandes cultures** : parqués dans un enclos
 - De jour : **saison sèche** : libre divagation sur les champs récoltés
 - De nuit : **parage en enclos** (récupération du fumier)
 - Nourriture : résidus de récoltes fauchés pendant saison des pluies, pas d'autres apports alimentaires
 - Soins : **soins traditionnels** par les feuilles et l'huile de neem

Destination des productions et commercialisation

● Débouchés commerciaux :

- Vente sur la ferme, en direct ou à des collecteurs (volailles) ou des revendeuses (produits maraichers) ;
vente de karité aux collecteurs sur le marché de Réo, sans certification ni possibilité de négociation de prix
- Vente de produits maraichers à l'APAD qui se charge de la commercialisation en circuits courts (marché écolo, label SGP* Youlou Valnan)

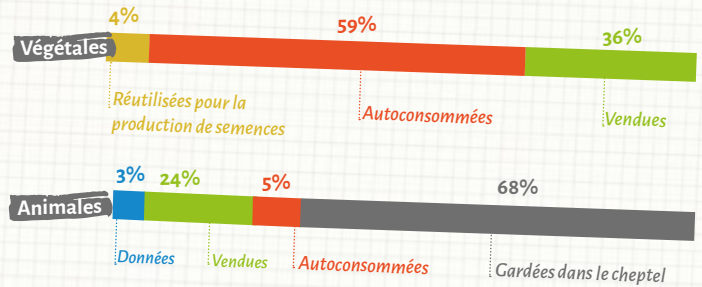
● **Autoconsommation** : 60% de la production végétale et 5% de la production animale

● **Dons** : 3% de la production animale

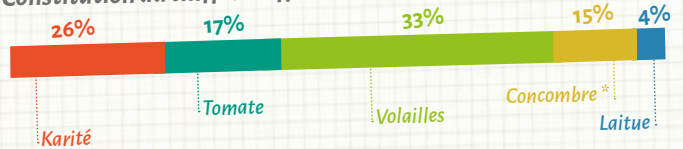
● **Capitalisation** : 68 % des animaux nés dans l'année sont gardés pour agrandir le troupeau (épargne en nature)

● **Commercialisation** : 36% de la production végétale et 24% de la production animale, avec comme 5 produits phares :

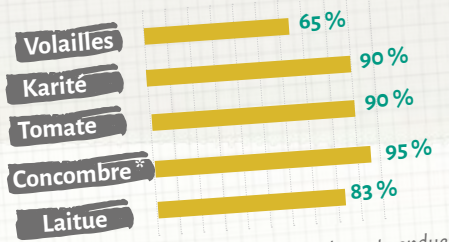
Destination des productions



Constitution du chiffre d'affaires

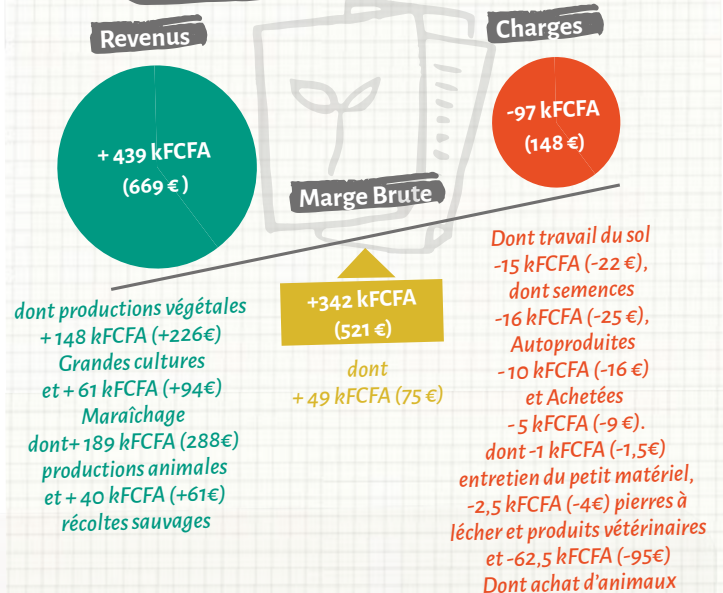


Part de la production vendue



* Ex : 95% de la production de concombre est vendue

Compte d'exploitation



* SGP : Système Participatif de Garantie (modèle de certification qui repose sur l'évaluation par les pairs)

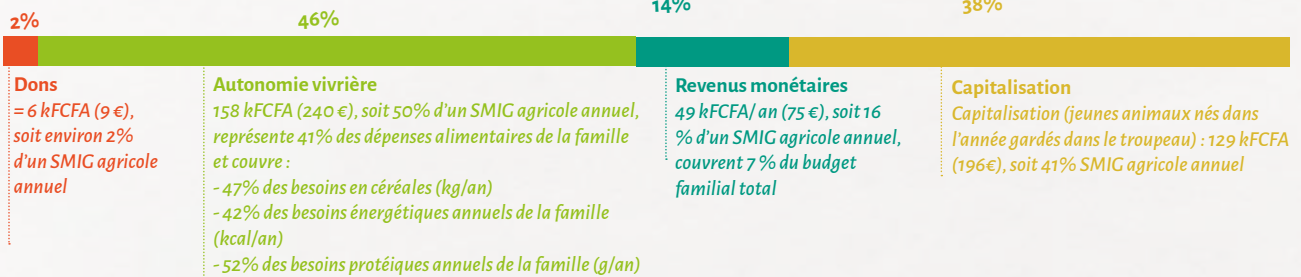
Equilibre économique et revenu agricole familial¹

● Charges de production très faibles

● Marge brute annuelle : 342 kFCFA (521 €), soit un peu plus de 1 SMIG agricoles annuels

● Rémunération par unité de travail familial (pour 1,3 UTF en moyenne à l'année) = 269 kFCFA/UTF/an (409 €), soit 86% d'un SMIG agricole annuel

● Constitution du revenu familial :

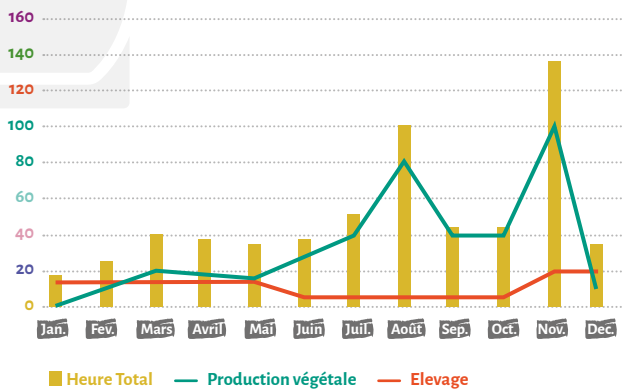


L'équilibre alimentaire et économique de la famille doit être étudié en tenant compte des activités agricoles des enfants et du mari. Si la ferme d'Ebouma participe pour une part non négligeable à l'autonomie vivrière de la famille, les dépenses courantes sont couvertes à 61% des revenus d'autres membres de la famille et pluriactivité et à 9% par des aides familiales extérieures.

1. Les données économiques (chiffres d'affaires, performance économique et revenus agricoles familiaux) sont analysées sur la ferme familiale commune, à l'exclusion des parcelles et du cheptel propres à son mari et à son fils aîné. Elles ne représentent donc qu'une vision limitée de l'équilibre alimentaire et économique familial global.

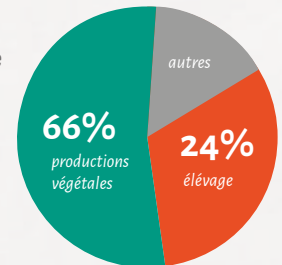
Analyse du temps de travail

Nombre moyen d'heures cumulées par semaine



- **Main d'œuvre familiale :** Ebouma travaille à temps plein, et ponctuellement dans le champ de brousse + mari et fils
 - Son mari et fils : travail du sol, buttage, entretien des cultures
 - La famille au complet : semis, désherbage, récoltes
 - Ebouma et enfants : séchage, battage, vannage et stockage

- **Main d'œuvre extérieure :** Négligeable / prestation pour le labour, champ de brousse
- **Temps de travail sur la ferme :** 305 H/J, soit 1,27 ETP**
- **Main d'œuvre familiale :** 100% du temps de travail, soit 1,27 UTF***



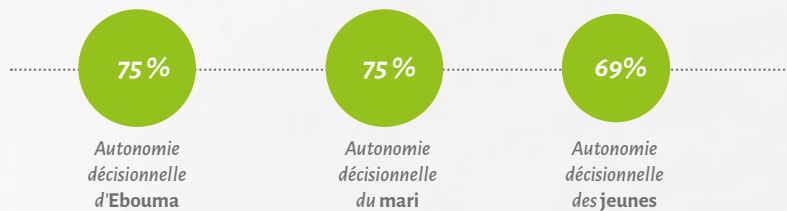
*H/J = Homme/jour **ETP = Equivalent temps plein
***UTF : Unité de travail familial

Autoévaluation du réseau

- **Travail collaboratif :** De bonnes relations avec ses pairs, mais ne sollicite pas l'entraide ni le prêt de matériel. Pas de gestion de ressources ou de moyens de production en commun
- **Relations commerciales :** Vente traditionnelle sur la ferme (en direct) et sur les marchés locaux (aux grossistes et revendeurs) sans possibilité de valorisation de la qualité. Avantage de la situation périurbaine pour l'accès au marché. Un débouché collectif avantageux : l'APAD commercialise sa production maraîchère (circuits courts : paniers, marché spécialisé) sous le label SGP* local développé par l'APAD et l'Union des coopératives agroécologiques du Sanguié (meilleur écoulement des productions, sans amélioration de la marge)
- **Ancrage territorial et mutualisation de connaissances :** Ebouma est membre du groupement « Senadwagné », constitué pour faciliter l'organisation des formations et de l'accompagnement technique dispensé par l'APAD auprès des paysan.ne.s du village. Appui-conseil technique de l'APAD. Peu d'autres participations aux réseaux professionnels agricoles ou non agricoles

Autoévaluation de l'autonomie et de la vivabilité sur la ferme

Evaluation de l'autonomie décisionnelle



Evaluation de la vivabilité sur la ferme



Curseur d'autonomie technique

Biofertilisants culture maraîchère



Biopesticides culture maraîchère



Semences culture maraîchère



Biofertilisants grandes cultures



Biopesticides grandes cultures



Semences grandes cultures





LA FERME D'ISSOUF

ANNÉE 2020



Présentation

Issouf, paysan, 41 ans



Village de **Goghin, Koupéla**,
Centre-Est, Burkina Faso



Habitat sur la ferme



3,25 ha d'un seul tenant proche
de l'habitation



Propriété privée (ferme
parentale cultivée par la
grande famille)*



Agriculture paysanne et familiale, vivrière, en
polyculture-élevage diversifiée



Famille sur la ferme :

3 adultes (Issouf + 2 femmes),



5 enfants (3 en bas âge, 2 adolescents)

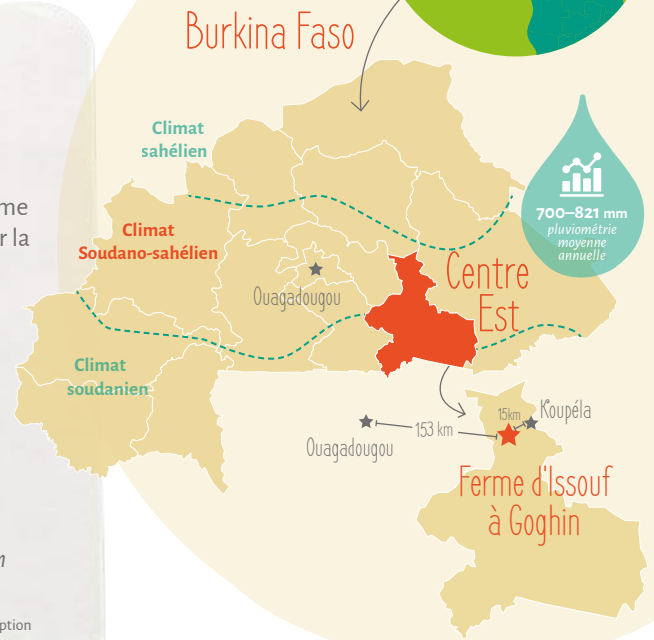


2 enfants scolarisés



Issouf est membre un groupement « Kolzanga » et animateur endogène en agroécologie.

*L'analyse porte sur les activités agricoles gérées à titre personnel par Issouf, avec ses femmes et ses enfants, à l'exception des parcelles exploitées par l'ensemble de la grande famille, et activités propres des femmes de la famille.



Propriété familiale (appartenant à la grande famille)

MARAICHAGE : 4 espèces (piment, tomate, aubergine locale, oignon)

10 pieds
de mangouier
nouvellement
plantés

Sur **0,25 ha** : dont 0,15 ha au
sein de l'espace maraîcher
familial et 0,1 ha de
maraîchage au sein de l'espace
maraîcher du groupement,
également installé sur les
terres de la grande famille.

Arbres naturels dispersés dans les parcelles
: une dizaine / ha : 4 espèces (karité, néré,
raisinier, nimier)

**GRANDES CULTURES : 3 ha ;
4 espèces** (sésame, arachide,
niébé, riz)

Environ 3,25 ha, dont 3 ha
emblavés en grandes cultures

Terrain plat,
faible pente,
facile à travailler,
sol pauvre

0,15 ha de maraîchage au sein de l'espace maraîcher
familial, et 0,1 ha de maraîchage au sein de l'espace
maraîcher du groupement, également installé sur les
terres de la grande famille.

Présence de 2 forages
appartenant au
groupement

**ELEVAGE : volailles (15), bovins (10),
chèvres (10), moutons (9)**

Bâtiments et enclos d'élevage : poulailler + enclos pour
parcage du troupeau la nuit

Pâturage (dedans et hors propriété) :
De jour : pâturage avec berger en forêt claire, et sur
champs non cultivés et abandonnés.

0 ha en brousse

+ **Avantages :** habitat sur la
ferme, forages et espaces
grillagés mis en place par
des ONG et associations
d'appui, bonne
disponibilité en eau

- **Inconvénients :** secteur
aride, pluviométrie faible
et aléatoire, sol pauvre,
éloignement des marchés
urbains, ferme familiale
(autorité parentale)

Evolution

Principales étapes

● Motivations et objectifs à

l'installation : faire de l'agriculture son métier et sa passion ; développer l'élevage et le maraîchage

● Expériences antérieures :

Apprentissage auprès des parents ; connaissances acquises pendant des années en tant que salarié agricole

2000

- **Création de son activité au sein de la ferme familiale de la grande famille**
- **Superficie cultivée : 2,05 ha**
- **Grandes cultures (2ha) : sorgho, sésame, maïs, niébé, arachide**
- **Maraîchage :** 500 m² (Clôture en bois) / aubergine, tomate
- **Elevage :** une dizaine de petits ruminants
- **Arbres sur les parcelles :** néré, nimier, raisinier, karité

2014

- **Transition vers l'agroécologie**
- **Superficie cultivée : 3 ha**
- **Formation en agroécologie**
- **Grandes cultures : niébé, arachide, sésame, riz**
- **Maraîchage :** 1500 m² (clôture en bois) / tomate, oignon, piment, aubergine
- **Elevage :** Construction de poulaillers et grillage pour ruminants
- **Arbres sur les parcelles :** néré, nimier, raisinier, karité, mangouier
- **Formation d'animateur en agroécologie (2017)**

2021

- **Formation continue en agroécologie**
- **Superficie cultivée : 3,25 ha**
- **Maraîchage :** 0,25 ha (clôture en grillage : espace groupement+ clôture en bois)
- **Elevage :** 10 bovins, 10 chèvres ; 9 moutons, 20 poulets
- **Une centaine d'arbres** sur la grande ferme familiale (10 ha) + plantation d'arbres fruitiers
- **Aide ponctuelle** du groupement pour les gros travaux

Pratiques agricoles

Grandes cultures

- **Matériel :** outillage manuel (daba, pioche), houe manga attelée (traction animale)
- **Aménagements :** pas d'aménagements
- **Production de compost :** environ 5 charrettes/an et fumier recyclé : environ 6 charrettes/an
- **Travail du sol :** houe manga, après épandage du compost et du fumier
- **Gestion de la fertilité :**
 - Apport moyen de 1,5 tonne/ha/an de compost (45%) et fumier brut (55%)
 - Rotations peu développées et pas d'associations
- **Semis : 100% de semences autoproduites**
- **Entretien :** re-semis si nécessaire, buttage à la houe, désherbage manuel
- **Gestion de la santé :**
 - Insectes défoliateurs, dégâts ponctuels, limités
 - Préventif : pas d'intervention
 - Curatif : répulsif naturel autoproduit à base de feuilles de neem et de piment (rare)
- **Récoltes** manuelles avec l'aide du groupement villageois et opérations post-récoltes manuelles (séchage, battage, vannage)

Pratiques agricoles

Maraîchage

- **Matériel :** outillage manuel (daba, pioche)
- **Aménagements :** ¼ d'ha clôturé (grillage) pour le groupement, dont 0,1 ha à disposition d'Issouf
- **Production de compost :** environ 4 charrettes/an
- **Travail du sol :** manuel/ confection des planches
- **Gestion de la fertilité :**
 - Apport moyen de 0,7 kg de compost /m²/an (le plus souvent 1 seul cycle/an)
 - Rotations très peu développées, pas d'associations
- **Pépinière/Repiquage :** 100% de semences et plants conventionnels achetées sur le marché, auprès des détaillants
- **Entretien : sarclage et binage**
- **Gestion de la santé :**
 - Insectes défoliateurs
 - Préventif : pas d'intervention
 - Curatif : répulsif naturel autoproduit à base de feuilles de neem

Pratiques agricoles

Productions animales

- **Aménagements :** poulailler, enclos pour parcage du troupeau la nuit
- **Volailles :**
 - Circulation : Libre divagation au sein de la cour
 - Nourriture : **sons des céréales produites sur la ferme, et de termites récoltés dans les alentours**
 - Soins : Pas de soins vétérinaires
- **Ruminants :**
 - De jour : pâturage sur les champs non cultivés ou champs après récoltes, sous la conduite d'un berger
 - De nuit : **parcage en enclos (récupération du fumier)**
 - Nourriture : tourteau de coton, comme complément alimentaire
 - Soins : Vaccination annuelle et prophylaxie vétérinaire pour tous les animaux



Destination des productions et commercialisation

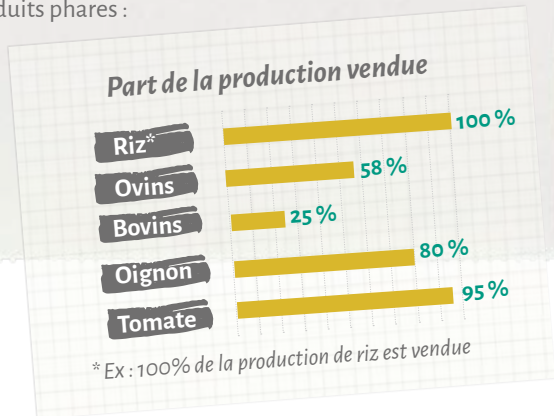
● Débouchés commerciaux :

- Vente des céréales et produits maraîchers aux détaillants et grossistes sur les marchés de Gouri, de Lagonde et de Koupela. Vente à la ferme en direct ou à des collecteurs (animaux) ou des revendeuses (produits maraîchers), sans certification ni possibilité de négociation de prix
- Certaines années, vente d'oignons à Béo-Nèéré Agroécologie qui se charge de la commercialisation en circuits courts

● **Autoconsommation** : 5% de la production végétale* et 5% de la production animale

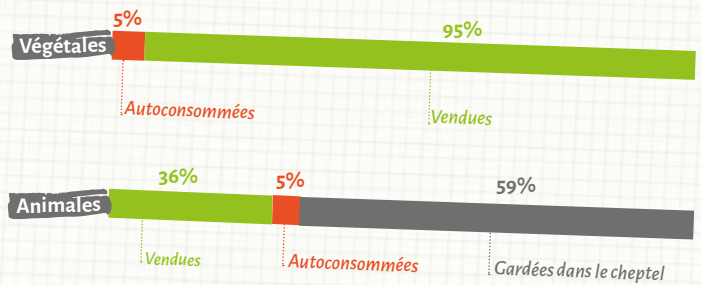
● **Capitalisation** : 59% des animaux nés dans l'année sont gardés pour agrandir le troupeau (épargne en nature)

● **Commercialisation** : 95% de la production végétale et 36% de la production animale, avec comme 5 produits phares :

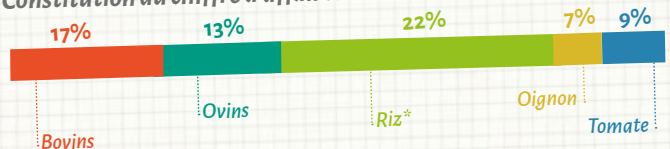


*L'autonomie alimentaire en céréales (100%) est assurée par les productions cultivées en commun sur les parcelles collectives de la grande famille, ce qui permet à Issouf de commercialiser 100% des produits issus de ses propres parcelles en grandes cultures.

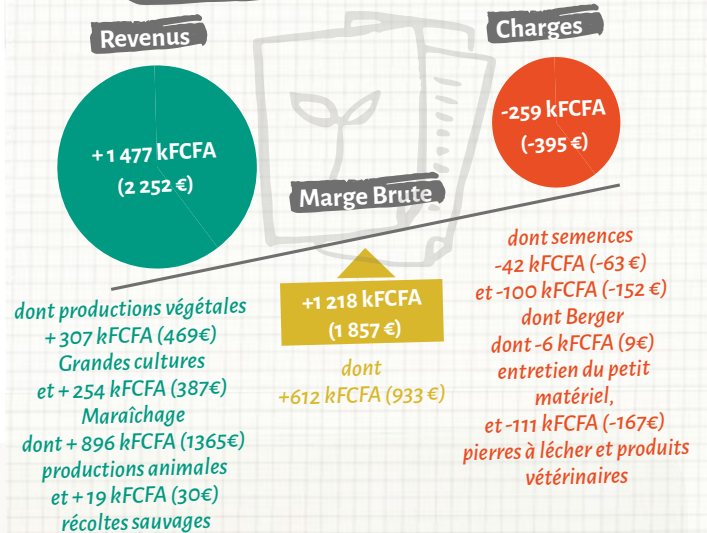
Destination des productions



Constitution du chiffre d'affaires



Compte d'exploitation



Equilibre économique et revenu agricole familial¹

● Charges de production très faibles

● Valeur ajoutée brute annuelle : 1 318 kFCFA (2 009 €), soit un peu plus de 4,22 SMIG agricoles annuels

● Marge brute annuelle : 1 217 kFCFA (1 856 €), soit un peu plus de 3,9 SMIG agricoles annuels

● Rémunération par unité de travail familial (pour 1 UTF en moyenne à l'année) = 1 244 kFCFA/UTF/an (1 897 €), soit 399% d'un SMIG agricole annuel

● Constitution du revenu familial :



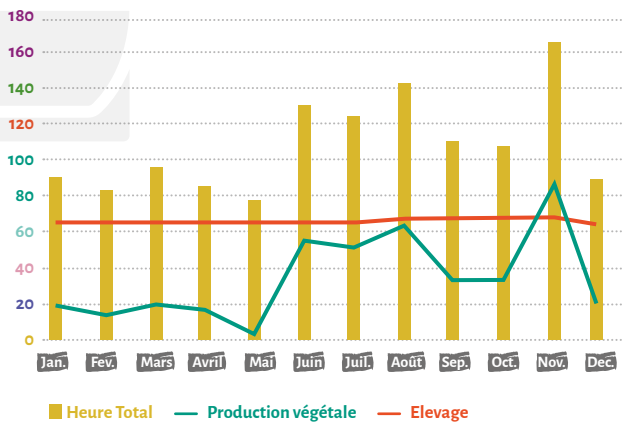
Cette économie familiale impliquant l'ensemble des membres et des moyens de production de la grande famille permet une autonomie alimentaire satisfaisante, des revenus monétaires couvrant les besoins d'éducation et de santé de la famille, et la capitalisation d'une partie des revenus de l'élevage, dont les jeunes sont gardés dans le troupeau. Les revenus de l'élevage et du maraîchage d'Issouf, complétés par le petit commerce de ses deux épouses, permettent de payer la scolarisation des enfants et les dépenses de santé.

¹ Les données économiques (chiffres d'affaires, performance économique et revenus agricoles familiaux) sont analysées sur la ferme familiale commune, à l'exclusion des parcelles et du cheptel propres aux femmes et aux enfants aînés. Elles ne représentent donc qu'une vision limitée de l'équilibre alimentaire et économique familial global.

*L'autonomie vivrière en céréales est assurée par les productions communes sur la ferme de la grande famille.

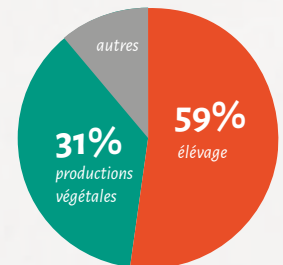
Analyse du temps de travail

Nombre moyen d'heures cumulées par semaine



- **Main d'œuvre familiale :** Issouf à mi-temps en saison pluvieuse (répartition entre son exploitation personnelle et les parcelles communes à la grande famille), et à plein temps en contre-saison + 2 femmes pour les gros travaux + 2 enfants âgés ponctuellement
- **Répartition des tâches :** Issouf et les hommes de la famille : travail du sol, buttage, entretien des cultures
 - La famille au complet : semis, désherbage, récoltes
 - Les femmes et les enfants : séchage, battage, vannage et stockage

- **Main d'œuvre extérieure :** emploi d'un berger extérieur à temps plein + coup de main du groupement villageois pour les gros travaux et récoltes
- **Temps de travail sur la ferme :** 235 H/J, soit 2,7 ETP**
- **Main d'œuvre familiale :** 56% du temps de travail, soit 0,98 UTF*



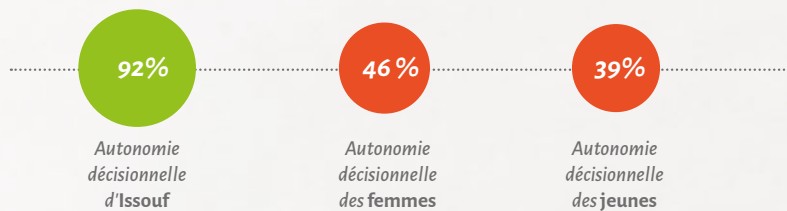
*H/J = Homme/jour ** ETP = Equivalent temps plein
 ***UTF : Unité de travail familial

Autoévaluation du réseau

- **Travail collaboratif :** Réseau développé, avec beaucoup d'entraide au sein du groupement « Kolzanga » et de la grande famille. Moyens de production (espaces clôturés, forages, petit matériel) mutualisés avec le groupement « Kolzanga », au sein duquel il diffuse l'agroécologie en tant qu'animateur endogène, avec beaucoup d'échanges techniques
- **Relations commerciales :** Vente traditionnelle sur la ferme (en direct) et sur les marchés locaux (aux grossistes et revendeurs) sans possibilité de valorisation de la qualité. Débouchés diversifiés par l'accès à 3 marchés différents. Un débouché collectif avantageux : Béo-Nèéré Agroécologie (dont il est membre) commercialise certains de ses produits maraîchers (circuits courts : paniers livrés)
- **Ancrage territorial et mutualisation de connaissances :** Forte participation aux réseaux professionnels agricoles de l'entourage. Anime des formations en agroécologie en tant qu'animateur endogène. L'espace maraîcher communautaire installé au sein de la ferme familiale est une vitrine pour la valorisation des pratiques agroécologiques et suscite de nombreuses visites des paysan.ne.s de la localité

Autoévaluation de l'autonomie et de la vivabilité sur la ferme

Evaluation de l'autonomie décisionnelle



Evaluation de la vivabilité sur la ferme



Courseur d'autonomie technique

Biofertilisants culture maraîchère



Biopesticides culture maraîchère



Biofertilisants grandes cultures



Semences grandes cultures



* Les semences pour les grandes cultures ne sont pas réutilisées à partir de la production d'Issouf, toutefois, elles ne sont pas véritablement achetées puisqu'elles proviennent de la production de la grande famille sur les parcelles collectives.



Terre & Humanisme
l'agroécologie se cultive





LA FERME DE HAMADO

ANNÉE 2020



Présentation

Hamado, paysan, 65 ans

Kinkianly, Réo, Sud-Ouest, Burkina Faso

Habitat sur la ferme

2 ha d'un seul tenant proche de l'habitation + 2 ha de brousse

Propriété privée (ferme familiale héritée)

agriculture paysanne et familiale, vivrière, en polyculture-élevage diversifiée

Famille sur la ferme :
4 adultes (Hamado + 3 femmes),
9 enfants (2 en bas âge, 6 adolescents, 1 jeune adulte)
3 enfants scolarisés

Hamado est membre du groupement « Senadwagné »



Propriété

MARAÎCHAGE

4 ha dont 2 ha d'un seul tenant autour de l'habitation

Zone clôturée en tiges de sorgho sur 0,2 ha, au niveau du verger

0,2 ha, 6 espèces (concombre, courgette, oignon, échalote, épinard, laitue)

Terrain plat, faible pente, facile à travailler, sol type argilo-sablonneux moyennement fertile,

Arbres naturels dispersés dans les parcelles : 2 espèces (néré, nimier)

GRANDES CULTURES : 3 ha (1 ha à côté des habitations, et 2 ha de champ de brousse), 4 espèces (sorgho, petit mil, arachide, niébé)

Présence de 5 puits (dont 2 taris)

ELEVAGE : volailles (43), moutons (16), chèvres (9), bovins (4)

Poulailler + enclos pour parage du troupeau la nuit

De jour, pâturage avec berger en forêt claire, sur champs non cultivés et abandonnés, ou récoltés

Arboriculture fruitière (vergers)
0,3 ha; - 2 espèces : manguiers, citronniers

2 ha en brousse

Proximité du barrage Ziga, usage de l'eau interdit pour l'agriculture

+ **Avantages :** habitat sur la ferme, 2 ha en proximité des marchés urbains

- **Inconvénients :** secteur secteur aride, pluviométrie faible et aléatoire, accès à l'eau insuffisant, sol pauvre, pas de clôtures en grillage

Evolution

Principales étapes

● Motivations et objectifs à l'installation :

Faire de l'agriculture sa passion ; développer l'élevage et le maraîchage, en plus de l'arboriculture dans son exploitation

● Expériences antérieures :

Apprentissage auprès des parents

1980

- **Création de son activité**
- **Superficie cultivée** : 2 ha
- **Grandes cultures** : sorgho, niébé, petit mil, maïs
- **Elevage** : quelques poulets
- **Néré**
- **Main d'œuvre** familiale, entraide

2017

- **Transition vers l'agroécologie**
- **Superficie cultivée** : 4 ha
- **Formation en agroécologie**
- **Grandes cultures** : sorgho blanc, petit mil, niébé, arachide
- **Elevage** : volailles (10), chèvre, moutons
- **Appui APAD*** : Aménagement de cordons pierreux
- **Clôture de l'espace maraîcher** de 0,2 ha (tiges de sorgho)
- **Maraîchage** : concombre, courgette, oignon, échalote, épinard, laitue
- **Elevage** : poulets et petits ruminants

2021

- **Clôture** : En tiges de sorgho (3000 m²)
- **Superficie cultivée** : 4 ha
- **Elevage** : volailles : poulet (23) et pintades (9), bovins (4) et petits ruminants (6)
- **Charrues locales** ânes et bœufs
- **Aide ponctuelle** du groupement pour les gros travaux

* Association pour la Promotion d'une Agriculture Durable au Sanguié, partenaire de T&H au Burkina Faso

Pratiques agricoles Grandes cultures

- **Matériel** : outillage manuel (daba, pioche), houe manga attelée (traction animale)
- **Aménagements** : cordons pierreux, zaï sur 1 ha
- **Production de compost** : environ 6 charrettes/an
- **Travail du sol** :
 - Manuel, zaï avec apport de compost sur 1 ha (champ de case)
 - Houe manga (sur 3 autres hectares)
- **Gestion de la fertilité** :
 - Apport moyen de 2 tonnes/ha/an (compost et fumier confondus) : 2,7 t de compost /ha/ an sur champ de case et 1,8 t de fumier /ha/an sur champ de brousse
 - Rotations peu développées : sur 2 à 4 ans, alternance maïs et sorgho
- **Associations** : peu développées, essentiellement céréales-niébé (légumineuse)
- **Semis** : 100% de semences autoproduites
- **Entretien** : re-semis si nécessaire, buttage à la houe, désherbage manuel
- **Gestion de la santé** :
 - Insectes défoliateurs, dégâts ponctuels, limités
 - Préventif : pas d'intervention
 - Curatif : répulsif naturel autoproduit à base de feuilles de neem (rare)
- **Récoltes** : manuelles avec l'aide du voisinage et opérations post-récoltes manuelles (séchage, battage, vannages)

Pratiques agricoles Maraîchage

- **Matériel** : outillage manuel (daba, pioche, ...)
- **Production de compost** : environ 5 charrettes/an
- **Travail du sol** : confection de planches
- **Gestion de la fertilité** :
 - Apport moyen de 1 Kg de compost /m²/an (1 ou 2 cycles/an)
 - Pratique ni rotation, ni paillage
- **Association** : cultures maraîchères en sous-étage du verger
- **Semis** : semences locales paysannes achetées à l'APAD
- **Entretien** : Sarclage et binage
- **Gestion de la santé** :
 - Insectes défoliateurs, dégâts ponctuels, limités
 - Préventif : pas d'intervention
 - Curatif : répulsif naturel autoproduit à base d'extrait fermenté de feuilles de neem

Pratiques agricoles Arboriculture fruitière

- Une cinquantaine de pieds de citronniers et manguiers en sur-étage des cultures maraîchères
- Fruits, feuillages utilisés comme litière

Pratiques agricoles Productions animales

- **Aménagements** : poulailler, enclos pour parage du troupeau la nuit
- **Volailles** :
 - Circulation : au sein de la cour
 - Nourriture : sons des céréales produites sur la ferme, et de termites récoltés dans les alentours
 - Soins : prophylaxie vétérinaire dans l'eau de boisson
- **Ruminants** :
 - De jour : pâturage sur les champs non cultivés ou champs après récoltes, parcelles collectives, sous la conduite d'un berger (fils de Hamado)
 - De nuit : parage en enclos (récupération du fumier)
 - Nourriture : tourteau de coton, comme complément alimentaire
 - Soins : vaccination annuelle réservée aux bovins ; produits vétérinaires donnés aux bovins et ovins selon besoins

Destination des productions et commercialisation

● Débouchés commerciaux :

- Vente d'animaux sur la ferme, en direct ou à des collecteurs ; vente de mangues, produits maraîchers et animaux sur le marché de Réo, auprès des détaillants et grossistes, sans certification ni possibilité de négociation de prix

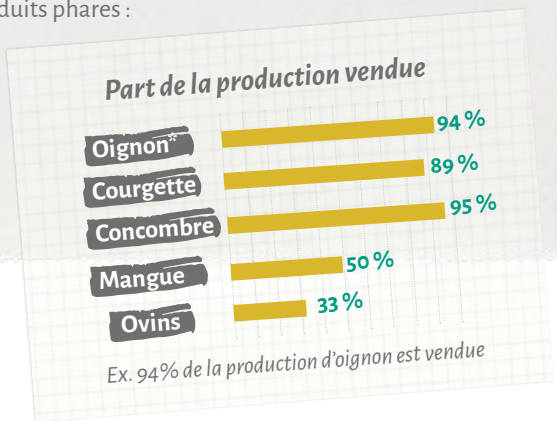
- Vente des produits maraîchers à l'APAD qui se charge de la commercialisation en circuits courts (marché écolo, label SGP* Youlou Valnan)

● **Autoconsommation** : 58% de la production végétale et 15% de la production animale

● **Dons** : 4% de la production végétale

● **Capitalisation** : 65% des animaux nés dans l'année sont gardés pour agrandir le troupeau (épargne en nature)

● **Commercialisation** : 37% de la production végétale et 20% de la production animale, avec comme 5 produits phares :



* SPG : Système Participatif de Garantie (modèle de certification qui repose sur l'évaluation par les pairs)

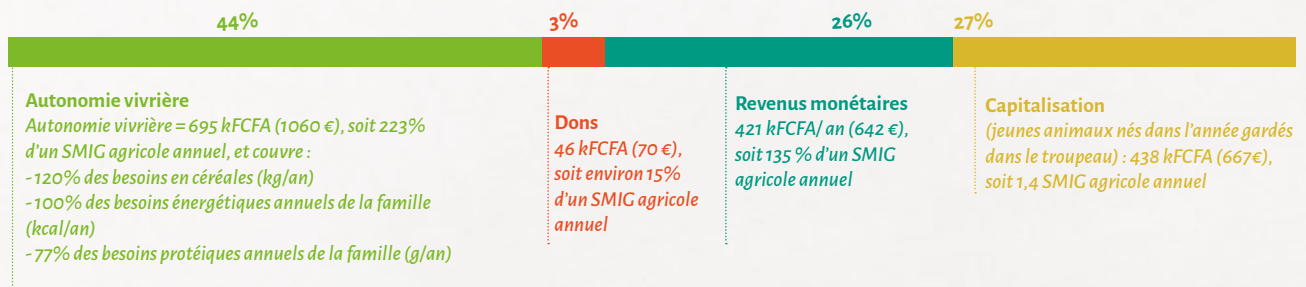
Equilibre économique et revenu agricole familial¹

● Charges de production très faibles

● Marge brute annuelle : 1 601 kFCFA (2 440€), soit un peu plus de 5 SMIG agricoles annuels

● Rémunération par unité de travail familial (pour 4,5 UTF en moyenne à l'année) = 357 kFCFA/UTF/an (545 €), soit 114% d'un SMIG agricole annuel

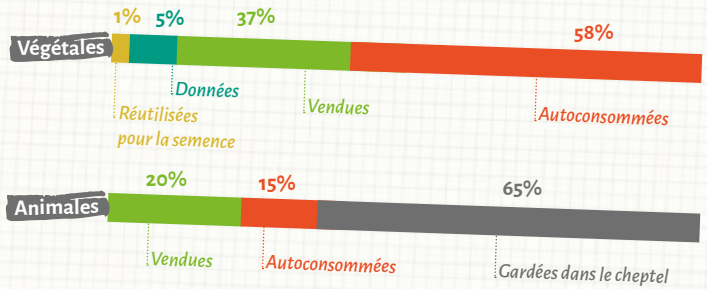
● Constitution du revenu familial :



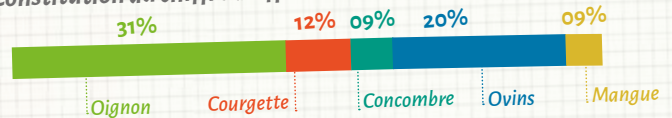
L'autonomie alimentaire de la famille étant en grande partie assurée par la ferme familiale, les revenus monétaires de la ferme familiale, bien que modestes, permettent de couvrir d'autres frais. Le budget familial repose également sur les revenus des trois femmes de la famille, et des 6 enfants aînés : petit maraîchage et petits élevages de volailles. Ces revenus complémentaires permettent d'améliorer la diète familiale, pour compléter les productions de la ferme. Une part importante de la richesse produite par la ferme est capitalisée dans le troupeau, dont la vente des animaux permet de couvrir les besoins en cas d'année plus difficile et les dépenses exceptionnelles.

1. Les données économiques (chiffres d'affaires, performance économique et revenus agricoles familiaux) sont analysées sur la ferme familiale commune, à l'exclusion des parcelles et du cheptel propres aux femmes et aux enfants aînés. Elles ne représentent donc qu'une vision limitée de l'équilibre alimentaire et économique familial global.

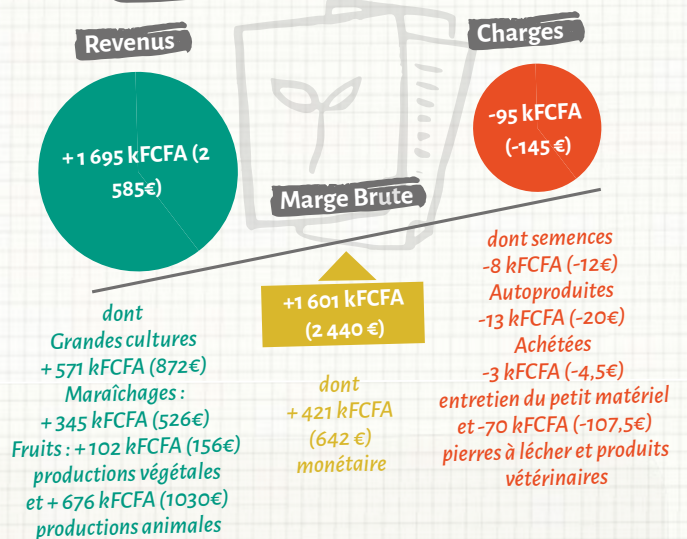
Destination des productions



Constitution du chiffre d'affaires

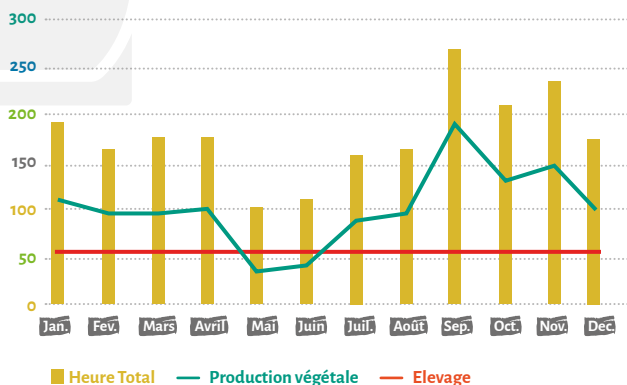


Compte d'exploitation



Analyse du temps de travail

Nombre moyen d'heures cumulées par semaine



■ Heure Total — Production végétale — Elevage



● **Main d'œuvre familiale :** Hamado travaille à temps plein + 3 femmes (répartition avec leurs parcelles personnelles), 9 enfants qui apportent des aides conséquentes pour les travaux

● **Répartition des tâches :**

- Hamado aidé de ces fils : travail du sol, buttage, entretien des cultures
- 1 fils : gardiennage du troupeau
- La famille au complet : semis, désherbage, récoltes
- Les femmes et les enfants : séchage, battage, vannage et stockage

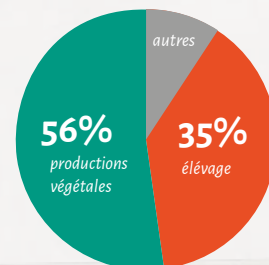
● **Main d'œuvre extérieure :** très rares coups de main du groupement villageois pour les gros travaux et récoltes

● **Temps de travail sur la ferme :**

1074 H/J* soit 4,48 ETP**

● **Main d'œuvre familiale :**

100% du temps de travail, soit 4,48 UTF***



*H/J = Homme/jour **ETP = Equivalent temps plein ***UTF : Unité de travail familial

Autoévaluation du réseau

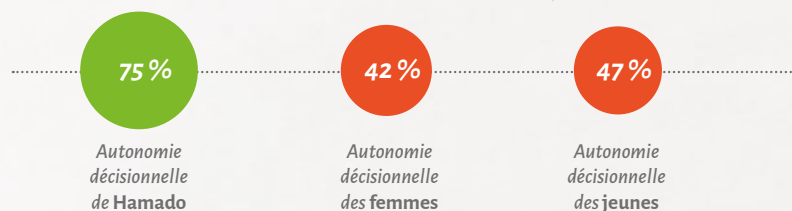
● **Travail collaboratif :** De bonnes relations, mais peu d'échanges avec ses pairs, sauf pour la gestion collective de petit outillage donné par l'APAD au groupement local. Pas de gestion de ressources ou d'autres moyens de production en commun

● **Relations commerciales :** Vente traditionnelle sur la ferme (en direct) et sur les marchés locaux (aux grossistes et revendeurs) sans possibilité de valorisation de la qualité. Avantage de la situation périurbaine pour l'accès au marché. Un débouché collectif avantageux : l'APAD commercialise sa production maraîchère (circuits courts : paniers, marché spécialisé) sous le label SGP* local développé par l'APAD et l'Union des coopératives agroécologiques du Sanguié (meilleur écoulement des productions, sans réelle amélioration de la marge)

● **Ancrage territorial et mutualisation de connaissances :** Hamado est membre du groupement « Senadwagné », constitué pour faciliter l'organisation des formations et de l'accompagnement technique dispensé par l'APAD auprès d'une vingtaine de paysan.ne.s du village. Appui-conseil technique de l'APAD. Pas d'autre participation aux réseaux professionnels agricoles ou non agricoles

Autoévaluation de l'autonomie et de la vivabilité sur la ferme

Evaluation de l'autonomie décisionnelle



Evaluation de la vivabilité sur la ferme



Curseur d'autonomie technique

Biofertilisants culture maraîchère



Biopesticides culture maraîchère



Semences culture maraîchère



Biopesticides grandes cultures



Semences grandes cultures





LA FERME DE LAZARE

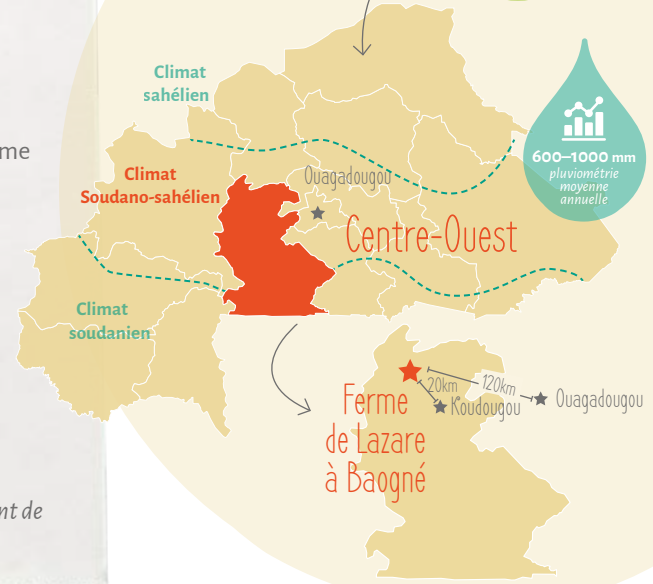
ANNÉE 2020



Présentation

Lazare, paysan, 59 ans

- Village de **Baognè, Réo**, Centre-Ouest, Burkina Faso
- Habitat sur la ferme
- 3 ha** d'un seul tenant proche de l'habitation
- Propriété privée** (ferme familiale héritée)
- Agriculture paysanne et familiale**, vivrière, en polyculture-élevage diversifiée
- Famille sur la ferme :**
 - 3 adultes (Lazare + 2 femmes),
 - 4 enfants (2 en bas âge, 1 adolescent, 1 jeune adulte)
 - 3 enfants scolarisés
- Lazare est secrétaire du groupement de producteurs « Yipene » et Président de l'Union des coopératives agroécologiques du Sanguié



Propriété

MARAICHAGE : 5 espèces : aubergine violette, aubergine locale, chou, oignon, échalote

3 ha d'un seul tenant autour de l'habitation

Zone clôturée en tiges de sorgho

0,5 ha : dont 0,05 de maraîchage permanent et 0,45 en alternance avec les grandes cultures, en sous-étage du verger

Terrain plat, faible pente, facile à travailler, sol moyennement fertile

Arbres naturels dispersés dans les parcelles : une trentaine d'arbres / ha

- Arbres plantés : 6 espèces (manguier, tamarinier, moringa, nimier, papaye, pomme-cannelle)
- Arbres dispersés sur l'exploitation (hors vergers) : 1 espèce (rônier)

GRANDES CULTURES : 2 ha ; 4 espèces (maïs, sorgho blanc, niébé, et petit mil)

ELEVAGE : volailles (61), chèvres (5), moutons (2), boeuf (1)

Bâtiments et enclos d'élevage : Poulailleur + enclos pour parage des animaux

De jour, en période de cultures céréalières : à l'attache dans les champs non cultivés. Et en période sèche : en divagation libre sur les champs récoltés

3 puits

+ *Avantages :* habitat sur la ferme, parcelles d'un seul tenant en proximité, sol de fertilité moyenne

- *Inconvénients :* secteur aride, pluviométrie faible et aléatoire, accès à l'eau insuffisant, pas de clôture en grillage

Arboriculture fruitière (vergers)
0,5 ha
1 espèce (manguier)

Superficie en brousse inexploitée

Evolution

Principales étapes

● Motivations et objectifs à

l'installation : faire de l'agriculture son métier et sa passion ; développer l'élevage et le maraîchage, en intégrant la production de plants et l'arboriculture

● Expériences antérieures :

Apprentissage auprès des parents ; Formation reçue de la part des agents de l'agriculture de la zone en compostage

1990

- **Création de son activité**
- **Grandes cultures : Champ familial**
- **Maraîchage :** 0,1 ha / aubergine, gombo
- **Elevage :** quelques poulets
- **Arbres sur les parcelles :** tamarinier, manguier, nimier

2011 - 2017

- **Transition vers l'agroécologie**
- **Superficie cultivée : 2,5 ha**
- **Formation en agroécologie**
- **Grandes cultures : sorgho, maïs, niébé**
- **Appui APAD* :** charette, brouette, petit outillage
- **Elevage :** bovins, volailles : poulets et dindons ; chèvres, moutons
- **Maraîchage :** aubergine, chou, laitue

2021

- **Superficie cultivée : 2,5 ha**
- **Grandes cultures : sorgho, maïs, niébé, petit mil**
- **Maraîchage :** 0,5 ha, échalote, laitue, aubergine, oignon, gombo
- **Elevage :** poulets (12), chèvres (3), moutons (1)
- **Arbres :** tamarinier, manguier, nimier, moringa, papaye, rônier, pomme cannelle
- **Aide ponctuelle** du groupement pour les gros travaux

* Association pour la Promotion d'une Agriculture Durable au Sanguié, partenaire de TGH au Burkina Faso

Pratiques agricoles Grandes cultures

- **Matériel :** outillage manuel (daba, pioche)
- **Pas d'aménagements**
- **Production de fumier recyclé :** environ 5 charrettes/an
- **Travail du sol :**
 - Manuel, sur 1 ha en partie sous verger et en partie cultivé en alternance avec le maraîchage (sol ameubli)
 - Houe manga, labour (sur 1 hectare supplémentaire)
- **Gestion de la fertilité :**
 - Apport moyen de 1 tonne de fumier recyclé/ha/an
 - Rotations développées : pratique des rotations maïs - céréalesSur une petite partie de l'espace en grandes cultures et verger (environ 0,45 ha), le maraîchage est pratiqué en contre saison. Sur cette partie la rotation pratiquée sur un an est : céréales - cultures maraîchères - céréales
- **Quelques associations :** céréales / niébé
- **Semis : 100% de semences autoproduites**
- **Entretien :** re-semis si nécessaire, buttage à la houe, désherbage manuel
- **Gestion de la santé :**
 - Insectes défoliateurs, dégâts ponctuels, limités
 - Préventif : pas d'intervention
 - Curatif : répulsif naturel autoproduit à base de feuilles de neem et de caïlcédrat (rare)
- **Récoltes** manuelles avec l'aide du groupement et opérations post-récoltes manuelles (séchage, battage, vannage)

Pratiques agricoles

Productions animales

- **Aménagements :** poulailler, enclos pour parcage des animaux
- **Volailles :**
 - Circulation : Libre divagation au sein de la cour
 - Nourriture : **sons des céréales produites sur la ferme, et termites récoltées dans les alentours**
 - Pas de soins vétérinaires
- **Ruminants :**
 - De jour : En période de cultures céréalières : animaux attachés hors des champs cultivés. En période sèche : en divagation libre sur les champs récoltés
 - De nuit : **parcage en enclos** (récupération du fumier)
 - Nourriture : Pas d'autres apports alimentaires
 - Soins : Vaccination annuelle et prophylaxie vétérinaire

Pratiques agricoles Maraîchage

- **Matériel :** outillage manuel (daba, pioche)
- **Aménagements : 0,05 ha** clôturé (en tiges de sorgho)
- **Production de compost :** environ 6 charrettes /an
- **Travail du sol :** manuel
- **Gestion de la fertilité :**
 - Apport moyen de 0,54 kg de compost /m²/an (1 cycle en alternance avec les grandes cultures, sinon 2)
 - Rotations peu développées : Les rotations pratiquées sont cultures maraîchères - céréales - cultures maraîchères, sur la superficie de 0,45 ha ; par contre sur la superficie de 500 m², la rotation n'est pas pratiquée
- **Associations peu développées :** chou / échalote
- **Semis : semences locales paysannes achetées à l'APAD**
- **Entretien :** désherbage manuel, sarclage et binage
- **Gestion de la santé :**
 - Insectes défoliateurs, limités
 - Préventif : traitement préventif sur les cultures, chaque semaine/ biopesticide à base de feuilles de neem et d'écorces de caïlcédrat
 - Curatif : répulsif naturel autoproduit à base de feuilles de neem et d'écorces de caïlcédrat

Pratiques agricoles

Arboriculture fruitière (verger)

- Une soixantaine de pieds de manguiers en sur-étage des cultures
- Fruits, feuillages utilisés comme litière

Destination des productions et commercialisation

● Débouchés commerciaux :

- Vente sur la ferme, en direct ou à des collecteurs (animaux) ou des revendeuses (produits maraîchers) ;
- Vente de mangues, produits maraîchers et animaux sur le marché de Réo, auprès des détaillants/grossistes, sans certification ni possibilité de négociation de prix
- Vente de produits maraîchers à l'APAD qui se charge de la commercialisation en circuits courts (marché écolo, label SGP* Youlou Valnan) ;

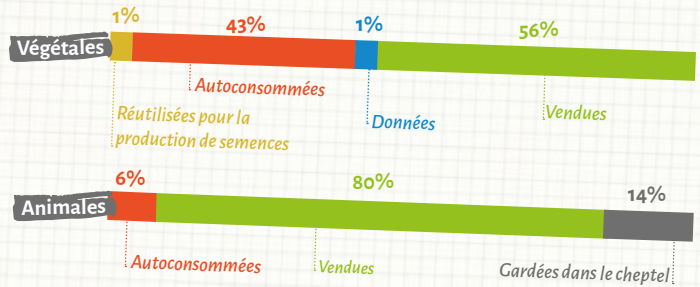
● **Autoconsommation** : 43% de la production végétale et 6% de la production animale

● **Dons** : 1% de la production végétale

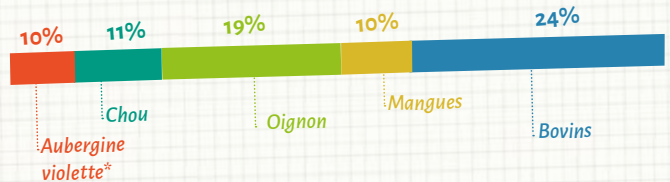
● **Capitalisation** : 14% des animaux nés dans l'année sont gardés pour agrandir le troupeau (épargne en nature)

● **Commercialisation** : 56% de la production végétale et 80% de la production animale, avec comme 5 produits phares :

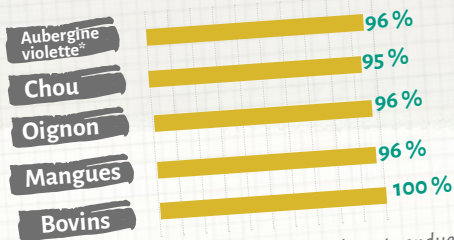
Destination des productions



Constitution du chiffre d'affaires



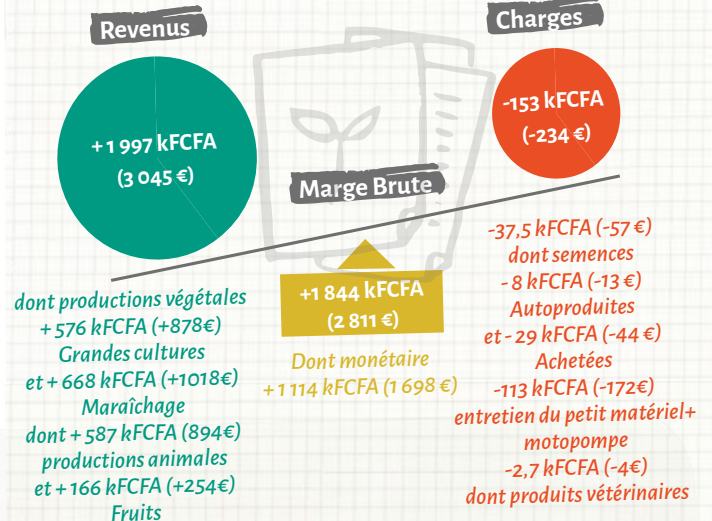
Part de la production vendue



* Ex : 96% de la production d'aubergine violet est vendue

* SGP : Système Participatif de Garantie (modèle de certification qui repose sur l'évaluation par les pairs)

Compte d'exploitation



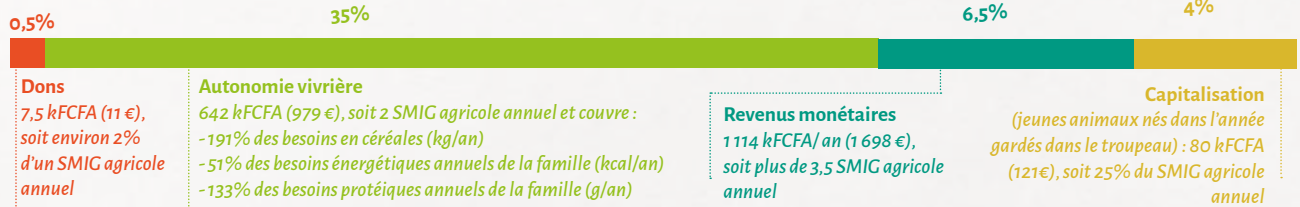
Equilibre économique et revenu agricole familial¹

● Charges de production très faibles

● Marge brute annuelle : 1 844 kFCFA (2 811 €), soit presque 6 SMIG agricoles annuels

● Rémunération par unité de travail familial (pour 2 UTF en moyenne à l'année) = 872 kFCFA/UTF/an (1 330 €), soit 280% d'un SMIG agricole annuel

● Constitution du revenu familial :

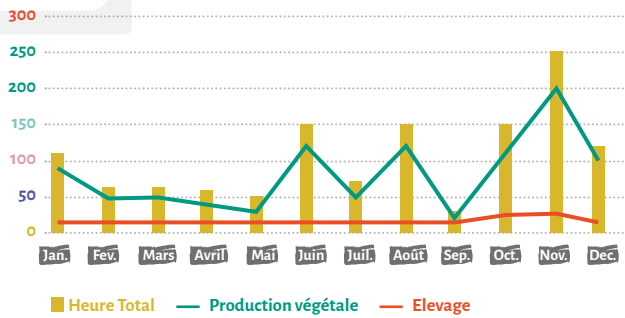


L'équilibre alimentaire et économique de la famille doit être étudié en tenant compte des activités des femmes de la famille. L'autonomie alimentaire de la famille étant en grande partie assurée par la ferme familiale, les revenus monétaires de la ferme permettent de couvrir d'autres frais, notamment de santé et d'éducation. Outre leurs activités agricoles, les épouses de Lazare préparent de la bière locale qu'elles commercialisent.

¹ Les données économiques (chiffres d'affaires, performance économique et revenus agricoles familiaux) sont analysées sur la ferme familiale commune, à l'exclusion des parcelles et du cheptel propres aux femmes et aux enfants aînés. Elles ne représentent donc qu'une vision limitée de l'équilibre alimentaire et économique familial global.

Analyse du temps de travail

Nombre moyen d'heures cumulées par semaine



● **Main d'œuvre familiale** : Lazare travaille à temps plein + 2 femmes et 4 enfants, qui apportent une aide conséquente

● **Répartition des tâches** :

- Lazare + aide du voisinage : travail du sol, buttage, entretien des cultures
- La famille au complet : semis, désherbage, récoltes
- Les femmes et les enfants : séchage, battage, vannage et stockage

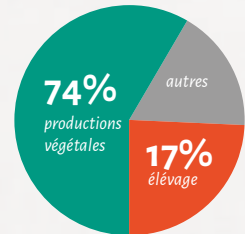
● **Main d'œuvre extérieure** : coups de main du groupement pour les gros travaux et récoltes

- **Temps de travail sur la ferme** :

605 H/J, soit 2,52 ETP**

- **Main d'œuvre familiale** :

84% du temps de travail, soit 2 UTF***



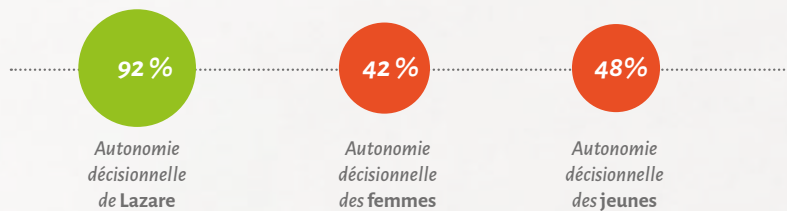
*H/J = Homme/jour ** ETP = Equivalent temps plein
***UTF = Unité de travail familial

Autoévaluation du réseau

- **Travail collaboratif** : Entraide, mutualisation de connaissances au sein du groupement « Yipene », quelques prêts de matériel entre voisins, mais pas de gestion collective des ressources ou de moyens de production
- **Relations commerciales** : Vente traditionnelle sur la ferme (en direct) et sur les marchés locaux (aux grossistes et revendeurs) sans possibilité de valorisation de la qualité. Un débouché collectif avantageux : l'APAD commercialise sa production maraîchère (circuits courts : paniers, marché spécialisé) sous le label SGP* local développé par l'APAD et l'Union des coopératives agroécologiques du Sanguié (meilleur écoulement des productions, sans amélioration de la marge)
- **Ancrage territorial et mutualisation de connaissances** : Lazare est Secrétaire du groupement « Yipene », constitué pour faciliter l'organisation des formations et de l'accompagnement technique dispensé par l'APAD, et Président de l'union des coopératives agroécologiques du Sanguié qui représente une dizaine de groupements locaux à l'échelle provinciale et porte le label SGP local Youlou Valnan. Utilise internet pour intensifier les échanges. Participe également aux réseaux non agricoles en tant que conseiller municipal.

Autoévaluation de l'autonomie et de la vivabilité sur la ferme

Evaluation de l'autonomie décisionnelle



Evaluation de la vivabilité sur la ferme



Courseur d'autonomie technique

Biofertilisants culture maraîchère



Biopesticides culture maraîchère



Semences culture maraîchère



Biofertilisants grandes cultures



Semences grandes cultures





LA FERME DE WENDLABOUMBOU

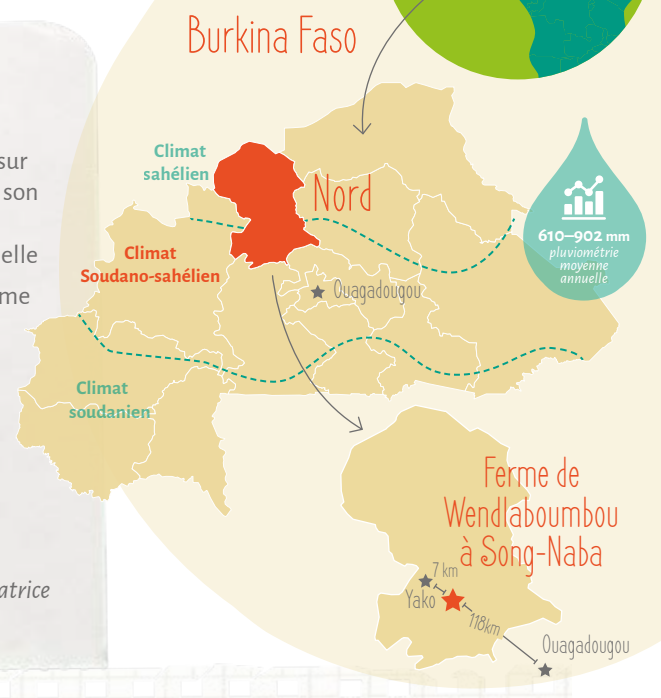
ANNÉE 2020



Présentation

Wendlaboumbou, paysanne, 34 ans

- Village de **Song-Naba**, région du Nord, Burkina Faso
- Habitat sur la ferme sur la ferme familiale de son mari, à 2 Km de son exploitation personnelle
- 1 ha** d'un seul tenant proche de l'habitation + 2 ha de brousse
- Propriété privée** (ferme familiale héritée)
- Agriculture paysanne et familiale**, vivrière, en polyculture-élevage diversifiée
- Famille sur la ferme :**
 - 2 adultes (Wendlaboumbou + son mari),
 - 3 enfants (2 en bas âge, 1 adolescent)
 - 3 enfants scolarisés
- Wendlaboumbou est secrétaire du groupement « Wend-toinga » et animatrice endogène en agroécologie



Propriété

MARAICHAGE

Arbres plantés : 2 espèces (moringa et jatropha). Le jatropha borde l'espace clôturé et est utilisé comme haie vive.
Arbres naturels dispersés dans les parcelles : 2 espèces (baobab et manguier)

Sur 0,2 ha,
4 espèces : tomate, oignon, laitue, oseille

Terrain plat, faible pente, facile à travailler, sol moyennement pauvre

0,2 ha au sein de l'espace maraîcher du groupement

ELEVAGE : domicile,
volailles (30)

Bâtiments d'élevage à domicile : poulailler

Zone clôturée, appartenant au groupement : 1 ha

5 puits sur 1 ha

- Avantages :** parcelle clôturée, accès à l'eau
- Inconvénients :** secteur aride, pluviométrie faible et aléatoire, superficie limitée, éloignement des marchés urbains

0 ha en brousse

Evolution

Principales étapes

● **Motivations et objectifs à l'installation** : faire de l'agriculture sa passion ; développer le maraîchage selon une démarche agroécologique

● **Expériences antérieures** : Apprentissage auprès des parents ; travaux agricoles avec son époux

2000

- **Création de son activité maraîchère**
- **Superficie cultivée** : 400m²
- **Grandes cultures** : Sorgho, maïs, niébé
- **Maraîchage** : Laitue

2017

- **Transition vers l'agroécologie**
- **Sensibilisation** et formation en pratiques agroécologiques
- **Formation d'animatrice endogène en agroécologie (2017)**
- **Superficie cultivée** : 600m²
- **Appui BNA*** : aménagement d'espace pour le groupement, brouette, petit outillage
- **Haie vive** autour des espaces maraichers
- **Maraîchage** : Laitue, tomate
- **Elevage** : volailles 4 (3 poules et 1 poulet)

2021

- **Superficie cultivée** : 0,2 ha au sein de la ferme communautaire
- **Formation continue** en pratiques agroécologiques
- **Elevage** : poulets (31)
- **Une vingtaine d'arbres** sur les parcelles du groupement

* Association Béo-Nèéré Agroécologie, partenaire de T&H au Burkina Faso

Pratiques agricoles Maraîchage

- **Matériel** : outillage manuel (daba, pioche)
- **Aménagements ferme communautaire** : 2 demi-ha clôturés (grillage) et mise en place de haies vives
- **Production de compost** : environ 1 charrette/an ; fumier recyclé : 1 charrette/an et 50 kg de bokashi/an
- **Travail du sol** : Manuel : confection des planches, trous de zaï et demi-lunes en démonstration sur des superficies marginales
- **Gestion de la fertilité** :
 - Apport moyen de 0,5 kg/m²/an compost (47%), bokashi (5%) et fumier recyclé (47%) (1 cycle par an le plus souvent)
 - Des rotations sont pratiquées entre les cultures maraichères d'une année à l'autre, mais cette rotation n'est pas organisée
- **Pas d'association**
- **Semis** : 100% de semences autoproduites
- **Entretien** : désherbage manuel : sarclage et binage
- **Gestion de la santé** :
 - Insectes défoliateurs
 - Préventif : pas d'intervention
 - Curatif : répulsif naturel autoproduit à base de feuilles de neem, et autoproduit au sein de la ferme communautaire

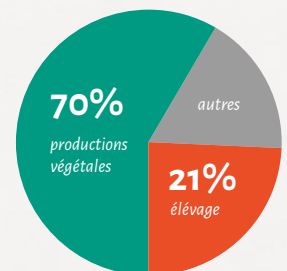
Pratiques agricoles Productions animales

- **Aménagements** : poulailler à domicile
- **Volailles** :
 - Circulation : Libre divagation au sein de la cour
 - Nourriture : sons des céréales à domicile
 - Soins : vaccins

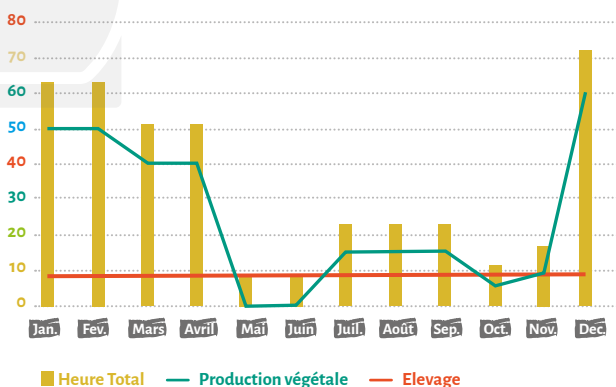
Analyse du temps de travail

- **Main d'œuvre familiale** : à temps plein sur ses parcelles en période de cultures maraichères (à temps partiel en saison des pluies : travail sur la ferme familiale de son mari) + 2 enfants en temps partiel
- **Répartition des tâches** :
 - Prestation : travail du sol, confection des planches
 - Wendlaboumbou et enfants : pépinières/repiquage, désherbage, entretien des cultures, récoltes

- **Main d'œuvre extérieure** : coups de main du groupement pour les gros travaux et récoltes
- **Temps de travail sur la ferme** : 212 H/J, soit 0,89 ETP**
- **Main d'œuvre familiale** : 75% du temps de travail, soit 0,66 UTF***



Nombre moyen d'heures cumulées par semaine



Destination des productions et commercialisation

● Débouchés commerciaux :

- Vente de produits maraîchers et animaux aux grossistes et détaillants sur le marché de Yako
- Vente de volailles à la ferme (sur sa ferme familiale), en direct et à des collecteurs, sans certification ni possibilité de négociation de prix
- Vente de certains produits maraîchers (oignons) à Béo-Nèéré Agroécologie qui se charge de la commercialisation en circuits courts

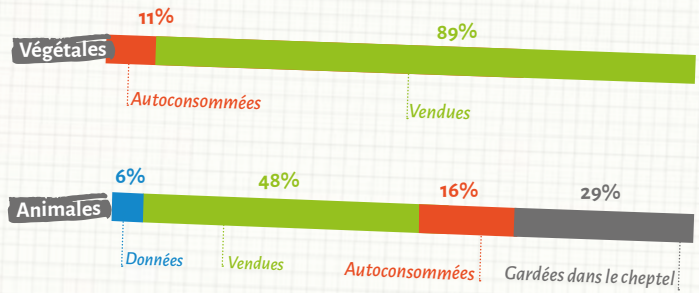
● **Autoconsommation** : 11% de la production végétale et 16% de la production animale

● **Dons** : 6% de la production animale

● **Capitalisation** : 29% des animaux nés dans l'année sont gardés pour agrandir le troupeau (épargne en nature)

● **Commercialisation** : 89% de la production végétale et 48% de la production animale, avec comme 5 produits phares :

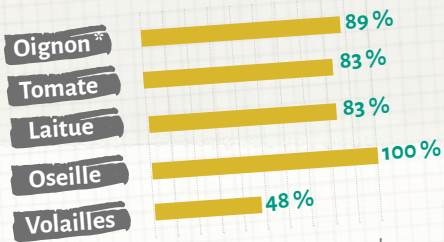
Destination des productions



Constitution du chiffre d'affaires

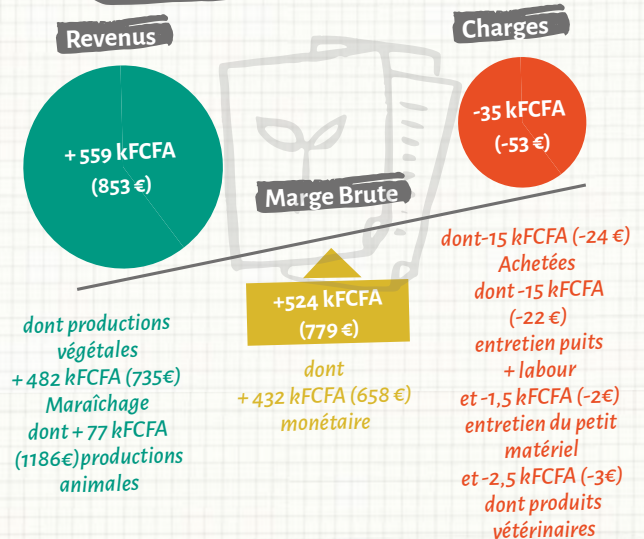


Part de la production vendue



* Ex : 89% de la production d'oignon est vendue

Compte d'exploitation



Equilibre économique et revenu agricole familial¹

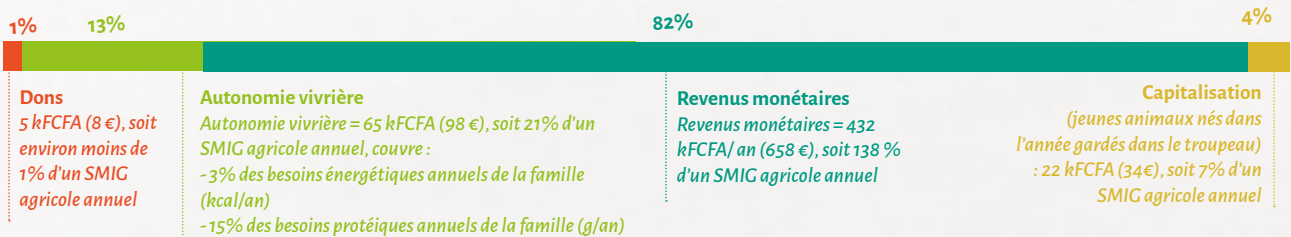
● Charges de production très faibles

● Valeur ajoutée brute annuelle : 534kFCFA (814 €), soit un peu plus de 1,7 SMIG agricoles annuels

● Marge brute annuelle : 524kFCFA (779 €), soit un peu plus de 1,4 SMIG agricoles annuels

● Rémunération par unité de travail familial (pour 0,7 UTF en moyenne à l'année) = 792 kFCFA/UTF/an (1 206€), soit 254 % d'un SMIG agricole annuel

● Constitution du revenu familial :



L'équilibre alimentaire et économique de la famille doit être étudié en tenant compte de la ferme familiale tenue par le mari de Wendmaboumbou, qui assure une grande partie de la consommation en céréales. Les activités agricoles de Wendlaboumbou participent toutefois pour une part non négligeable à l'autonomie vivrière de la famille.

¹ Les données économiques (chiffres d'affaires, performance économique et revenus agricoles familiaux) sont analysées sur la ferme familiale commune, à l'exclusion des parcelles et du cheptel propres à son mari. Elles ne représentent donc qu'une vision limitée de l'équilibre alimentaire et économique familial global.

Autoévaluation du réseau

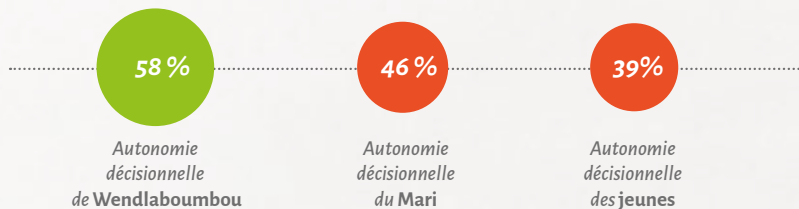


- **Travail collaboratif** : Bonne mutualisation des moyens humains, des connaissances comme des moyens matériels au sein du groupement « Wend-toinga ». Gestion d'un périmètre maraîcher collectif clôturé et équipé de petit matériel. Production mutualisée de biofertilisants et biopesticides, prêts d'outils. En tant qu'animatrice, Wendlaboumbou participe à la transmission des connaissances au sein de son groupement
- **Relations commerciales** : Vente traditionnelle sur la ferme (en direct) et sur les marchés locaux (aux grossistes et revendeurs) sans possibilité de valorisation de la qualité. Bon relationnel avec ses clients. Un débouché collectif avantageux : Béó-Nèéré Agroécologie (dont elle est membre) commercialise certains de ses produits maraîchers (circuits courts : paniers livrés)
- **Ancre territorial et mutualisation de connaissances** : Wendlaboumbou est secrétaire du groupement « Wend-toinga » et diffuse l'agroécologie en tant qu'animatrice endogène. Elle participe également aux réseaux professionnels non agricoles en tant que Présidente des femmes d'un parti politique de son village. La ferme communautaire du groupement « Wend-toinga » est un puissant outil de diffusion de l'agroécologie au sein duquel Wendlaboumbou forme, accueille des bénévoles, des visites d'organisations paysannes... créant un système de réseautage autour de la question de l'agroécologie et de sa faisabilité

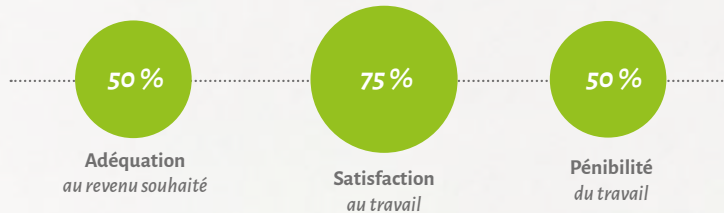
Autoévaluation de l'autonomie et de la vivabilité sur la ferme



Evaluation de l'autonomie décisionnelle



Evaluation de la vivabilité sur la ferme



Curseur d'autonomie technique

Biofertilisants culture maraîchère



Biopesticides culture maraîchère



Terre & Humanisme
l'agroécologie se cultive





LA FERME DE YACOUBA

ANNÉE 2020



Présentation

Yacouba, paysan, 40 ans



Village de **Sonh**, région du Nord, Burkina Faso



Habitat sur la ferme



7 ha d'un seul tenant proche de l'habitation



Propriété privée (ferme familiale héritée)



Agriculture paysanne et familiale, vivrière, en polyculture-élevage diversifiée



Famille sur la ferme :

3 adultes (Yacouba + 2 femmes),



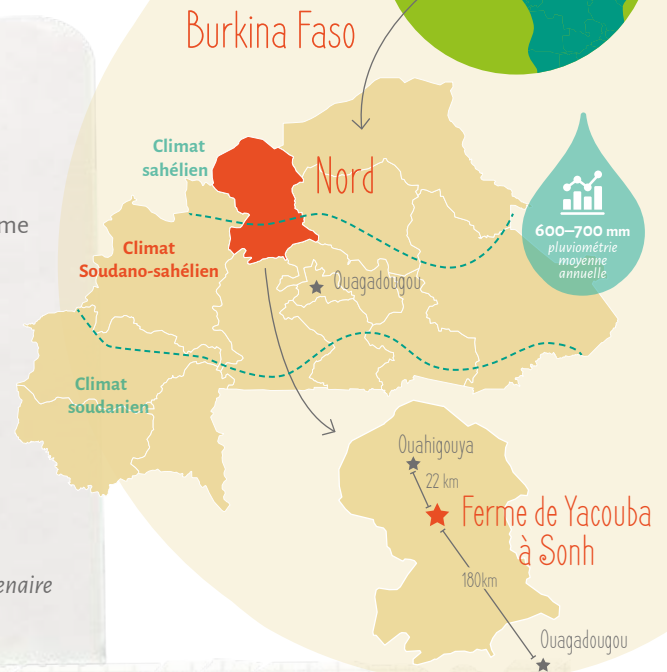
13 enfants (5 en bas âge, 4 adolescents, 1 jeune adulte)



5 enfants scolarisés



Yacouba travaille en tant qu'animateur endogène pour l'association partenaire Béo-Nèéré Agroécologie



Propriété

MARAICHAGE

7 ha d'un seul tenant autour de l'habitation

Zone clôturée en tiges de mil sur 0,5 ha

Sur **0,05 ha** 3 espèces (tomate, aubergine, piment) + 1 ha de cultures de plein champ (patate douce)

Terrain plat, faible pente, facile à travailler, sol pauvre

Arbres dispersés sur l'exploitation : une quinzaine /ha :
Arbres plantés : 2 espèces (baobab, nimier)
Arbres naturels dispersés dans les parcelles : 5 espèces (néré, baobab, liane, raisinier et karité)

GRANDES CULTURES : 5 ha, 6 espèces (maïs, sorgho, arachide, niébé, sésame, mil)



1 puits

ELEVAGE : volailles (35), moutons (10), bovins (6) et chèvres (5)

Bâtiments et enclos d'élevage :
poulailler + enclos pour parage du troupeau la nuit

De jour, pâturage avec berger en forêt claire, et sur champs non cultivés et abandonnés

0 ha en brousse

+ Avantages : habitat sur la ferme, parcelles d'un seul tenant en proximité

- Inconvénients : secteur aride, pluviométrie faible et aléatoire, accès à l'eau insuffisant, sols pauvres, manque d'espaces clôturés (grillage), éloignement des marchés urbains

Evolution

Principales étapes

● Motivations et objectifs à

l'installation : faire de l'agriculture sa passion ; développer l'élevage, le maraîchage et l'arboriculture

● Expériences antérieures :

apprentissage auprès des parents ; travaux agricoles chez un frère

1998

- **Création de son activité**
- **Superficie cultivée : 2 ha**
- **Grandes cultures : sorgho, niébé, petit mil, maïs**
- **Elevage :** quelques poulets et petits ruminants
- **Arbres sur les parcelles :** baobab, karité, néré, raisinier
- **Main d'œuvre :** familiale, entraide
- **Outils :** daba, pioche

2016

- **Transition vers l'agroécologie**
- **Superficie cultivée : 5,25 ha**
- **Formation en agroécologie**
- **Grandes cultures : sorgho, petit mil, niébé, sésame, maïs, arachide**
- **Maraîchage :** tomate, aubergine, piment, patate douce
- **Outils : Daba, pioche, pelle, brouette, arrosoir, fourche**
- **Elevage :** volailles (75), bovins (2) et petits ruminants (15)
- **Arbres sur les parcelles :** nimier, liane, baobab, karité, néré, raisinier

2021

- **Superficie cultivée : 5,5 ha**
- **Formation continue en agroécologie**
- **Elevage :** bovins (4), volailles (225), petits ruminants (36)
- **Grandes cultures :** sorgho, petit mil, niébé, sésame, maïs, arachide
- **Maraîchage :** tomate, aubergine, piment, patate douce

Pratiques agricoles Grandes cultures

- **Matériel :** outillage manuel (daba, pioche), houe manga attelée (traction animale)
- **Aménagements :** **buttage (4 ha) ; zaï (1/4 ha)**
- **Production de compost :** environ 10 charrettes/an ; fumier : 5 charrettes/an et bokashi : 5 charrettes/an
- **Travail du sol :** houe manga, zaï avec apport de compost + fumier + bokashi sur ¼ d'ha
- **Gestion de la fertilité :**
 - Apport moyen de 1,8 tonnes/ha/an de compost (50%), bokashi (25%) et fumier brut (25%)
 - Rotations peu développées : maïs en tête de rotation, suivi de céréales en alternance
- **Quelques associations :** céréales / niébé
- **Semis : 100% de semences autoproduites**
- **Entretien :** re-semis si nécessaire, buttage à la houe, désherbage manuel
- **Gestion de la santé :**
 - Insectes défoliateurs, dégâts ponctuels, limités
 - Préventif : pas d'intervention
 - Curatif : répulsif naturel autoproduit à base de feuilles de neem et de piment (rare)
- **Récoltes :** manuelles par la famille et opérations post-récoltes manuelles (séchage, battage, vannage)

Pratiques agricoles Maraîchage et tubercules

- **Matériel :** outillage manuel (daba, pioche)
- **Aménagements :** planches sur un ½ ha clôturé (tiges de mil) pour maraîchage diversifié et buttes sur 1 ha pour cultures de tubercules
- **Production de compost :** environ 5 charrettes/an, 2 charrettes de fumier recyclé/an et 5 charrettes de bokashi/an
- **Travail du sol :** manuel : planches, buttes, zaï avec apport de compost sur les parcelles à récupérer
- **Gestion de la fertilité :**
 - Pour le maraîchage diversifié : apport moyen de 1 kg/m²/an de compost (40%), bokashi (40%) et fumier brut (20%) (un seul cycle le plus souvent)
 - Rotations très peu développées, pas d'associations
- **Semis : maraîchage diversifié : semences hybrides achetées sur le marché local / tubercules : semences 100% de autoproduites**
- **Entretien :** repiquage si nécessaire, désherbage manuel (sarclo-binage)
- **Gestion de la santé :**
 - Insectes défoliateurs, dégâts ponctuels, limités
 - Préventif : intervention avec biopesticides autoproduits à base de feuilles de neem et d'appichi
 - Curatif : répulsif naturel autoproduit à base de feuilles de neem et de piment

Pratiques agricoles Productions animales

- **Aménagements :** poulailler, enclos pour parcage du troupeau la nuit
- **Volailles :**
 - Circulation : Libre divagation au sein de la ferme
 - Nourriture : **sons des céréales produites sur la ferme, et termites récoltées dans les alentours**
 - Soins : vaccins
- **Ruminants :**
 - De jour : pâturage sur **les champs non cultivés ou champs après récoltes**, sous la conduite d'un berger (1 fils de Yacouba)
 - De nuit : **parcage en enclos** (récupération du fumier)
 - Nourriture : **apports d'aliments** (tourteau)
 - Soins : **prophylaxie vétérinaire** : vaccination annuelle et comprimés



Destination des productions et commercialisation

● Débouchés commerciaux :

- Vente des produits maraîchers et d'animaux sur la ferme, en vente directe ou à des collecteurs ;
- Vente de patates douces, sésame, arachides et autres produits maraîchers, ainsi que les petits ruminants, aux grossistes et détaillants des marchés de Sonh et Ouahigouya, sans certification ni possibilité de négociation de prix

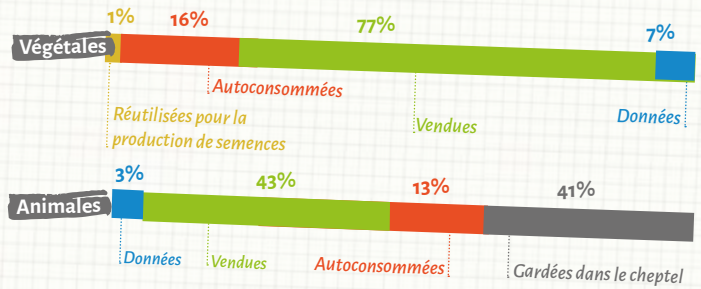
● **Autoconsommation** : 15% de la production végétale et 13% de la production animale

● **Dons** : 7% de la production végétale et 3% de la production animale

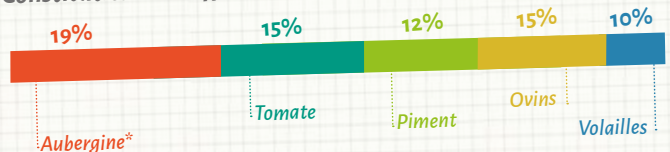
● **Capitalisation** : 41% des animaux nés dans l'année sont gardés pour agrandir le troupeau (épargne en nature)

● **Commercialisation** : 77% de la production végétale et 43% de la production animale, avec comme 5 produits phares :

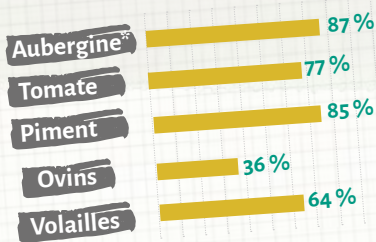
Destination des productions



Constitution du chiffre d'affaires

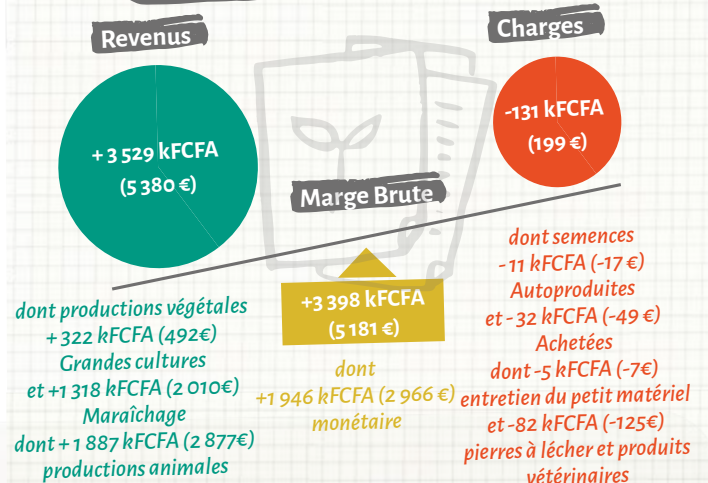


Part de la production vendue



* Ex : 87% de la production d'aubergine est vendue

Compte d'exploitation



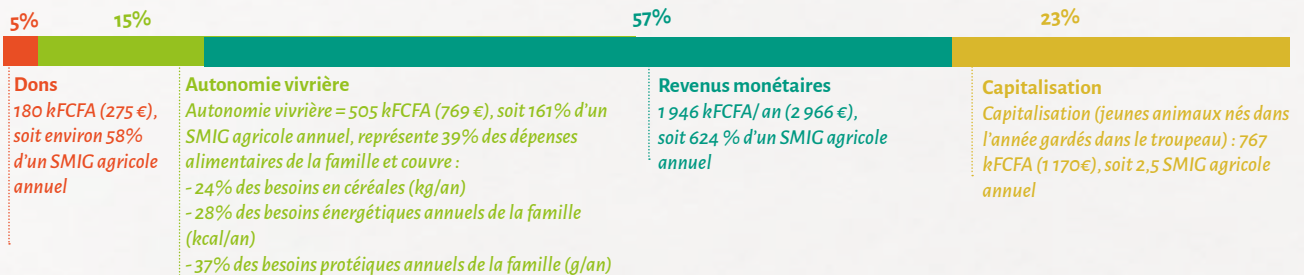
Equilibre économique et revenu agricole familial¹

● Charges de production très faibles

● Marge brute annuelle : 3 398 kFCFA (5 180 €), soit un peu plus de 10 SMIG agricoles annuels

● Rémunération par unité de travail familial (pour 4,2 UTF en moyenne à l'année) = 826 kFCFA/UTF/an (1 259 €), soit 265% d'un SMIG agricole annuel

● Constitution du revenu familial :

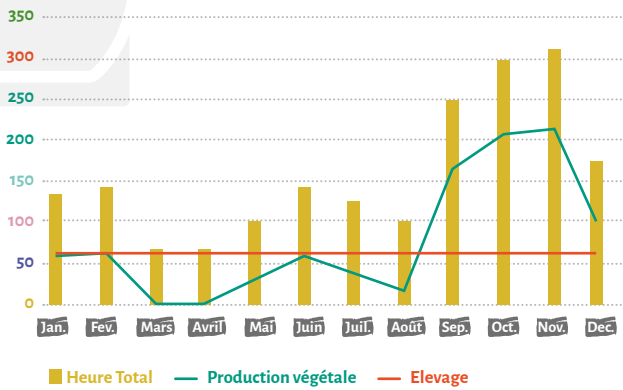


La couverture des besoins alimentaires par les activités agricoles familiales est faible. Une partie non négligeable des revenus monétaires de la ferme sont donc utilisés pour acheter du riz et des céréales en complément des productions de la ferme. Si elle ne permet pas de produire assez de céréales pour assurer l'autonomie alimentaire de la famille, la stratégie de forte diversification des productions, avec notamment des légumes de pleins champs, permet de générer des revenus monétaires conséquents. Ces revenus, complétés par des revenus issus d'activités de formation, permettent à la famille de couvrir les besoins alimentaires, mais également les dépenses de santé et d'éducation.

¹ Les données économiques (chiffres d'affaires, performance économique et revenus agricoles familiaux) sont analysées sur la ferme familiale commune, à l'exclusion des parcelles et du cheptel propres aux femmes et aux enfants aînés. Elles ne représentent donc qu'une vision limitée de l'équilibre alimentaire et économique familial global.

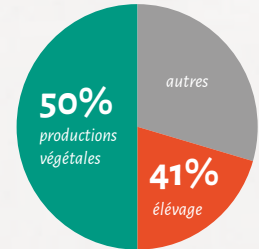
Analyse du temps de travail

Nombre moyen d'heures cumulées par semaine



- **Main d'œuvre familiale** : Yacouba à temps plein + 2 femmes à temps partiels, avec l'aide de 5 enfants
- **Répartition des tâches**
 - Yacouba aidé des fils aînés : travail du sol, buttage, entretien des cultures
 - 1 fils : gardiennage du troupeau
 - La famille au complet : semis, désherbage, récoltes
 - Les femmes et les enfants : séchage, battage, vannage et stockage

- **Main d'œuvre extérieure** : non
- **Temps de travail sur la ferme** : 988 H/J, soit 4 ETP**
- **Main d'œuvre familiale** : 100% du temps de travail, soit 4 UTF***



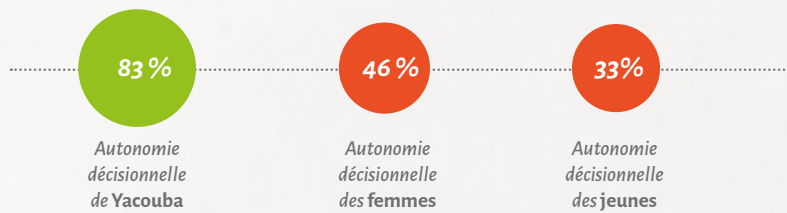
*H/J = Homme/jour ** ETP = Equivalent temps plein
***UTF : Unité de travail familial

Autoévaluation du réseau

- **Travail collaboratif** : Bonnes relations avec les pairs, mais peu de gestion collective des ressources à part pour un pâturage commun, peu d'échange de matériel et peu d'entraide
- **Relations commerciales** : Vente traditionnelle sur la ferme peu développée, vente majoritaire sur les marchés locaux (aux grossistes et revendeurs) sans possibilité de valorisation de la qualité
- **Ancrage territorial et mutualisation de connaissances** : Yacouba est animateur en agroécologie pour le compte de l'association Béo-Nèéré Agroécologie. Il anime des formations et un réseau de confiance pour la diffusion de l'agroécologie auprès d'organisations paysannes et des particuliers. Sa ferme suscite de nombreuses visites avec un fort impact de diffusion. Il utilise aussi internet pour échanger avec ses collaborateurs

Autoévaluation de l'autonomie et de la vivabilité sur la ferme

Evaluation de l'autonomie décisionnelle



Evaluation de la vivabilité sur la ferme



Curseur d'autonomie technique

Biofertilisants culture maraichère



Biopesticides culture maraichère



Biofertilisants grandes cultures



Semences grandes cultures



Terre & Humanisme
l'agroécologie se cultive

