



30 ANS À MILITER  
POUR

UNE AGRICULTURE  
PAYSANNE  
ET SOLIDAIRE



LA COOPÉRATION  
ET LE PARTAGE  
DES SAVOIRS



UNE ALIMENTATION  
SAINE ET  
ACCESSIBLE



L'ESSENTIEL 2024

30 ans  
d'agroécologie !



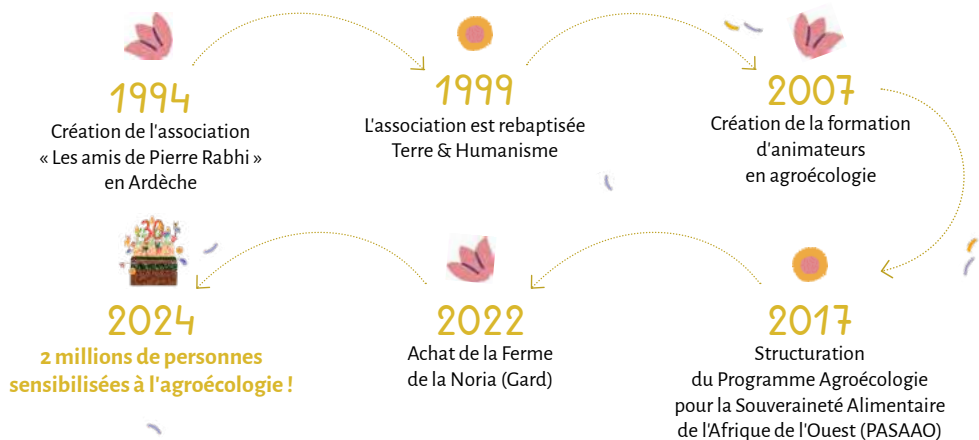
# Joyeux anniversaire !

En 2024, nous avons eu 30 ans. 10950 jours à incarner, expliquer, diffuser l'agroécologie, oui ça commence à compter !

Cet anniversaire a été pour nous l'occasion de réaffirmer que l'agroécologie est une réponse essentielle aux crises à venir. Plus que jamais nous sommes décidés à la déployer, ici et ailleurs, auprès du plus grand nombre.

**Nous croyons en la force d'une agroécologie citoyenne, solidaire et paysanne.**

Une agroécologie portée par des valeurs fortes : coopération, innovation pour le vivant et autonomie alimentaire.



# L'agroécologie, et concrètement en 2024 ?

## 1,9 M DE BUDGET

### 80 000 PERSONNES SENSIBILISÉES

à travers nos podcasts, conférences, livres, formations, ateliers et les réseaux d'animateurs en agroécologie

### 487 ANIMATEUR·RICES

en agroécologie en France et à l'international

### 2 828 PAYSAN·NES ET CITOYEN·NES FORMÉ·ES

et accompagné·es en France et à l'international

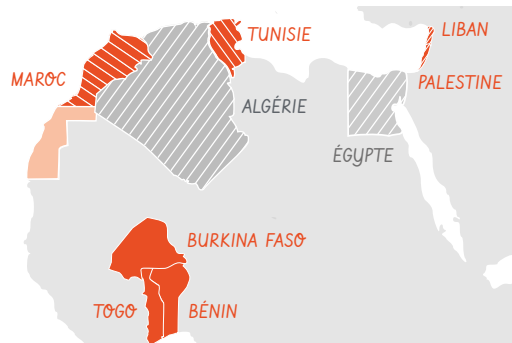
#### NOS LIEUX D'ACTION



**JARDINS HABITAT ET HUMANISME**  
créations de jardins potagers



**JARDINS RESTOS DU CŒUR**  
accompagnement vers la transition agroécologique



**COORDINATION D'UN RÉSEAU  
SUR LE POURTOUR MÉDITERRANÉEN**  
Maroc, Algérie, Palestine,  
Liban, Tunisie

**PAYS D'INTERVENTION DIRECTE**  
Maroc, Palestine, Bénin,  
Burkina Faso, Togo

Les deux

# Prendre soin de l'humain qui prend soin de la terre

En 2024, nous avons renforcé notre gouvernance intégrative, avec une présidence collégiale, un comité stratégique et des espaces de pilotage plus ouverts.



## CONSEIL D'ADMINISTRATION

(9 MEMBRES)

Ils sont élus pour un mandat de 3 ans, renouvelable dans la limite de 12 années consécutives. En 2024, la présidence de Françoise Vernet est arrivée à son terme, au bout de 4 mandats successifs. À l'unanimité, le Conseil d'administration lui a proposé le titre de présidente d'honneur, qu'elle a accepté. Elle continuera ainsi à porter la voix de Terre & Humanisme. Dans un esprit de gouvernance plus intégrative, la présidence est désormais assurée de manière collégiale.

En 2024, Françoise Vernet (Présidente jusqu'à juillet 2024) et Émilie Rousselou (administratrice) ont reçu une rémunération, en raison d'un engagement soutenu auprès de l'équipe opérationnelle. Elles ont perçu respectivement 3 240 € et 2 012 €.

## LE COMITÉ DES RISQUES

solidité

Cellule de veille et de vision sur le long terme.

## LE COMITÉ ÉTHIQUE

crédibilité

Cellule qui mène l'enquête sur l'éthique des financements.

## LE GROUPE RENDRE HEUREUX

bien-être

Groupe qui gère les ressources humaines.

## LE JARDIN INTÉRIEUR

cohésion

Espace de parole et d'écoute.

## ASSEMBLÉE GÉNÉRALE

(461 MEMBRES)

Elle donne quitus après avoir entendu les rapports moral et d'activité, approuve les comptes de l'association ainsi que son budget prévisionnel.

## ÉQUIPE OPÉRATIONNELLE

(26 salariés en France et 2 à l'international)

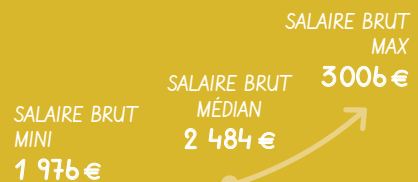
Les salarié-es s'organisent en autogestion pour mettre en œuvre le projet associatif et ses grands axes stratégiques.



19 CDI - 5 CDD - 19 ETP  
3 APPRENTIES - 1 USI

+ 10 STAGIAIRES  
ET 1 SERVICE  
CIVIQUE

BUDGET RH :  
820K€



# Expliquer, diffuser, sensibiliser



205 K€ FINANCÉ À 78%  
PAR LA GÉNÉROSITÉ DU GRAND PUBLIC



DEPUIS 30 ANS,  
NOUS ALLONS À LA RENCONTRE DES CITOYENS.

Notre but : leur faire découvrir l'agroécologie à travers nos jardins pédagogiques, nos séjours d'immersion, nos ressources pédagogiques en ligne et le réseau des animateurs pour la terre & l'humanisme.



325 PARTICIPANTS  
à notre Escape Game Nature



19 PODCASTS  
(RCF-FRÉQUENCE 7)

10 CONFÉRENCES



86 VOLONTAIRES  
ACCUEILLIS EN 2024

67% DE FEMMES  
60% ÂGÉS  
DE 18 À 35 ANS

45 000 PERSONNES  
SENSIBILISÉES

par le réseau des Animateurs  
en agroécologie



2 TONNES DE FRUITS  
ET LÉGUMES

produits au Mas de Beaulieu

# Jardiner, partager, se relier



91K€ FINANCÉ

À 62% PAR LA GÉNÉROSITÉ



**DEPUIS 30 ANS,  
NOUS REDONNONS GOÛT À LA 1<sup>RE</sup> GRÂCE À LA TERRE.**

**En partenariat avec Habitat et Humanisme, nous avons créé 5 nouveaux jardins solidaires. Soit un total de 21 jardins où l'on met les mains dans la terre ensemble pour lutter contre la solitude et la précarité.**



En partenariat avec Habitat et Humanisme, **5 nouveaux jardins** créés portant à 21 le nombre de jardins.



**112 ateliers-jardins.**



**4 formations** sur la cuisine végétarienne et les pratiques agroécologiques.



**2 EHPAD accompagnés** dans la mise en place d'une plateforme de compostage collectif (aménagement & formation des équipes).



**1 800 résidents et locataires**, profitent de la quiétude des jardins sur leur lieu de vie.

**Nous militons aussi pour plus de justice alimentaire sur notre territoire. Nous participons par exemple au réseau Justice Alimentaire Sud Ardèche, pour renforcer la coopération locale autour d'un accès digne à une alimentation saine. Et nous nous mobilisons :**



**10 sorties de glanage** organisées sur le territoire pour lutter contre le gaspillage et redistribuer des produits frais.



**200 repas solidaires à prix différenciés**, à Lablachère (07) et à Robiac Rochessadoules (30).



**1 nouveau partenariat** avec le Secours Catholique et des actions en lien avec les acteurs sociaux du territoire.



**Participation au réseau Justice Alimentaire Sud Ardèche**, pour renforcer la coopération locale autour d'un accès digne à une alimentation saine.

# Impulser, expérimenter, fédérer



300K€ FINANCÉ  
À 43% PAR LA GÉNÉROSITÉ

DEPUIS 30 ANS,  
NOUS SOUTENONS LES PAYSANS QUI S'ENGAGENT.



## LA LIFOFER

**Une recherche-action proposant une alternative aux pesticides et aux engrais de synthèse**

Nous animons un réseau national d'expérimentation sur la litière forestière fermentée (LiFoFer) constitué de : 3 institutions scientifiques, 2 stations de recherche agricoles, 3 organisations professionnelles de producteurs Bio et 500 agriculteurs, techniciens agricoles, experts et formateurs agronomes, étudiants et scientifiques.

Nous avons aussi lancé un projet d'expérimentation, financé par la fondation CARASSO, pour mesurer l'impact de la LiFoFer sur l'amélioration de la qualité du compost, des cultures et des sols.

## LA FERME DE LA NORIA

**Le lieu de formation et d'échanges pour les agriculteurs souhaitant s'engager dans une transition écologique**

La ferme de La Noria se situe sur la commune de Robiac-Rochessadoule, à côté de Bessèges dans le nord du Gard et dispose de 4.25 hectares de surface utile. Depuis 2 ans, notre équipe et le maraîcher qui s'y est installé travaillent sans relâche, en 2024, ils ont :



**Restauré 3 hectares de sol** par l'apport de fumier, d'engrais vert et de Lifofer.



**Préservé la biodiversité** : création de mares, haies, bandes fleuries, installation de nichoirs, premiers inventaires d'espèces avec des stagiaires spécialisés.



**Cultivé + de 30 variétés de fruits et légumes** en bio toute l'année, pour 60 familles et plusieurs épiceries locales.



**Animé 3 formations professionnelles** (Plantes Bio-Indicatrices & Lifofer) en partenariat avec le CIVAM du Gard.



**Organisé plus de 10 événements pour faire vivre l'agriculture paysanne et créer du lien** avec les habitants : plantations, ateliers, projections, repas partagés...



# Former, accompagner, essayer

644K€ FINANCÉ  
À 33% PAR LA GÉNÉROSITÉ



DEPUIS 30 ANS,  
NOUS SOUTENONS UNE AGROÉCOLOGIE SOLIDAIRE  
SANS FRONTIÈRES.

## AFRIQUE DE L'OUEST

### Souveraineté alimentaire et adaptation aux changements climatiques

Dans nos deux antennes locales au Burkina et au Togo, nos équipes travaillent avec les acteurs sociaux et les organisations paysannes pour promouvoir la solidarité et des pratiques agricoles durables et résilientes.

- 👉 6 associations
- 👉 2 réseaux partenaires
- 👉 210 animateurs essaient au Togo, Burkina Faso et Bénin.

### En 2024, nous avons :

- ✓ Accompagné 39 fermes et 1169 bénéficiaires dont 60 femmes entrepreneurs dans leurs activités de production, transformation ou formation.
- ✓ Soutenu 2 systèmes participatifs de garantie (SPC) pour la certification bio/agroécologique.
- ✓ Accompagné 6 marchés bio régionaux (au Burkina Faso et au Togo).
- ✓ Participé à la production de 230 tonnes de compost et 800 litres de bio protecteurs.



## MÉDITERRANÉE

### Soutien à la diffusion de l'agroécologie en méditerranée

Nous soutenons le travail de 7 associations partenaires au Liban, en Palestine, en Égypte, en Tunisie, au Maroc et en Algérie.

### En 2024, malgré les difficultés géopolitiques, nous avons :

- ✓ Soutenu 4 fermes dans leurs pratiques agroécologiques.
- ✓ Animé 4 ateliers d'échanges sur l'agroécologie.
- ✓ Formé et sensibilisé 952 personnes.
- ✓ Créé 6 supports pédagogiques (Livrets, vidéos, podcasts).

# Conseiller, transmettre, impliquer

250K€ FINANCÉ  
À 20% PAR LA GÉNÉROSITÉ

DEPUIS 30 ANS,  
NOUS TRANSMETTONS NOTRE EXPERTISE.

Et aujourd'hui c'est plus que jamais essentiel. C'est notre mission. Alors en Ardèche, dans nos fermes partenaires, nous organisons des formations, nous conseillons et nous accompagnons tous ceux (grand public, pro en reconversion, paysans, collectivités...) qui veulent mettre plus de vivant dans leur lien à la terre.



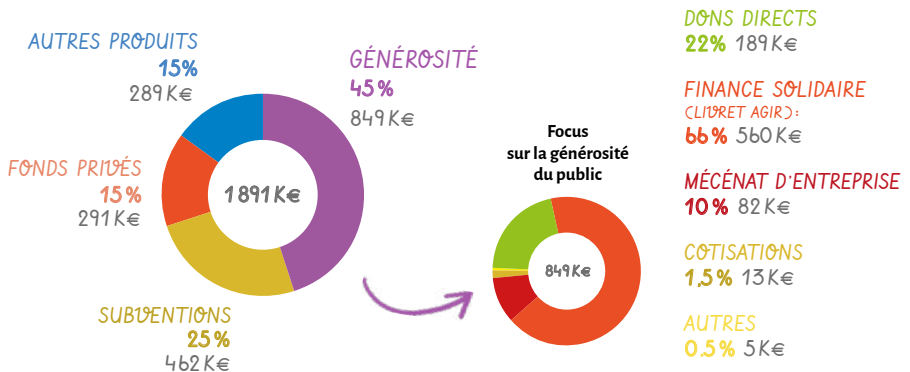
En 2024, nous avons :

- ✓ Animé 6 552 heures de formation.
- ✓ Formé 292 personnes à travers nos stages et formations dont 10 nouveaux animateurs en agroécologie.
- ✓ Réalisé 94 jours d'accompagnement vers la transition agroécologique (collectivités, paysans, particuliers, ONG ...) en France, au Maroc et à Mayotte.

## Notre bilan comptable

### L'ORIGINE DE NOS RESSOURCES

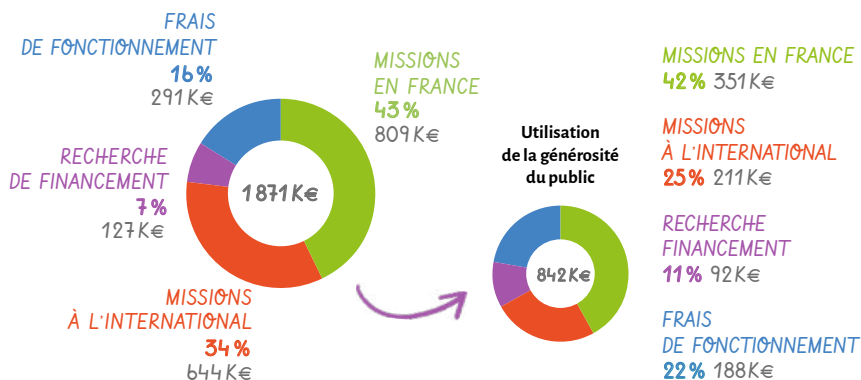
Les ressources de l'exercice (hors report des fonds dédiés N-1) se sont élevées à 1 891 K€ dont 849 K€ sont des produits liés à la générosité du public (GP), soit 45% des ressources de l'exercice.



Report des fonds dédiés collectés en 2023 et utilisés en 2024 :  
59 K€ dont 13 K€ provenant de la générosité

## LA DESTINATION DE NOS CHARGES

Les charges de l'exercice (hors report des fonds dédiés N+1) se sont élevées **1871 K€** dont 1 453 K€ sont affectés aux missions sociales, soit **77 % des charges de l'exercice**.



Report des fonds dédiés collectés en 2024 et non utilisés : 68 K€ dont 10 K€ provenant de la générosité

## UNE GESTION RÉILIENTE

### NOTRE BILAN

L'année 2024 confirme la stabilité et la solidité financière de Terre & Humanisme. Le bilan de l'association reste quasiment stable, passant de 1 717 K€ à 1 708 K€. On note une augmentation significative des disponibilités, notamment grâce à la vente de titres financiers précédemment immobilisés, pour un montant de 97 K€. Cette opération visant à renforcer notre capacité à agir rapidement sur le terrain, selon les besoins.

BILAN ACTIF	2024	2023
IMMO DES BIENS IMMOBILIERS	507 K€	518 K€
IMMO PART SCI Mas de Beaulieu	197 K€	197 K€
AUTRES IMMO	102 K€	211 K€
STOCK	11 K€	13 K€
CRÉANCES (tiers et autres)	26 K€	30 K€
PRODUITS À RECEVOIR	544 K€	664 K€
DISPONIBILITÉ	314 K€	84 K€
CHARGES CONSTATÉES D'AVANCE	7 K€	8 K€
<b>TOTAL ACTIF</b>	<b>1 708 K€</b>	<b>1 717 K€</b>

BILAN PASSIF	2024	2023
FONDS PROPRES	520 K€	520 K€
RPPA + Report à nouveau	314 K€	328 K€
RÉSULTAT	<b>10 K€</b>	<b>-14 K€</b>
FONDS DÉDIÉS	262 K€	257 K€
EMPRUNT (etbl de crédit)	269 K€	283 K€
DETTES (tiers, sociales, fiscales)	96 K€	100 K€
CHARGES À PAYER	9 K€	47 K€
PRODUITS CONSTATÉS D'AVANCE	228 K€	197 K€
<b>TOTAL PASSIF</b>	<b>1 708 K€</b>	<b>1 717 K€</b>

**AUTONOMIE FINANCIÈRE : 49 %**

**ENDETTEMENT GLOÛBAL : 21 %**

**ENDETTEMENT FINANCIER : 32 %**

## POLITIQUE DE RÉSERVES :

Nos fonds propres s'élèvent à **520 K€**, dont 453 K€ sont affectés à une réserve de trésorerie afin d'absorber les imprévus, d'anticiper d'éventuels décalages de financement, et de garantir la continuité de nos actions.

À cela s'ajoutent **314 K€** de réserves pour projets, réparties comme suit :

- **Report à nouveau (83 K€)** : utilisé pour compenser ponctuellement des déficits
- **RPPA (230 K€)** - Réserves Pour Projets de l'Association : issues principalement d'anciens legs sous forme d'assurance-vie, ces réserves sont mobilisables par décision du conseil d'administration.

Elles sont destinées à soutenir l'innovation, lancer de nouvelles activités ou assurer la continuité des actions en cas de baisse temporaire des dons.



Toutes les données financières présentées dans l'Essentiel sont extraites de nos comptes annuels 2024, certifiés par notre commissaire aux comptes. Ces comptes sont disponibles sur notre site Internet ou sur demande.

## OBJECTIF COHÉRENCE ET STABILITÉ

### NOTRE MODÈLE ÉCONOMIQUE

Terre & Humanisme est une association loi 1901 déclarée d'intérêt général et enregistrée comme organisme de formation. Son modèle économique repose sur 3 sources de financement :



GÉNÉROSITÉ



SUBVENTIONS ET FONDS PRIVÉS



VENTE DE PRESTATIONS

## Une association, en lien étroit avec deux autres structures juridiques

### LA SCI MAS DE BEAULIEU

Les locaux et les jardins de l'association sont détenus par la SCI Mas de Beaulieu dont Terre & Humanisme détient 69 % des parts. L'association paie un loyer annuel de 10 000 € par an à la SCI.

SCI Mas de Beaulieu	Montant
Capital	282 548
Situation nette au 31/12/2024	147 459
Résultat au 31/12/2024	-306
% des titres détenus par Terre&Humanisme	69 %
Valeur comptable des titres	197 029

### LA SASU AEPSS

(Agroécologie Paysanne Sociale et Solidaire). En 2019, Terre & Humanisme a créé une SAS, dont elle détient 100 % des parts. Son but : développer une activité commerciale d'expertise en agroécologie.

SASU AEPSS	Montant
Capital	1 500
Apport en Comptes courant de Terre & Humanisme	31 087
Situation nette au 31/12/2024	12 888
Résultat au 31/12/2024	-3 865
% des titres détenus par Terre & Humanisme	100 %
Valeur comptable des titres	1 500

# Nous avons besoin de vous pour continuer à faire éclore une société qui prend soin du vivant.

Un peu, beaucoup, passionnément... chacun à son rythme, chacun à sa mesure, tous vos gestes sont essentiels pour nous :



## EN ADHÉRANT

*pour donner du poids à nos prises de parole*



## EN FAISANT UN DON

(ponctuel ou régulier)  
*pour nous donner les moyens de voir loin*



## EN MOBILISANT VOTRE ENTREPRISE

(arrondi en caisse, mécénat de compétences)  
*pour nous soutenir concrètement*



## EN VENANT FAIRE UN STAGE CHEZ NOUS

*pour faire vivre le mas de Beaulieu*



## EN CHOISSISSANT LILÔ

comme moteur de recherche  
*pour nous soutenir avec vos gouttes d'eau*



## EN NOUS SUIVANT SUR LES RÉSEAUX SOCIAUX

*pour donner de la visibilité à nos actions*

Assurance vie, finance solidaire, boutique en ligne,  
**rendez-vous sur [www.terre-humanisme.org](http://www.terre-humanisme.org)**  
pour découvrir tous les moyens de nous épauler.

**Merci à vous !**



### Don en confiance

Agréée par le Don en Confiance, Terre & Humanisme se soumet annuellement au contrôle de cet organisme et s'engage à respecter les principes de transparence définis par celui-ci.

Et toute l'année sur notre site web, nous vous offrons :



Un e-book gratuit pour se lancer en agroécologie



Des ressources pédagogiques à télécharger



Des articles (conseils jardinage, recettes...) de nos experts



Des podcasts à écouter et réécouter !

