



30 ANS À MILITER
POUR

UNE AGRICULTURE
PAYSANNE
ET SOLIDAIRE

UNE ALIMENTATION
SAIN ET
ACCESSIBLE



LA COOPÉRATION
ET LE PARTAGE
DES SAVOIRS

RAPPORT D'ACTIVITÉ
2024

30 ans
d'agroécologie !

Sommaire

p.3 Édito

p.5 Les faits marquants

p.6 Les chiffres clés

p.7-11 *AGROÉCOLOGIE CITOYENNE*

p.12-16 *AGROÉCOLOGIE PAYSANNE*

p.17-19 *CONSEIL & FORMATION*

p.20-21 **Gouvernance intégrative**

p.22-25 **Rapport financier**

p.26 **Perspectives**

p.27 **Partenaires financiers**



2024, un anniversaire et une année sur les chapeaux de roue !

Grogne des agriculteurs, tendances au déni démocratique, défiance envers les faits scientifiques, critiques fortes de l'écologie, catastrophes climatiques... Le monde a continué de se complexifier en 2024, rendant nos actions d'autant plus nécessaires ! Pour rester en phase avec ce présent imparfait et ce futur incertain, nous avons donc décidé d'évoluer et de nous adapter.

Mas de Beaulieu : ouvrir les portes plus grandes encore

Depuis 30 ans, transmettre est notre maître mot. Nos formations au Mas de Beaulieu étaient initialement tournées vers le grand public, mais la demande baisse. Ce que nous avons choisi de voir comme une opportunité pour nous adresser à d'autres publics éloignés de nos thématiques : demandeurs d'asile, scolaires, associations de quartier et personnes en situation de précarité pour les former à la mise en place de potagers et à la cuisine. Accompagnés par différents consultants, dont Emmanuelle Patetos, ancienne salariée de Terre & Humanisme, nous avons ainsi redéfini les grands axes des actions du Mas de Beaulieu à partir de 2025, notamment :

- Une diversification des missions vers la justice alimentaire et la solidarité envers les publics fragiles
- Une ouverture sur des projets jeunesse
- Un recentrage des formations à l'essentiel et des expertises réalisées en interne

À l'international : continuer malgré les difficultés

Nous avons dû réduire nos activités et nos effectifs au Burkina Faso, afin de recentrer nos actions sur le Togo, identifié comme une zone plus sécurisée et où nos partenariats étaient déjà solides. Cela s'est concrétisé par la création d'une antenne à Lomé, le recrutement en VSI d'un chargé de projet Togo-Bénin, et le déploiement du programme PASSAO 3, pour soutenir la souveraineté alimentaire et l'adaptation aux changements climatiques dans la région. Nous poursuivons néanmoins l'accompagnement des fermes agroécologiques et le soutien aux activités du RBIA (Réseau Burkinabè des Initiatives Agroécologiques) au Burkina. Sur le pourtour méditerranéen, nous avons concentré nos efforts sur le renforcement et la pérennisation du réseau agroécologique méditerranéen comprenant 6 pays (Égypte, Liban, Palestine, Algérie, Tunisie, Maroc). Nous avons également apporté un soutien exceptionnel et ciblé à nos partenaires libanais et palestiniens, confrontés à des contextes de crise particulièrement difficiles.

La ferme de la Noria : devenir un modèle de résilience agroécologique, de préservation de la biodiversité et de production alimentaire durable

En 2024, grâce au soutien du Fonds de dotation Marc de Lacharrière et de la Fondation du Crédit Mutuel, la Ferme de la Noria a franchi des étapes majeures pour se rapprocher de son ambition. Nous cherchons toujours à y installer des paysan-ne-s sur la ferme mais les candidatures sont rares, ce qui pourraient occasionner une réorientation du projet.

Avancer ensemble : vers la gouvernance intégrative

En 2024, suite à la fin de la présidence de Françoise Vernet, nous avons collectivement décidé de revisiter notre modèle de gouvernance grâce à un DLA (Dispositif Local d'Accompagnement) orchestré par Karine Charles et Pierre Varinard. Nous avons ainsi redéfini tout notre schéma de gouvernance, créé une présidence collégiale et un comité stratégique, tout en reprecisant le rôle de chacun de nos organes (voir page 19).

Nos 4 nouveaux co-présidents :



Franck **Maillé** / Sa fibre : le budget et la trésorerie

Romain **Guibaud** / Sa fibre : les partenariats



Silvia **Proverbio** / Sa fibre : la gouvernance

Clément **Doche** / Sa fibre : les ressources humaines



Merci Françoise !

Après 3 mandats et 12 ans de présidence, Françoise Vernet est devenue présidente d'honneur de Terre & Humanisme en 2024. Lancement de la gouvernance partagée, développement de notre réseau de partenaires financiers, conseils en communication et recherche de fonds, mise en lien avec le monde de l'édition, de la presse et surtout une présence indéfectible aux côtés de l'équipe opérationnelle, merci à Françoise pour son engagement authentique et généreux !

Notre histoire

1994

Création de l'association

« Les Amis de Pierre Rabhi »

1998

Achat du Mas de Beaulieu

(Sud Ardèche), siège de l'association et terrain d'expérimentation des techniques agroécologiques

1999

L'association devient

« Terre & Humanisme »

Elle est déclarée d'intérêt général

2000

Terre & Humanisme est enregistrée en tant qu'organisme de formation

2019

Structuration du programme **Agroécologie en sud Méditerranée** (AMED)

2017

Structuration du Programme **Agroécologie pour la Souveraineté Alimentaire de l'Afrique de l'Ouest** (PASAAO)

2015

L'association reçoit le label **« Don en confiance »**

2007

Lancement de la formation « Animateur en Agroécologie »

2022

Achat de la Noria (Nord Gard), une ferme agroécologique et solidaire

2024

Nouveau projet associatif 2025-2030



30 ANS DE SENSIBILISATION ET DE TRANSMISSION

Nos chiffres clés



2 M de citoyen·nes sensibilisé·es



30 000 citoyen·nes et paysan·nes formé·es ou accompagné·es



50 000 personnes sorties de la précarité alimentaire à l'international



10 000 hectares de sol et de biodiversité restaurés et préservés



1,9 M de budget annuel



22 salarié·es - 10 administrateur·ices - 477 animateur·ices en agroécologie

L'année de nos 30 ans, a été une année riche en évènements !



JANVIER

Des jardins de case pour assurer l'autonomie alimentaire au Bénin

5 productrices soutenues par l'association Bénéolé Agroécologie (ABNA) ont été accompagnées dans l'installation de leurs jardins dans la zone de Koupéla. Comment ? Grâce au soutien de « Peuples Solidaires Région Lilloise ».

« La forêt gourmande »

Terre & Humanisme a soutenu le documentaire sur Fabrice Desjours, un ancien infirmier, qui, depuis 15 ans, transforme une simple parcelle agricole à Diconne (Saône-et-Loire) en « jardin-forêt » de plus de deux hectares. Diffusé sur France 3 en janvier 2024.



JUIN

30 ANS : JOYEUX ANNIVERSAIRE !

Le 8 juin, Terre & Humanisme a organisé une grande fête à Payzac avec de nombreuses activités et conférences. Un magnifique moment de partage !

FÉVRIER

Lancement des formations « référent de sites de compostage »

Terre & Humanisme au sein du collectif Pétales 07, et depuis 2023 participe à un groupe de travail spécifique très actif regroupant les Maîtres et Guides composteurs. Nos formateurs Fred Fortin (Maître composteur), et Arnaud Vens (Guide composteur) sont intervenus pour former les référents de site.



MARS

Promotion des alternatives aux intrants chimiques au Togo

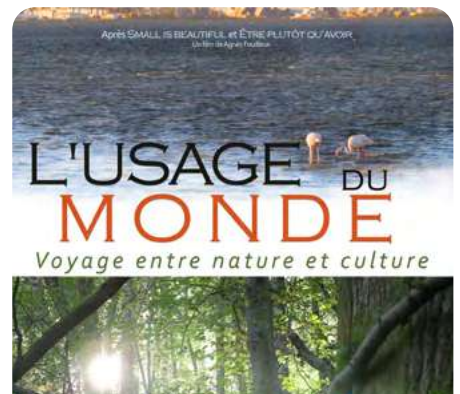
1^{ère} étape de la 3^e édition des journées de Promotion des Alternatives aux Intrants Chimiques (PAIC 2024) organisée par notre partenaire, le Réseau National des Acteurs de l'Agroécologie du Togo (RéNAAT) dans la région des Plateaux.



AOÛT

Création de l'Escape Game Nature « En quête de l'Oasis du Vivant »

Lancement d'une nouvelle expérience immersive au cœur des jardins : un espace game pour sensibiliser et tester ses connaissances agroécologiques de façon ludique.



SEPTEMBRE

« L'usage du monde, voyage entre Nature et Culture »

Terre & Humanisme a soutenu ce film qui mêle archives, récits, littérature et réel. Un voyage depuis la préhistoire à l'histoire, jusqu'aux luttes environnementales et sociales actuelles qui tente de répondre à la question : faut-il renouer avec le monde sauvage pour faire grandir notre humanité ?



NOVEMBRE

Une nouvelle fermoscopie au Togo

L'outil de caractérisation des fermes « Fermoscopies », développé par Terre & Humanisme au Burkina Faso et sur le pourtour méditerranéen, est désormais déployé au Togo. Un test a été réalisé sur la ferme du CFIJ-Togo, membre du RéNAAT.

L'agroécologie, et concrètement en 2024 ?

1,9 M DE BUDGET

80 000 PERSONNES SENSIBILISÉES
à travers nos podcasts, conférences, livres, formations, ateliers
et les réseaux d'animateur en agroécologie

487 ANIMATEUR·RICES
en agroécologie en France et à l'international

2 828 PAYSAN·NES ET CITOYEN·NES FORMÉ·ES
et accompagné·es en France et à l'international

NOS LIEUX D'ACTION



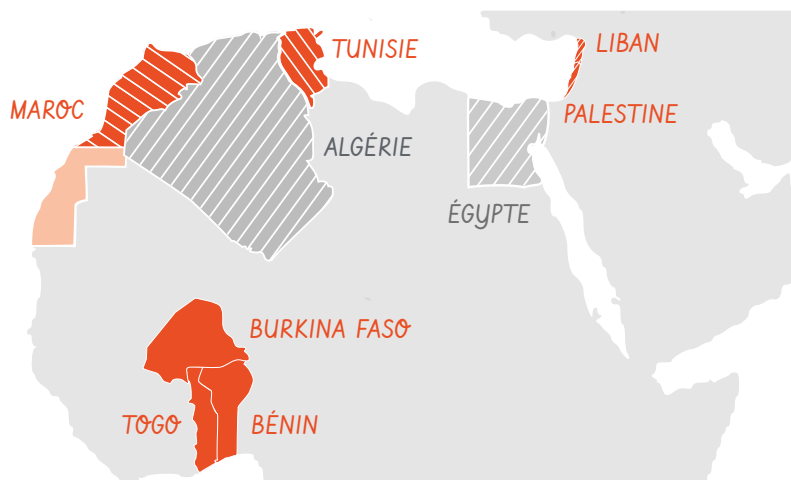
TERRE & HUMANISME
ARDÈCHE (07)
LA FERME DE LA NORIA
GARD (30)



JARDINS HABITAT ET HUMANISME
créations de jardins potagers



JARDINS RESTOS DU CŒUR
accompagnement vers la transition agroécologique



COORDINATION D'UN RÉSEAU
SUR LE POURTOUR MÉDITERRANÉEN

Maroc, Algérie, Palestine,
Liban, Tunisie

PAYS D'INTERVENTION DIRECTE

Maroc, Palestine, Bénin,
Burkina Faso, Togo

Les deux



Agroécologie citoyenne, 30 ans d'abondance

*Depuis 30 ans, nous semons, nous cultivons, nous récoltons.
Dans nos jardins bien sûr, mais aussi dans les esprits de tous ceux
qui plongent dans l'agroécologie avec nous.*

Le résultat ? De l'abondance de vie. Car c'est la seule qui a du sens.

*Au sens propre comme au sens figuré : plus de reconnexion, plus de liens,
plus de transmission.*




2000 kg

de fruits, légumes, aromatiques
semés, chouchoutés, récoltés, cuisinés
et transformés dans notre jardin
du mas de Beaulieu.


1600 personnes

en situation de précarité qui se ressource
dans les jardins solidaires.



Apprendre à jardiner



CONTEXTE

S'IMMERGER DANS L'AGROÉCOLOGIE

Depuis 30 ans, nous accueillons des séjours d'immersion dans le jardin du mas de Beaulieu. Pendant 3 semaines, les VolonTerres viennent s'initier aux techniques de l'agroécologie aux côtés de nos jardiniers. Pourquoi ce programme ? « Réussir sa vie » dans un système qui la détruit n'a aucun sens. De nombreux jeunes sont désorientés face à la crise climatique que nous subissons, et choisissent de s'accomplir à travers des projets agroécologiques porteurs d'espoir. Pour eux : ils repartent avec l'envie de jardiner, d'oser mettre les mains dans la terre. C'est un tremplin vers une intégration socio-économique car le programme mise sur des techniques et actions facilement reproductibles ou transférables sur tous les territoires.



En 2024, nous avons accueilli 86 personnes dont 4 personnes réfugiées (en partenariat avec l'association Madera dans le cadre du programme « intégration des réfugiés en France en zone rurale »). Et nous avons aussi mis en place 1 nouveau partenariat avec Aventure Kacila (Paris 13^e).

+ DE L'ESSAIMAGE À GRANDE ÉCHELLE DES VALEURS ÉCOLOGIQUES,

ENVIRONNEMENTALES POUR UNE PRISE DE CONSCIENCE CITOYENNE

+ 97% DES VOLONTERRES SE DÉCLARENT SATISFAITS OU TRÈS SATISFAITS DE LEUR SÉJOUR



« Un grand merci pour cet incroyable séjour d'immersion. C'est formidable qu'un endroit comme celui-ci existe. Ce lieu permet, avec une facilité déconcertante, de se reconnecter à la nature, au monde agricole et rural, aux techniques agroécologiques, à soi... J'ai appris énormément de choses à travers les activités au jardin, les ateliers, nos échanges, et je repars avec beaucoup d'enthousiasme, de motivation et d'idées pour la suite ! »

Antoine, VolonTerre 2024

Des jardins qui inventent la solidarité



CONTEXTE

PLUS DE LIENS GRÂCE AU JARDIN

Depuis 2019, nous avons créé un partenariat avec l'association Habitat & Humanisme qui loge près de 15 000 personnes en situation de précarité (logements sociaux, hébergement d'urgence et EHPAD). Notre mission ? Installer des jardins dans ces locaux. La 1^{ère} phase triennale du partenariat a rencontré un vif succès : 12 jardins ont été créés et 300 ateliers-jardin animés.

En 2024, nous avons ouvert une 2nde phase triennale pour prolonger et étendre l'impact de ces jardins qui font du bien auprès d'un plus large public. Les objectifs de cette nouvelle phase ? Créer 14 nouveaux jardins, renforcer l'autonomie des 200 acteurs qui les animent et sensibiliser 700 bénéficiaires à une alimentation plus saine. En 2024, 8 nouveaux jardins ont été mis en place, 2 systèmes de compostage collectifs installés en EHPAD. 4 formations ont été animées : « Mon potager agroécologique » et « Cuisine saine et végétarienne ».

✚ UN PARTENARIAT BASÉ SUR LE RESPECT ET LA CONFIANCE MUTUELLE

✚ UN PROGRAMME DE FORMATIONS QUI S'ENRICHIT (CUISINE, HORTITHÉRAPIE ET SANTÉ NUTRITIONNELLE)



« Avec le jardin, j'ai vu un réel bouleversement. Pour commencer, ça m'a motivé à bouger de mon appartement et à me remobiliser professionnellement. J'aime tellement le jardin et le travail en plein air que je me suis engagé dans cette voie. Mes habitudes alimentaires ont changé. Je fais attention à la quantité des produits que je consomme. Je ressens des bienfaits sur ma santé, cela m'encourage à continuer ».

Bachir, résident Jardin de Saint-Léon

✚ DES RETOURS DES RÉSIDENTS EXTRÊMEMENT POSITIF ET ENCOURAGEANTS



Démocratie alimentaire ? Donner vie à l'utopie



CONTEXTE

UNE ALIMENTATION DE QUALITÉ POUR TOUS

9 millions de personnes vivent sous le seuil de pauvreté (INSEE 2022). 52 % de ces personnes n'ont pas recours à l'aide alimentaire.

En 2024, nous avons lancé une démarche de démocratie alimentaire et de participation citoyenne : le réseau d'acteurs JASA (Justice Alimentaire en Sud Ardèche) composée du CIVAM Ardèche, l'Action Sociale Départementale, Biocoop de Chambonas et plusieurs citoyennes. Le but ? Permettre une meilleure accessibilité à une alimentation saine pour les personnes en grande précarité. Comment ? En co-construisant des solutions durables qui garantissent un accès à des produits de qualité, sans stigmatisation.



L'ALIMENTATION N'EST PLUS UNE VARIABLE D'AJUSTEMENT POUR LES MÉNAGES LES PLUS PRÉCAIRES.



MOINS D'ISOLEMENT POUR LES PERSONNES EN SITUATION DE VULNÉRABILITÉ, PLUS DE SOLIDARITÉ LOCALE.

Concrètement ce que nous avons fait en 2024 :

- 🍷 **Sensibilisé** à l'entrée d'un marché paysan à prix différenciés pendant toute la saison
- 🍷 **Animé** un cycle de soirées de sensibilisation sur le système alimentaire, invitation d'initiatives de Sécurité Sociale de l'Alimentation en milieu rural (Cadenet et Dieulefit) avec repas partagé
- 🍷 **Organisé** 10 sorties glanage sur le territoire avec les personnes suivies par le Centre Medico Social, chez des agriculteurs et particuliers
- 🍷 **Organisé** des repas solidaires de printemps à prix différencié (en partenariat avec Biocoop, restaurant La Passerelle et l'association Bastard Kitchen en Sud Ardèche- 70 couverts) et 3 repas solidaires à La Noria en partenariat avec le restaurant La Pertuiserie et le CCAS (135 repas au total)
- 🍷 **Animé** le Jeu Coopératif *La Marmite* sur une Sécurité Sociale de l'Alimentation
- 🍷 **Lancé** un accompagnement par Aequitaz pour la restructuration du Réseau JASA avec la réalisation d'un plan stratégique



« L'alimentation, bien plus qu'un besoin essentiel, est un pilier de la dignité et de la santé. C'est avant tout une affaire collective. Avec ce projet nous voulons témoigner d'un engagement fort pour inventer, ensemble, des solutions justes et durables face aux défis du système alimentaire actuel. »

Julia Berdat, Chargée de projet France chez TH

« Nous sommes comme un beau jardin avec chaque tête qui va évoluer, on est comme des petites graines partout tout est relié, je me sens au bon endroit pour apprendre les bonnes choses dans le respect du vivant, ça fait du bien de voir les gens qui le font. »

Participant à une formation



Donner de la voix à l'agroécologie



EN 2024, NOUS AVONS POURSUIVI NOS ACTIONS POUR FAIRE CONNAÎTRE L'AGROÉCOLOGIE...



À LA RADIO

Nous avons poursuivi notre partenariat avec RCF dans l'Émission "Prends-en de la graine" et avec Fréquence 7, la radio locale du Sud Ardèche avec l'émission Radio Potager.



RÉALISATION D'UN ESCAPE GAME NATURE

Après des mois de conception et de création, l'Escape Game Nature « En quête de l'Oasis du Vivant » a été enfin mis en place dans les jardins pédagogiques du Mas de Beaulieu. Une enquête captivante et une expérience immersive au cœur des jardins à faire muni de son smartphone et de ses sens en éveil !



SENSIBILISATION JEUNE PUBLIC

- 🍃 **Accueil régulier des élèves** de l'école des Castors au jardin sur une zone spécifique dédiée au Mas de Beaulieu.
- 🍃 **Création d'un jardin pédagogique** avec les élèves de l'école de Gravières (07), suivi régulier et ateliers pratiques sur la 2^e partie de l'année scolaire 23-24.

LES « RENDEZ-VOUS AGROÉCOLOGIQUES » DU MERCREDI

En 2024, nous avons aussi poursuivi notre cycle de conférences et débats autour d'une thématique proposée :

- 🍃 **Projection-débat** « *Les agrofrangins* » de Thibault Servan. Un film sur l'agroécologie qui propose le regard croisé de deux frères sur deux façons de la pratiquer.
- 🍃 **Table ronde** sur l'adaptation des châtaigneraies aux aléas climatiques, soirée en avec la participation de trois castanéiculteurs du territoire.
- 🍃 **Soirée jeux de société** autour de l'alimentation et de l'agroécologie.
- 🍃 **Conférence gesticulée** « *Folie du monde, sors de ce corps !* » proposée par Marie Louvet.
- 🍃 **Projection-débat** autour du film « *La forêt gourmande* ».
- 🍃 **Projection-débat** autour du film « *L'usage du monde* ».
- 🍃 **Projection-débat** autour du film « *The Last seed* » d'Andrea Gema.



Agroécologie paysanne, 30 ans d'abondance

*Depuis 30 ans, nous expérimentons, nous innovons, nous transmettons.
L'objectif? Convaincre les agriculteurs professionnels des bienfaits d'une autre
façon de vivre de la terre.*

*Le résultat? De l'abondance de vie. Car c'est la seule qui a du sens.
Au sens propre comme au sens figuré: plus d'alternatives naturelles
au tout chimique, plus de rencontres, plus de partage.*



14 tonnes

de fruits et légumes produits à la Noria.

250 arbres

plantés à la Ferme de la Noria.

35 femmes

autonomes grâce à l'installation de leur
jardin de case et leur élevage au Bénin.

685 producteur.trice.s

renforcé.e.s en techniques de production agroécologiques
au Burkina et au Togo.

952 bénéficiaires

de nos actions
(47% de femmes et 62% de jeunes)
et 879 personnes sensibilisées à l'agroécologie en Méditerranée.

La ferme de la Noria :

UN LIEU DE PRODUCTION AGROÉCOLOGIQUE
ET SOLIDAIRE ANCRÉ SUR SON TERRITOIRE



CONTEXTE

DONNER VIE À L'ALTERNATIVE AGROÉCOLOGIQUE

En 2022, nous avons acheté la ferme de la Noria, 4,65 hectares de surface utile dans le Gard voisin. L'objectif ? La transformer en un support de production, de formation et d'expérimentation à destination du monde paysan.

En 2024, le pari est réussi. Grâce aux deux maraîchers salariés travaillant sur place, la ferme approvisionne régulièrement 50 à 60 foyers. La Noria est aujourd'hui un vrai lieu de rencontres :

- 🍷 **Avec le grand public :** 40 chantiers participatifs, 5 marchés de producteurs, des formations et des ateliers de sensibilisation, des projections-débat, des repas partagés à prix libre, des journées pédagogiques avec les enfants de la commune... ont été organisés tout au long de l'année.
- 🍷 **Avec les professionnels :** un cadre d'accueil et un cahier des charges pour des espaces de production partagés ont été définis pour accompagner l'installation de futurs paysans avec l'ADDEARG et Fermes Partagées. Trois sessions de formations agroécologiques ont été organisées en partenariat avec le CIVAM sur les plantes bio-indicatrices et les litières forestières fermentées. 5 stagiaires ont été accueillis sur la ferme (BPREA, GPN...). Et l'appel à candidatures pour rejoindre le collectif de producteurs a été lancé !



« La ferme agroécologique de la Noria est devenu un acteur indispensable de notre territoire. À travers ses chantiers participatifs, elle est devenue un vecteur de lien social auprès de toute la population et notamment auprès des enfants qui ont, par exemple, planté des arbres lors d'une journée pédagogique. L'organisation de repas commun a connu un grand succès et a permis de toucher et réunir une population plus âgée. C'est avec un réel plaisir que nous relayons toutes ces actions à travers des interviews effectués tout au long de l'année et que nous continuerons à le faire dans le futur. »

Céline Descours, Coordinatrice d'antenne Radio 16.

✚ **LES ESPACES BÂTIS SE SONT AUSSI REFAIT UNE BEAUTÉ (INSTALLATION DU CHAUFFAGE, RAVALEMENT DE FAÇADE, RÉORGANISATION DES ATELIERS, AMÉLIORATION DU SYSTÈME D'IRRIGATION...).**

✚ **SUR LA FERME, LES CHANTIERS « NATURE » ONT BATTU LEUR PLEIN (DIAGNOSTIC DE LA BIODIVERSITÉ ET RÉGÉNÉRATION DES SOLS, PLANTATIONS D'ARBRES ET DE HAIES, CRÉATION D'UNE MARE, VALORISATION DES DÉCHETS AGRICOLES, ÉTUDE HYDROLOGIQUE...).**

Le projet Lifofer :

UNE ALTERNATIVE POUR LA RÉGÉNÉRATION DES SOLS ET LA PROTECTION DES CULTURES



CONTEXTE

LE VIVANT NOURRIT LE VIVANT

Depuis 2017, nous expérimentons et diffusons la technique de la litière forestière fermentée (LiFoFer) appliquée à l'agriculture. Cette technique de fermentation de matière organique est une solution économique et accessible à tous pour restaurer la qualité des sols et remplacer les produits phytosanitaires utilisés pour protéger les cultures.

En 2024, nous avons continué à animer le réseau d'acteurs créé autour de la LiFoFer pour stimuler sa diffusion dans le milieu agricole en France. Nous avons animé 4 formations et lancé un projet d'expérimentation, financé par la fondation CARASSO pour mesurer l'impact de la LiFoFer sur l'amélioration de la qualité du compost, des cultures et des sols.

Enfin, avec Rézomes et Symbiotic, nous avons organisé une rencontre avec Juan-José Paniagua, agriculteur, un des précurseurs de la LiFoFer, venu du Costa Rica nous présenter les résultats de plus de 40 ans de recherche paysanne sur l'utilisation de LiFoFer sur diverses cultures.



Le réseau national d'expérimentation LiFoFer c'est :

- 2 institutions scientifiques : l'IRD et l'IMBE
- 1 station de recherche agricole station expérimentale de la Pugère
- 4 organisations professionnelles de producteurs Bio : AgriBio07, AgriBio26, ARDAB, CIVAM 30
- 500 agriculteurs, techniciens agricoles, experts et formateurs agronomes, étudiants et scientifiques.



UNE RECHERCHE-ACTION QUI VA POUVOIR AUSSI S'ÉTENDRE À L'AGROFORESTERIE, AU MARAÎCHAGE, AU SUIVI DE LA BIODIVERSITÉ SUR DES FERMES-PILOTES.



L'autonomie alimentaire grâce à l'agroécologie : le PASAAO



CONTEXTE

SOUTENIR LES AGRICULTEURS LOCAUX

Nous sommes actuellement dans la phase 3 d'un projet d'ampleur lancé en Afrique, le PASAAO : Projet Agroécologie pour la Souveraineté Alimentaire et l'Adaptation aux changements climatiques en Afrique de l'Ouest. Ce projet est porté par nos partenaires : les réseaux RBIA au Burkina Faso et RÉNAAT au Togo. L'objectif : soutenir les agriculteurs locaux dans leur pratiques agroécologiques pour plus d'autonomie. Ce projet est aussi financé par la Coopération Monégasque, l'Agence Française de Développement, le Réseau FAR et le CFSI.

En 2024, nous avons ouvert une 2^e antenne au Togo et recruté un représentant de T&H sur place : Ismaël H. NOMBRE. Là et au Burkina, nos équipes et nos structures partenaires ont poursuivi leurs nombreuses actions de sensibilisation :

- 🍷 **La Fabrique a accompagné nos partenaires burkinabé** à travailler sur leur modèle économique et organisationnel. Objectif : être viable et pérenne.
- 🍷 **Des constructions ont été réalisées** : salle de formation, serres maraichères...
- 🍷 **Des formations ont été réalisées** : apiculture, vaccination, compost, système de garantie participatif (SPC)...
- 🍷 **Du matériel et des animaux ont été achetés** : 100 ruches, 10 vaches, une égraineuse, des composteurs, clôture, grillage, matériel de petite mécanisation, containers pour les marchés...
- 🍷 **Des évènements ont été organisés** : rencontres entre les animateurs en agroécologie, semaines de promotion des alternatives aux intrants chimiques...
- 🍷 **Des marchés agroécologiques** ont été dynamisés et un site de démonstration des pratiques agroécologiques aménagé.
- 🍷 **Des appels à projets ont été lancés** : « Agroécologie & agroforesterie » en partenariat avec l'APAF Burkina, appel à projets pour le renforcement des fermes agroécologiques (cheptel, clôtures, équipements pour la production de bio-intrants, etc.) et appel à projets « Petite transformation » pour équiper 10 femmes d'ateliers de transformation (fruits, manioc, soja, produits carnés, etc.).



ÉLEVER DES PETITS RUMINANTS AU TOGO

Au Togo, l'AREJ a lancé un accompagnement au lancement d'un élevage de petits ruminants.

En 2024, 2 bergers ont été recrutés sur 8 mois. Ils élèvent 15 chèvres, 15 brebis et 4 géniteurs. Le but : lancer un atelier d'embouche ovine afin de vendre à bon prix les animaux engraisés à l'occasion des fêtes.



5 FERMOSCOPIES MÉDITERRANÉENNES ONT ÉTÉ RÉALISÉES : 2 FERMES AU LIBAN, 2 FERMES AU MAROC ET 1 FERME EN ALGÉRIE.



Améliorer la condition de vie des femmes grâce à l'agroécologie



CONTEXTE

AUTONOMIE ALIMENTAIRE ET FINANCIÈRE

Au Bénin, l'ORAD (Organisation des Ruraux pour une Agriculture Durable) a lancé un projet spécialement dédié aux femmes et à la lutte contre la déforestation. Ce projet est aussi financé par la Fondation Danièle Marcovici - RAJA, la Fondation Ekibio.

En 2024, l'association a accompagné 35 femmes à installer leurs jardins de case de 36 m² chacune, ainsi qu'à lancer leur élevage de chèvre. Aujourd'hui, ces 35 femmes sont autonomes pour leur alimentation et 80 % d'entre elles en tirent aussi des revenus. L'AREJ a également formé 20 femmes leader aux techniques d'animation. Elle a également équipé la ferme école de l'ORAD d'un forage. Enfin, elle a organisé un jeu concours des « meilleurs jardins de case » qui a permis de primer 30 lauréates.



ELLES ONT ÉGALEMENT ÉTÉ FORMÉES À LA CONFECTION DE FOYERS AMÉLIORÉS POUR RÉDUIRE LA CONSOMMATION DE BOIS DE CHAUFFE (DÉFORESTATION).



« Avant quand je ne travaillais pas dans le jardin, quand venait le soir, ce n'était que des soucis, je ne savais pas avec quoi faire la sauce. Maintenant, quand le soleil va se coucher, je suis à l'aise, je pars dans le jardin et je sais que je vais trouver quelque chose à préparer ».

Odette Assouma,
village de Gnongambi, bénéficiaire d'un jardin de case

L'agroécologie en Méditerranée : capitaliser et partager



CONTEXTE

Le projet AMED (Agroécologie et souveraineté alimentaire pour le Sud de la Méditerranée) est entré dans sa 2^e phase au Maroc, Algérie, Tunisie, Liban, Égypte et en Palestine.

En 2024, au-delà des activités propres à chaque structure soutenue dans les différents pays (ateliers de sensibilisation, magasins en ligne, podcasts, accompagnements techniques de paysan-ne-s, formations, etc.), le projet a permis de renforcer 4 fermes de référence (1 au Maroc, 1 en Tunisie et 2 au Liban) et de consolider le réseau méditerranéen. Et, en 2024, toutes les capitalisations sous différents formats ont été finalisées (vidéos, podcasts, livrets pour jeunes publics, fiches compost, guide des fermes...).



CONTEXTE

En novembre 2024, T&H a été sollicité par son partenaire libanais, SOILS, pour un appui à destination de deux fermes de référence situées dans le Sud du pays. Les fonds ont principalement servi à soulager les charges pesant sur les paysan-ne-s et les ouvrier-e-s, liées à leur déplacement (perte de leur outil de travail) vers le Nord à cause de la guerre.

À Gaza, le recensement des fermes agroécologiques n'a pas pu être continué à cause de la situation sécuritaire. A la place, notre partenaire palestinien PAF a souhaité soutenir le groupement des agriculteurs de Beit Lahia (Nord de la bande de Gaza) pour couvrir une journée de travail pour 73 travailleurs agricoles afin de les soutenir dans la production des légumes.



Conseils & Formation 30 ans d'abondance

*Depuis 30 ans, nous sensibilisons, nous partageons, nous transmettons.
L'objectif? Essaimer les pratiques et la philosophie de l'agroécologie.*

*Le résultat? De l'abondance de vie. Car c'est la seule qui a du sens.
Au sens propre comme au sens figuré : plus d'essaimage, plus de liens,
plus de vivant.*

6552 heures

de formation

94 jours

d'accompagnement

292 personnes

formées



Former à l'agroécologie le grand public



CONTEXTE

TRANSMETTRE POUR FAIRE DURER

Organisme de formation depuis 2000, T&H propose des stages de formation au Mas de Beaulieu à destination du grand public sur des thèmes très variés.

Malgré une baisse de la fréquentation, nous avons animé 22 sessions de stages et accueilli 155 stagiaires au Mas de Beaulieu et dans nos 2 lieux partenaires (Prise de Terre dans le Cantal et La ferme en coton dans le Gers).

Former à animer



CONTEXTE

En 2007, nous avons créé la formation d'animateurs en agroécologie pour former ceux qui souhaitent animer à leur tour des ateliers ou stages autour de l'agroécologie.

La promotion 2024 a démarré avec un groupe de 11 de stagiaires, malheureusement un stagiaire a dû abandonner au deuxième mois. C'est donc un groupe de 10 très motivé qui a suivi la session 2024, avec même une future maman !

Sensibiliser autour de nous

En 2024, nous avons continué à développer les ateliers de sensibilisation à destination de publics très variés :

- 🍃 Des ateliers d'initiation à l'agroécologie via la plateforme Wecando.
- 🍃 Des ateliers jardin pour le lycée agricole d'Aubenas (classe de 1^{ère} STAV et classe de BTS GPN) : certains étudiants ont d'ailleurs eu envie de faire leurs stages à T&H à la suite de ces journées.
- 🍃 Des ateliers sur le compostage pour Gîte de France.
- 🍃 Un atelier cuisine et plantes sauvages comestibles pour les salariés de l'IFEMDR.

« Un immense merci à Bérengère et au lieu le Mas de Beaulieu ! Nous avons beaucoup apprécié la découverte de l'agroécologie. Bérengère sait très bien transmettre sa passion avec pédagogie et enthousiasme. Nous avons passé un très bon moment ».

Emma (atelier wecando)



Certification Qualiopi

GAGE DE QUALITÉ POUR LA FORMATION PROFESSIONNELLE

Depuis janvier 2020, Terre & Humanisme est certifiée Qualiopi au titre de ses actions de formation, une reconnaissance renouvelée jusqu'en 2027.

Cette certification, délivrée sur la base du Référentiel National Qualité (RNQ) élaboré par le gouvernement, garantit la qualité des prestations proposées par les organismes de formation. Elle repose sur 7 critères principaux, déclinés en 32 indicateurs, qui couvrent l'ensemble du processus de formation.

Formations sur mesure



CONTEXTE

Depuis quelques années, nous proposons des formations sur mesure, en tant que prestataire pour d'autres organismes de formation ou en direct avec des associations ou collectivités.

En 2024, la dernière session de formation a eu lieu au CHI d'Aulnay sous Bois (animée par Madeline Carlin et Armelle Bachelet). Au total, nous avons formé 151 personnes (en lien notamment avec le CIVAM du Gard et d'Occitanie, au Cant'adear ainsi qu'à Habitat et Humanisme).



Partager notre expertise



ÉPISODE PRÉCÉDENT

RÉPONDRE À TOUTES LES DEMANDES

Depuis 2017, nous avons créé un pôle Expertise afin de permettre de répondre à toutes les demandes de conseils et d'accompagnements.



Formation des référents de site de compostage

En partenariat avec le Sictoba et Pétales 07, les maîtres et guides composteurs de Terre & Humanisme ont formé plus de 200 personnes, grand public, personnels d'établissement et référents de site au compostage autonome dans les établissements de Sud Ardèche (EHPAD, hôpitaux, établissements scolaires, collectivités). Et depuis 2024, Terre & Humanisme met en place des projets de compostage dans les EHPAD du mouvement Habitat et Humanisme.

Résilience agroécologique

En 2024, nous avons consolidé et renouvelé notre partenariat avec les Restos du Cœur pour l'adaptation des jardins d'insertion au changement climatique. Nous réalisons des diagnostics des jardins et formons les équipes des jardins d'insertion pour augmenter la résilience de leurs jardins : ce sont ainsi 15 encadrants techniques et près de 200 salariés en insertion qui pratiquent l'agroécologie au quotidien.

Aménagement agroécologique et hydrologie régénérative

En 2024, nous avons travaillé avec l'association Migrations & Développement sur la restauration de plus de 160 ha de bassins versants au Sud du Maroc. Nous avons également travaillé au sein d'un groupement sur l'aménagement d'une parcelle de 56 ha à Mayotte. L'objectif est de permettre à plus d'une centaine d'agriculteurs de bénéficier de conditions optimales pour renforcer une agriculture résiliente et créer un site de référence de pratiques agroécologiques.



Une gouvernance intégrative et structurée

Depuis 2015, Terre & Humanisme a adopté **une gouvernance intégrative**, fondée sur l'implication conjointe du Conseil d'administration, de l'équipe salariée et de plusieurs instances collectives.

Cette organisation permet à chacun de contribuer aux décisions, dans un cadre structuré, coopératif et orienté vers l'action et l'efficacité.



UNE GOUVERNANCE FIDÈLE AUX PRINCIPES ASSOCIATIFS

L'**Assemblée Générale**, composée des 461 adhérent-es, constitue le **socle démocratique et statutaire** de l'association. Elle est garante des statuts, qui ne peuvent être modifiés sans son approbation. Chaque année, elle valide les rapports moral et d'activité, approuve les comptes, vote le budget prévisionnel et élit les membres du Conseil d'administration.

Le **Conseil d'administration**, composé de 9 membres bénévoles, agit comme délégation de l'Assemblée Générale. Il veille au respect du projet associatif, impulse les grandes orientations stratégiques et accompagne leur mise en œuvre. Il incarne une gouvernance active, engagée et responsable.

En juillet 2024, à la suite du départ de Françoise Vernet après quatre mandats successifs, **aucune candidature n'a émergé** pour lui succéder. Le Conseil d'administration a donc fait le choix d'une **présidence collégiale**, assurée par quatre administrateurs-ices élu-es pour trois ans.

Cette solution collective permet de partager les responsabilités tout en assurant la stabilité de la gouvernance.

Françoise Vernet a été nommée **présidente d'honneur**, à l'unanimité.

Rémunérations ponctuelles versées en 2024 aux administrateur-ices pour missions spécifiques :

- 🍷 Françoise **Vernet** : 3 240 €
- 🍷 Émilie **Rousselou** (administratrice) : 2 012 €



CONSEIL D'ADMINISTRATION

Franck **MAILLÉ**, Co-Président
Trésorier

Romain **GUILBAUD**, Co-Président
Secrétaire

Clément **DOCHE**, Co-Président
Référént Ressources Humaines

Silvia **PROVERBIO**, Co-Présidente
Référénte Gouvernance

Alice **ROUAULT**, Administratrice

Hugues **JOUNIAUX**, Administrateur-Salarié

Ole **OSTERMANN**, Administrateur

Victor **ABÉCASSIS**, Administrateur-Salarié

Émilie **ROUSSELOU**, Administratrice

DES INSTANCES MIXTES AU SERVICE D'UNE ACTION PLUS EFFICACE

Pour renforcer l'adhésion aux décisions et en faciliter la mise en œuvre, Terre & Humanisme a mis en place plusieurs **instances collectives mixtes**, réunissant salarié-es, administrateur-ices.

Ces espaces permettent d'associer les différents acteur-ices aux choix stratégiques ou organisationnels, de mieux partager les enjeux, et de favoriser des décisions **comprises, assumées, et plus rapidement mises en action**.

bien-être

Le GRH

(Groupe Rendre Heureux / Groupe Ressources Humaines)

Gère tous les aspects des ressources humaines de l'association : des formalités (politique salariale, recrutements, formation interne) au bien-être des équipes.

cohésion

LE JARDIN INTÉRIEUR

Espace de libre expression et d'écoute active qui permet à chaque membre de l'équipe (salariés, stagiaires, service civique, administrateurs) de se confier à sa demande sur ses difficultés professionnelles ou personnelles au quotidien.

crédibilité

LE COMITÉ ÉTHIQUE

S'assure de l'éthique des financements (recherche, enquête, avis consultatif) pour l'image de l'association.

stabilité

LE COMITÉ STRATÉGIQUE

Organise et supervise la mise en place des plans d'actions annuels, dans le respect de la direction stratégique décidée et votée par le Conseil d'Administration et l'Assemblée Générale.

solidité

LE COMITÉ D'AUDIT DES RISQUES

Assiste le Conseil d'Administration dans l'exercice de sa fonction de surveillance des affaires et de la gestion de l'association afin d'en maîtriser les risques dans le respect des principes de gouvernance.

UNE ÉQUIPE SALARIÉE ENGAGÉE ET AUTOGÉRÉE

L'équipe met en œuvre le projet associatif avec **autonomie et engagement**, en lien étroit avec les instances mixtes.

Elle fonctionne en **autogestion**, et s'organise autour de quatre grands pôles d'action :

Agroécologie citoyenne, **Conseil & formations,**
Agroécologie paysanne, **Fonctions support**

27 SALARIÉ-ES EN 2024

(19 ETP)

19 CDI - 5 CDD - 3 APPRENTIES

+ 1 USI - 10 STAGIAIRES
ET 1 SERVICE CIVIQUE

BUDGET RH :
820K€

SALAIRE BRUT
MINI (CTP)
1 976 €

SALAIRE BRUT
MÉDIAN (CTP)
2 484 €

SALAIRE BRUT
MAX (CTP)
3 006 €

UNE ASSOCIATION EN LIEN ÉTROIT AVEC DEUX STRUCTURES JURIDIQUES

En complément de sa gouvernance interne, Terre & Humanisme est liée à deux structures juridiques distinctes.

La SCI Mas de Beaulieu

Les locaux et les jardins de l'association sont détenus par la SCI Mas de Beaulieu dont Terre & Humanisme détient 69 % des parts. L'association paye un loyer annuel de 10 000 € à la SCI.

La SASU AEPSS (Agroécologie Paysanne Sociale et Solidaire)

En 2019, Terre & Humanisme a créé une SAS, dont elle détient 100 % des parts. Son but : développer une activité commerciale d'expertise en agroécologie.

SCI Mas de Beaulieu	Montant
Capital	282 548
Situation nette au 31/12/2024	147 459
Résultat au 31/12/2024	-306
% des titres détenus par Terre&Humanisme	69 %
Valeur comptable des titres	197 029

SASU AEPSS	Montant
Capital	1 500
Apport en Comptes courant de Terre & Humanisme	31 087
Situation nette au 31/12/2024	12 888
Résultat au 31/12/2024	-3 865
% des titres détenus par Terre & Humanisme	100 %
Valeur comptable des titres	1 500

Notre bilan comptable



NÔTRE MODÈLE ÉCONOMIQUE

T&H est une association de loi 1901 déclarée d'intérêt général, labellisée Don en Confiance et enregistrée comme organisme de formation.

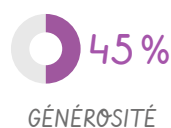
Son modèle économique repose sur la diversification de ses ressources, dont les 3 grands piliers sont :

La générosité du public (via des collectes et campagnes de dons, épargne solidaire ou mécénat d'entreprise).

Le soutien de fonds privés et institutionnels (subventions publiques et fonds privés en accord avec notre Charte éthique).

Ses propres revenus d'activités (prestations de formation, d'expertise et vente de publications).

La capacité de résilience financière de l'association qui s'appuie sur ce modèle diversifié, se confirme d'année en année. Elle permet de faire face aux imprévus et d'apporter de la sérénité aux équipes opérationnelles, dans la réalisation de leurs missions.



NÔTRE BILAN 2024

En 2024, Terre & Humanisme a poursuivi le développement de ses actions en faveur de la transition agroécologique, en France et à l'international, dans un contexte économique et géopolitique incertain.

L'année a été marquée par la célébration des **30 ans de l'association**, la transformation agroécologique de la ferme de la Noria, le déploiement d'initiatives de solidarité locale et le redémarrage de nos partenariats en Afrique de l'Ouest.

Avec un budget global de **1,9 million d'euros** et un résultat comptable à l'équilibre (**+10 K€**), l'exercice témoigne d'une gestion rigoureuse et d'un souci constant d'efficacité.

Le bilan de l'association reste quasiment stable, passant de 1 717 K€ à 1 708 K€. On note une augmentation significative des disponibilités, notamment grâce à la vente de titres financiers précédemment immobilisés, pour un montant de 97 K€.

Cette opération vise à renforcer notre capacité à agir rapidement sur le terrain, selon les besoins.

BILAN ACTIF	2024	2023
IMMO DES BIENS IMMOBILIERS	507 K€	518 K€
IMMO PART SCI Mas de Beaulieu	197 K€	197 K€
AUTRES IMMO	102 K€	211 K€
STOCK	11 K€	13 K€
CRÉANCES (tiers et autres)	26 K€	30 K€
PRODUITS À RECEVOIR	544 K€	664 K€
DISPONIBILITÉ	314 K€	84 K€
CHARGES CONSTATÉES D'AVANCE	7 K€	8 K€
TOTAL ACTIF	1 708 K€	1 717 K€

BILAN PASSIF	2024	2023
FONDS PROPRES	520 K€	520 K€
RPPA + Report à nouveau	314 K€	328 K€
RÉSULTAT	10 K€	-14 K€
FONDS DÉDIÉS	262 K€	257 K€
EMPRUNT (etbl de crédit)	269 K€	283 K€
DETTES (tiers, sociales, fiscales)	96 K€	100 K€
CHARGES À PAYER	9 K€	47 K€
PRODUITS CONSTATÉS D'AVANCE	228 K€	197 K€
TOTAL PASSIF	1 708 K€	1 717 K€

AUTONOMIE FINANCIÈRE : 49 %

ENDETTEMENT GLOBAL : 21 %

ENDETTEMENT FINANCIER : 32 %

POLITIQUE DE RÉSERVES ET AFFECTATION DU RÉSULTAT

Nos fonds propres s'élèvent à 520 K€, dont 453 K€ sont affectés à une réserve de trésorerie afin d'absorber les imprévus, d'anticiper d'éventuels décalages de financement, et de garantir la continuité de nos actions.

À cela s'ajoutent 314 K€ de réserves pour projets, réparties comme suit :

Report à nouveau (83 K€) : utilisé pour compenser ponctuellement des déficits.

RPPA (230 K€) - Réserves Pour Projets de l'Association : issues principalement d'anciens legs sous forme d'assurance-vie, ces réserves sont mobilisables par décision du conseil d'administration. Elles sont destinées à soutenir l'innovation, lancer de nouvelles activités ou assurer la continuité des actions en cas de baisse temporaire des dons.

Affectation du Résultat 2024

L'Assemblée Générale décide d'affecter le résultat positif 2024 de 10 K€, de la façon suivante :

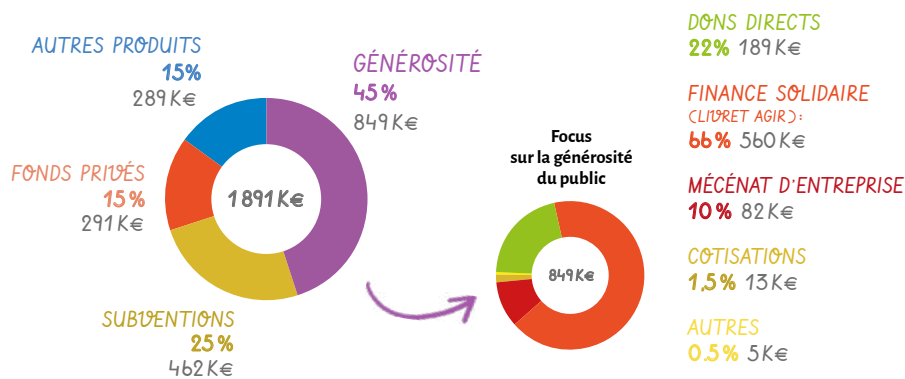
(+) 26K€ au report à nouveau, les portant ainsi à 105 K€

(-) 16K€ aux RPPA, les portant ainsi à 213,5 K€ pour tenir compte des investissements spécifiques réalisés en 2024 sur chaque ligne :

- > RPPA Agroécologie Citoyenne : -4 K€ (solde de 23K€)
- > RPPA Agroécologie Paysanne : -3 K€ (solde de 72K€)
- > RPPA Agroécologie Solidaire : -3 K€ (solde de 84K€)
- > RPPA RH (bien-être et formation continue) : -3 K€ (solde de 13K€)
- > RPPA Maintenance des lieux : -3 K€ (solde de 22K€)

L'ORIGINE DE NOS RESSOURCES

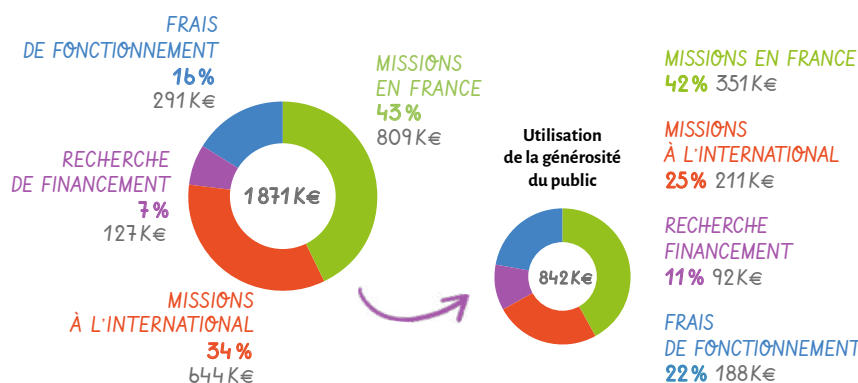
Les ressources de l'exercice (hors report des fonds dédiés N-1) se sont élevées à **1 891 K€** dont 849 K€ sont des produits liés à la générosité du public (GP), soit **45 % des ressources** de l'exercice.



Report des fonds dédiés collectés en 2023 et utilisés en 2024 : 59 K€ dont 13 K€ provenant de la générosité

LA DESTINATION DE NOS CHARGES

Les charges de l'exercice (hors report des fonds dédiés N+1) se sont élevées **1 871 K€** dont 1 453 K€ sont affectés aux missions sociales, soit **77 % des charges de l'exercice**.



Report des fonds dédiés collectés en 2024 et non utilisés : 68 K€ dont 10 K€ provenant de la générosité

CHARGES PAR DESTINATION	2024		2023	
	TOTAL	DONT GÉNÉROSITÉ DU PUBLIC	TOTAL	DONT GÉNÉROSITÉ DU PUBLIC
1- MISSIONS SOCIALES	1 452 886	561 955	1 295 616	568 204
1.1 RÉALISÉES EN FRANCE	809 176	351 157	787 370	359 959
- Actions réalisées par T&H	784 675	347 156	740 503	341 535
Agroécologie citoyenne	204 948	161 270	186 741	125 146
Agroécologie paysanne	299 747	128 619	256 173	150 114
Conseils & formations en agroécologie	213 311	43 758	246 647	35 775
Solidarité et partenariats	66 669	13 509	50 942	30 499
- Versement aux partenaires locaux	24 501	4 001	46 867	18 425
1.2 RÉALISÉES À L'ÉTRANGER	643 710	210 798	508 246	208 245
- Actions réalisées par T&H	268 493	210 798	326 500	208 245
- Versements aux partenaires locaux	375 217		181 746	
2- FRAIS DE RECHERCHE DE FONDS	127 335	91 934	132 454	85 102
2.1 Frais d'appel à la générosité du public	55 261	52 958	60 380	54 583
2.2 Frais de recherche d'autres ressources	72 074	38 976	72 074	30 519
3- FRAIS DE FONCTIONNEMENT	289 031	187 800	285 874	188 017
5- IMPÔTS SUR LES BÉNÉFICES	2 142		298	
6- REPORTS EN FONDS DÉDIÉS DE L'EXERCICE	66 183	10 000	33 887	3 000
TOTAL	1 939 577	851 689	1 748 130	844 324
ÉXCÉDENT OU DÉFICIT	10 264	10 264	-14 385	-14 385

1 871K€ (hors report des fonds dédiés)

Missions sociales 1 453 K€ (77%)

Agroécologie Citoyenne (France) / 205 K€

Ce pôle regroupe nos activités de sensibilisation à l'agroécologie, l'entretien et l'aménagement de nos jardins pédagogiques, ainsi que l'accueil du public (séjours Volonterre, groupes scolaires, visiteurs, etc.). Les activités progressent de 10%, principalement grâce à l'organisation des 30 ans de l'association, ponctuée de conférences, ateliers et animations tout au long de l'année.

Agroécologie Paysanne (France) / 300 K€

Ce pôle regroupe les activités menées à la ferme de la Noria et l'animation du réseau Lifofer. Le budget augmente de 44 K€, en raison :

- 🌿 **detravaux d'aménagement du terrain** pour favoriser la biodiversité, la fertilité des sols et la résilience climatique (création de mares, haies, nichoirs, usage d'engrais verts, biochar, etc.) ;
- 🌿 **et de la rénovation des bâtiments** (ravalement de façade, étude architecturale pour de nouveaux espaces d'accueil, de logement et de travail).

Conseils & Formations (France - International) / 213 K€

Ce poste diminue de 33 K€, principalement en raison de la fin d'une mission d'accompagnement à Mayotte engagée en 2023, mais aussi d'une baisse des ressources humaines mobilisées sur ce pôle, liée à la diminution de la fréquentation des formations.

Agroécologie Solidaire (France) / 91 K€

Ce poste, incluant les subventions à nos partenaires locaux, reste stable. La création de jardins solidaires et leur animation, en partenariat avec Habitat & Humanisme, se sont poursuivies. En parallèle, un nouvel axe plus local a été lancé en Ardèche autour d'un programme de justice alimentaire, qui se déploiera progressivement dans les années à venir, en fonction des financements obtenus.

Agroécologie Solidaire (International) / 644 K€

Ce poste est en hausse de 27% (+135 K€) par rapport à 2023. L'interruption des financements publics au Burkina Faso en 2023, à la suite du coup d'État au Niger, avait suspendu nos projets. En 2024, certaines activités ont été redéployées au Togo, tout en maintenant un soutien aux partenaires burkinabè grâce à un financement de la coopération monégasque.

Frais de recherche de financement / 127 K€ (7%) :

En légère baisse de 4 % (-5 K€), cette évolution reflète notre effort constant d'optimisation des coûts de collecte.

Frais de fonctionnement / 289 K€ (16%) :

Ce poste reste globalement stable (+3 K€). Il témoigne d'une bonne maîtrise de nos charges structurelles, malgré le contexte inflationniste.

LES RESSOURCES

FAITS MARQUANTS 2024

PRODUITS PAR ORIGINE	2024		2023	
	TOTAL	DONT GÉNÉROSITÉ DU PUBLIC	TOTAL	DONT GÉNÉROSITÉ DU PUBLIC
1- PRODUITS LIÉS À LA GÉNÉROSITÉ DU PUBLIC	848 777	848 777	821 720	821 720
1.1 Cotisations sans contrepartie	12 839	12 839	13 498	13 498
1.2 Dons, legs et mécénats	831 112	831 112	803 502	803 502
- Dons manuels	748 647	748 647	733 068	733 068
- Legs, donations et assurances-vie	0	0	164 523	164 523
- Mécénat entreprises	82 466	82 466	70 434	70 434
1.3 Autres produits liés à la générosité du public	4 825	4 825	4 720	4 720
1.3 PRODUITS NON LIÉS À LA GÉNÉROSITÉ DU PUBLIC	580 822		560 956	
2.3 Contributions financières sans contrepartie	291 406		197 819	
2.4 Autres produits non liés à la générosité du public	289 416		363 137	
3- SUBVENTIONS ET AUTRES CONCOURS PUBLICS	461 689		260 497	
4- REPRISE SUR PROVISIONS ET DÉPRÉCIATIONS				
5- UTILISATIONS DES FONDS DÉDIÉS ANTÉRIEURS	58 553	13 176	90 572	8 219
TOTAL	1 949 841	861 953	1 733 745	829 939

En 2024, les ressources globales de l'association se maintiennent à un niveau satisfaisant, **1 891 K€** (hors fonds dédié N-1) bien que contrasté selon les postes.

Les produits issus de la générosité du public s'élèvent à 849 K€ (45%), en légère hausse de 3%. Cette progression résulte d'un équilibre entre la baisse des dons ponctuels du grand public et la mise en place d'un partenariat d'arrondi en caisse avec Aromazone, qui a permis de compenser cette diminution.

Les contributions financières privées (fondations, entreprises, mécénat) atteignent **291 K€ (15%)**, soit une augmentation significative de 93 K€.

Les subventions publiques s'élèvent à 462 K€ (25%), en hausse de 201 K€, en grande partie en raison de rattrapages de financements non versés en 2023. Une baisse importante est toutefois anticipée pour 2025, en raison du repli des budgets publics dédiés à la solidarité internationale, ce qui renforce la concurrence sur les financements privés.

Enfin, **les autres produits** non liés à la générosité du public (**289 K€ - 15%**), issus de la vente de marchandises et des prestations (conseil, formation), enregistrent une baisse de 74 K€. Celle-ci s'explique par le ralentissement des activités de conseil et formation, ainsi qu'une baisse de la production maraîchère, en lien avec un climat défavorable en début de saison.



CONCLUSION

L'année 2024 s'est terminée à l'équilibre, grâce à une mobilisation efficace des ressources et une gestion rigoureuse. Ce résultat, obtenu dans un contexte de fortes incertitudes budgétaires, notamment sur les financements publics et la concurrence croissante sur les fonds privés, souligne notre capacité d'adaptation.

Pour autant, les perspectives 2025 appellent à la vigilance : la baisse attendue des subventions publiques et la fragilité des ressources issues de la générosité du public nécessitent de poursuivre nos efforts de diversification des financements et de consolidation de notre modèle économique.

Perspectives 2025

Le budget prévisionnel pour 2025 s'élève à **1,6 million d'euros**, soit une baisse de 15 % par rapport à 2024 (hors investissements liés au RPPA). Cette diminution s'explique principalement par le repli anticipé de certaines activités, en lien avec la réduction des financements publics, et les activités d'expertises.

Les principales évolutions attendues sont :

- 🍃 une réduction des actions en Afrique de l'Ouest (Burkina Faso) et sur le pourtour méditerranéen, en raison de la baisse des subventions publiques (-150 K€)
- 🍃 une diminution des activités du pôle Conseil & Formation, avec l'interruption des formations AAE en 2025 et un nombre de stages réduit (-60 K€)
- 🍃 une réduction des ressources humaines sur le pôle Solidarité Internationale (-50 K€) et sur le pôle Conseil & Formation (-30 K€), en cohérence avec la contraction des activités.

Côté ressources, un objectif de recherche de financements de 70 K€ (soit environ 4 % du budget) a été fixé pour permettre un exercice à l'équilibre.

TERRE & HUMANSIME 2025	EMPLOIS	RESSOURCES	
AGROÉCOLOGIE CITOYENNE	28%	451 087 €	241 755 €
<i>Sensibilisation</i>		210 865 €	50 661 €
<i>Formation & Accompagnement</i>		120 918 €	100 150 €
<i>Solidarité citoyenne</i>		119 305 €	90 944 €
AGROÉCOLOGIE PAYSANNE	49%	794 502 €	540 490 €
<i>Ferme de la Noria & Exp LFF</i>		359 704 €	237 397 €
<i>Solidarité paysanne (SI)</i>		434 798 €	303 093 €
SUPPORT	23%	367 860 €	831 205 €
<i>Collecte & Fundraising</i>		104 998 €	733 000 €
<i>Financement non acquis</i>			70 705 €
<i>Bâti-Admin-Com</i>		262 862 €	27 500 €
TOTAL EMPLOI		1 613 450 €	1 613 450 €



NOTRE LABELLISATION DON EN CONFIANCE

Depuis 8 ans maintenant, Terre & Humanisme est labellisée Don en Confiance. Le maintien et renouvellement du label est le fruit d'un long travail interne et de contrôles réguliers, garantissant l'exigence de transparence et d'efficacité.

Créé en 1989, Le Don en Confiance est un organisme à but non lucratif ouvert à toutes les causes d'intérêt général. Il exerce une mission de contrôle de l'appel public à la générosité basée sur des principes de transparence, de recherche d'efficacité, de probité et désintéressement, et de respect des donateurs, personnes physiques et morales.



Nos comptes sont certifiés par le cabinet de commissariat aux comptes indépendant, JC CAUSSE & MORETTI. Toutes les données financières présentées dans ce rapport d'activité sont extraites de nos comptes annuels 2023. Ces comptes sont disponibles sur notre site Internet ou sur demande.

Nos partenaires financiers

En 2024, Terre & Humanisme a reçu le soutien de 34 partenaires.

Diverses formes de partenariats ont été mises en œuvre : Finance solidaire avec notre partenaire principal le Crédit Coopératif, mécénat financier, générosité embarquée, arrondis solidaires, produit partage et micro-don...

PARTENAIRE PRINCIPAL

Le Crédit Coopératif



Terre & Humanisme incarne pleinement les engagements portés par la Fondation Crédit Mutuel Alliance Fédérale.

Fidèle à l'ADN mutualiste et solidaire de Crédit Mutuel Alliance Fédérale, la Fondation agit dans la continuité d'une histoire profondément ancrée dans les territoires.

Soutenir Terre & Humanisme, c'est affirmer notre volonté d'accompagner la transition du monde rural, de l'agriculture et de l'ensemble des citoyens.

En accompagnant des projets comme la Ferme de la Noria, la Fondation Crédit Mutuel Alliance Fédérale affirme sa volonté d'accompagner des initiatives qui favorisent une transformation durable, solidaire et respectueuse du vivant.

Christophe Salmon,

Délégué Général de la Fondation Crédit Mutuel Alliance Fédérale



La Fondation SNCF est très heureuse de soutenir le programme VolonTerres de Terre & Humanisme depuis 2023.

Ce projet, à destination de jeunes adultes, leur permet de découvrir et expérimenter l'agroécologie, tout en se formant aussi à la cuisine végétarienne, à la communication non violente, et à l'art de vivre en société. Il résonne avec notre souhait de soutenir la jeunesse dans son action pour construire un avenir durable.

Laurence Montel Boutiab

Fondation SNCF Auvergne Rhône Alpes et Sud



C'est par l'intermédiaire du collectif 1% for the Planet qu'Optimal Ways a fait la rencontre de l'association Terre & Humanisme, qu'elle soutient avec conviction depuis 2023. Ce partenariat incarne notre engagement RSE de vouloir contribuer à plus grand que nous. Cette année, nous avons la joie de renouveler notre soutien à Terre & Humanisme en finançant un projet dédié à l'autonomie et à la sécurité alimentaire de femmes au Bénin. Un grand merci à Terre & Humanisme pour son engagement.

Nicolas Malo

Optimal Ways

11 FONDATIONS ET FONDS DE DOTATION

Fondation Marc Ladreit de La Charrière

Fondation Daniel et Nina Carasso

Fondation du Crédit Mutuel

Fondation Ekibio

Fondation Léa Nature

Fondation Raja

Fondation Salvia

Fondation Sharing My Planet

Fondation SNCF

Fonds de dotation Comgest

5 INSTITUTIONS

AFD : Agence Française de Développement

CFSI : Comité Français pour la Solidarité Internationale

Coopération Monégasque

Département de l'Ardèche

Misereor-KZE

11 ENTREPRISES

Aroma-Zone

Apicil (Action Sociale)

Bacacier

Cabinet Meynier

Gigko 21

Horus.X

La Boulangère Bio

Texis

Ecomail

Optimal Ways

Ephemère Square

7 PLATEFORMES SOLIDAIRES ET SOLUTIONS DE GÉNÉROSITÉ EMBARQUÉE

1% For the Planet

Charitips

Lilo

Solikend

Un rien C tout

Dift

Les Bienfaiteurs

Nous avons besoin de vous pour continuer à faire éclore une société qui prend soin du vivant.

Un peu, beaucoup, passionnément... chacun à son rythme, chacun à sa mesure, tous vos gestes sont essentiels pour nous :



EN ADHÉRANT

pour donner du poids à nos prises de parole



EN FAISANT UN DON

(ponctuel ou régulier)

pour nous donner les moyens de voir loin



EN MOBILISANT

VOTRE ENTREPRISE

(arrondi en caisse, mécénat de compétences)

pour nous soutenir concrètement



EN VENANT FAIRE UN STAGE CHEZ NOUS

Pour apprendre les gestes pratiques



EN CHOISSISSANT LILO

comme moteur de recherche

pour nous soutenir avec vos gouttes d'eau



EN NOUS SUIVANT SUR LES RÉSEAUX SOCIAUX

pour donner de la visibilité à nos actions

Assurance vie, finance solidaire, boutique en ligne,
rendez-vous sur www.terre-humanisme.org
pour découvrir tous les moyens de nous épauler.

Merci à vous !



Et toute l'année sur notre site web, nous vous offrons :



Un e-book gratuit pour se lancer en agroécologie



Des ressources pédagogiques à télécharger



Des articles (conseils jardinage, recettes...) de nos experts



Des podcasts à écouter et réécouter !